

# **Suunanäitaja veebiseminar**

**“Tooteohutusest:  
elektriseadmed, masinad  
ja ehitustooted”**



# Päevakava

10:05 - 10:35 **Tooteohutuse üldnõuded kaugmüügi korral**

Angela Priks, TTJA tooteohutuse talituse teenuse- ja tooteohutuse ekspert

10:35 - 11.05 **Ohtlik toode**

Anneli Nagel, TTJA tooteohutuse talituse peaspetsialist

11:05 – 11:35 **Nõuded elektriseadmete impordile ja müügile**

Meelis Kärt, TTJA tooteohutuse talituse seadmeohutuse ekspert

11:35-12:05 **Lõuna**

12:05-12:35 **Nõuded masinate impordile ja müügile**

Siim Siirak, TTJA tooteohutuse talituse peaspetsialist

12:35-13:15 **Ehitustoodete nõuded ja nende muutused uue ehitustoodete määruse 2024/3110 valguses**

Hardo Pajus, TTJA tooteohutuse talituse peaspetsialist

13:15 – 13:20 **Päeva kokkuvõte ja veebiseminari lõpp**



# **Tooteohutuse üldnõuded kaugmüügi korral**



**Angela Priks**  
**Teenuse- ja tooteohutuse ekspert**

# Regulatsioon

EUROOPA PARLAMENDI JA NÕUKOGU MÄÄRUS (EL) 2023/988, 10. mai 2023, milles käsitletakse **üldist tooteohutust** (kohaldatakse alates **13.12.2024**)

**Kõik ELi turul olevad tooted peavad vastama nõuetele ja olema ohutud, olenemata nende müügikanalist või päritoluriigist.**



# Regulatsioon

Määrust ei kohaldata järgmise suhtes:

 **Inimtervishoius või veterinaarias kasutatavad ravimid**

 **Toit**

 **Sööt**


 **Elustaimed ja -loomad, sh**

- geneetiliselt muundatud organismid ja suletud keskkonnas kasutatavad geneetiliselt muundatud mikroorganismid
- taimedelt ja loomadelt pärit tooted, mis on seotud nende tulevase paljunemisega

 **Loomsed kõrvalsaadused ja neist saadud tooted**

 **Taimekaitsevahendid**

 **Teenuseosutaja poolt otseselt juhitud vahendid, millega tarbijad sõidavad või reisivad teenuse käigus ja mida nad ise ei juhi**

 **Õhusõidukid (määruse (EL) 2018/1139 art 2 lg 3 p-d)**

 **Antiikesemed**



# Regulatsioon



Ettevõtjate kohustused müügipakkumisele kaugmüügi korral (artikkel 19)

Internetipõhiste kauplemiskohtade pakkujate täiendavad kohustused (artikkel 22)



# Nõuded kaugmüügi pakkumisele



**Selgelt** ja **nähtavalt** tuleb esitada:

## 1. Tootja andmed

- Tootja nimi, registreeritud kaubanimi või kaubamärk
- Posti- ja elektrooniline aadress ühenduse võtmiseks

## 2. Vastutava isiku andmed (kui tootja ei asu EL-is)

- Nimi, posti- ja elektrooniline aadress



# Nõuded kaugmüügi pakkumisele

## 3. Toote tuvastamist võimaldav teave

- Toote pilt, tüüp ja mis tahes muu tähis

## 4. Hoiatused ja ohutusteave

- Ohutusteave, mis on lisatud tootele, selle pakendile või tootega kaasas olevasse dokumenti

Teave esitatakse tarbijale kergesti arusaadavas keeles  Eesti tarbijale **eesti keeles**)

Teave on leitav müügiks pakutavalt tootelt/pakendilt/juhistest.



# Internetipõhiste kauplemiskohtade pakkujad (vahendusteenuse osutajad)



Veebiliidese disain peab võimaldama esitada müüjal müügipakkumises nõutav teave



## **Kauplejad:**

- Esitavad nõutava tooteinfo
- Pakuvad vaid määrusele vastavaid tooteid




# Näide müügipakkumisest


## Mänguasjad ja mängud



### Tootejuhendid ja dokumendid

 Kasutusjuhend (PDF) >

### Toote andmed

 Salvesta | Teavita tootest >

Kohaldatav vanuserühm: 0+ aastat

Peamine materjal: Polüester (polüesterkiud)

Värv: Segavärv

Toiterežiim: Akutoitel

Tööpinge: ≤36 V

Aku omadused: Mittelaetav aku

Mittelaetav aku: Nupupatarei (läbimõõt: 20 mm)

Kauba ID: JU9651346 

Päritolu: Jiangxi,China

## Turvalisuse teave ja kontaktandmed

### ELi vastutav isik

EL-is asuv ettevõtja, kes tagab, et toode vastab vajalikele eeskirjadele.

Nimi: MJCM SARL

Address: 78 avenue des Champs Elysees Bureau  
326,PARIS,PARIS,FR(France)

Sihtnumber: 75008

E-post: mjcm190928@gmail.com

Telefoninumber: +33 752907452

### Tootja teave

Tootja teave sisaldab aadressi ja tootmisteavet, mis on seotud toote tootmisega

Nimi: Jianxiangrikuishangmao Co., Ltd.

Address: Room 108, Building D-10, Commercial Street, No. 1, Phase  
3, Tongluowancheng, Ji'an City, Jiangxi  
Province,China, Ji'an, Jiangxi, CN(China)

Sihtnumber: 343000

E-post: 949159805@qq.com

Telefoninumber: +86 17348521479



# Näide müügipakkumisest



## Kokkupandav lastevann koos padjaga silikoonist 81x58x15cm

Kuumakse al. €6.38 / 12 kuud

€75.00

Kokkupandav lastevann koos padjaga. Kerge ja kompaktne vann sobib ideaalselt väikestesse ruumidesse ja lastega reisivatele inimestele.

Värvivalik: sinine või roosa



Kokkupandav lastevann koos padjaga sobib ideaalselt väikestesse ruumidesse ja lastega reisivatele inimestele. Väga kerge, kompaktne, valmistatud kvaliteetsest, tervisele ohutust, pehmest plastikust. Ei sisalda kahjulikke aineid ega raskemetalli.

Toote omadused:

Võtab vähe ruumi – tänu kokkuklapitamise võimalusele on mugav väikestes korterites või reisil olles

Stabiilne – lukk kaitseb juhusliku kokkuklapitamise eest ja libisemiskindlad jalapadjad suurendavad stabiilsust

Ergonoomiline – kontuurid süvendid pesemistarvikute jaoks ja rippuv käepide

Turvaline – äravoolaugul on temperatuuranduri funktsioon, mis muudab värvi sinisest valgeks, kui vannivesi on liiga soe (üle 37 kraadi ° C),

Mõõtmed kokkupakitult: 81 cm (pikkus) x 58 cm (laius) x 15 cm (kõrgus),

Kokkupandud kujul mõõtmed: 81 cm (pikkus) x 58 cm (laius) x 42 (kõrgus),

KIRJELDUS LISAINFO ARVUSTUSED (0) KOHALETOIMETAMINE JÄRELMAKS

Kaal 50 kg

Mõõtmed 100 × 100 × 100 cm

Värv Roosa, Sinine

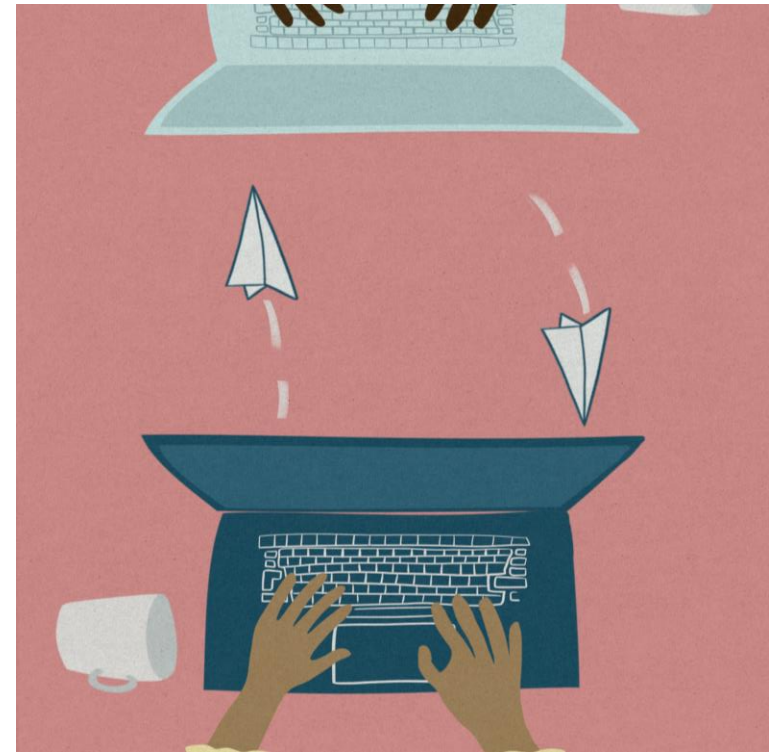


# Internetipõhiste kauplemiskohtade pakkujad (vahendusteenuse osutajad)



## Kontaktpunktid ja registreerimine

- Peavad määrama **ühe kontaktpunkti** suhtluseks turujärelevalveasutustega
- Peavad registreeruma portaalil „**Safety Gate**“ ja märkima sinna teabe oma kontaktpunkti kohta
- Peavad looma **kontaktpunkti tarbijatele**, et need saaksid kiiresti ühendust võtta tooteohutuse teemadel



# Internetipõhiste kauplemiskohtade pakkujad (vahendusteenuse osutajad)



## Muud kohustused:

- Võtavad meetmed ohtlike toodete tuvastamiseks (s.h Safety Gate süsteemis esitatud teadete kontroll) ja nende eemaldamiseks
- Teavitavad asjaomast ettevõtjat otsusest eemaldada ohtliku toote pakkumisele viitav sisu või blokeerida sellele juurdepääs
- Peavad teavitama tarbijaid ja ametiasutusi ohtlike toodete ja tagasinõudmiste kohta
- Peatavad ajutiselt teenuse kauplejatele, kes korduvalt rikuvad ohutusnõudeid
- Teevad koostööd turujärelevalveasutuste, kauplejate ja asjaomaste ettevõtjatega (s.h korraldustele reageerimine)



# Kust leida täiendavat infot?

- Euroopa Komisjoni veebileht üldise tooteohutuse küsimustes:

[Safety Gate: the EU rapid alert system for dangerous non-food products](#)

- Safety Gate (ohtlike toodete teavitamise süsteem) avalik vaade: [Safety Gate: the EU rapid alert system for dangerous non-food products](#)
- Vahendusteenuse osutajate Safety Gate süsteemis registreerimine: [Online Marketplace Registration Module](#)
- Küsimuste korral pöördu [info@ttja.ee](mailto:info@ttja.ee)



# Täna tähelepanu eest!

[angela.priks@ttja.ee](mailto:angela.priks@ttja.ee)

**SUUNANÄITAJA** >>>

# Ohtlik toode

Anneli Nagel

tooteohutuse talituse peaspetsialist



# Ohtlik toode

Ohutu toode - toode, mis tavalistes või mõistlikult eeldatavates kasutustingimustes, mis hõlmavad tegelikku kasutusaega, ei kätke endas riske või kätkeb endas vastavalt kasutusele minimaalset riski, mida peetakse aktsepteeritavaks ning tarbijate tervise ja kaitstuse tagamise kõrgele tasemele vastavaks.

Ohtlik toode – toode, mis ei vasta ohutu toote määratlusele.

---

Määrus 2023/988 üldise tooteohutuse kohta



# Ohtlik toode

Ohtlik toode - toode, millel võib olla inimeste tervisele ja ohutusele üldiselt, tervishoiule ja tööohutusele, tarbijakaitsele, keskkonnale, avalikule julgeolekule ja muudele liidu ühtlustamisõigusaktidega kaitstud avalikele huvidele kahjulik mõju, mis on suurem kui see, mida peetakse toote otstarbega või selle tavapärase ja põhjendatult eeldatavate kasutustingimuste, sealhulgas toote kasutaja ja vajaduse korral kasutuselevõtmis-, paigaldamis- ja hooldusnõuete juures mõistlikuks ja vastuvõetavaks.

---

Määrus 2019/1020 turujärelevalve ja toodete vastavuse kohta



# Toote ohutuse hindamise kriteeriumid

- toote omadused, koostis, pakend, juhendid
- mõju teistele toodetele
- mõju, mida muud tooted võivad avaldada hinnatavale tootele
- toote esitlusviis, märgistus, hoiatused ja juhised, muu teave
- toodet kasutavate tarbijate kategooriad
- toote välimus
- küberturvalisuse omadused
- toote arenemis-, õppimis- ja prognoosimisfunktsioonid



# Ettevõtja kohustused

- info edastamine turuosalistele
- ohu kõrvaldamine/parandusmeetmete rakendamine
- ohtlikust tootest järelevalveasutuse teavitamine portaali „Safety Business Gateway“ kaudu
- õnnetusest teavitamine portaali „Safety Business Gateway“ kaudu
- koostöö järelevalveasutustega



# Info edastamine turuosalistele

Tootja või importija teavitamine toote ohtlikkusest.

Edasimüüjate teavitamine toote ohtlikkusest ja sellest, mida nad tegema peavad ohu kõrvaldamiseks.



# Klientide teavitamine

Klientide teavitamine ohtlikust tootest ja käitumisjuhiste edastamine:

- e-kiri või telefonikõne
- teavitus kaupluses
- teavitus kodulehel
- teavitus kliendilehes
- teavitus sotsiaalmeedias

Tooteohutusega seotud tagasikutsumine  

[ETTEVÕTTE NIMI] KUTSUB TAGASI: [TOOTE NIMI]

Lisage TOOTE IDENTIFITSEERIMISTEAVE:

- Identifitseerimisnumbrid, nagu partii- ja seerianumber;
- teave toote müügikoha ja -aja kohta (kui on teada).

**OHT**

- Märkige selgelt, mis laadi ohtu toode endast kujutab ja miks.
- Ärge kasutage mingeid termineid ega väljendeid, mis võiksid hajutada tarbijate ohutaju, nagu „vabatahtlik“, „ennetav“ või „harvadel või erijuhtudel“.

**MIDA TEHA**

- Soovitage tarbijatele lõpetada kohe toote kasutamine.
- Selgitage arusaadavalt, kuidas tagasikutsumise korral tegutseda (nt tagastada müügikohta, leppida kokku kohapeale järeletulemine või remont jne).


**LAHENDUS**

- Kirjeldage tarbijale selgelt võimalikku lahendust (nt remont, asendamine või raha tagastamine).

**KONTAKTANDMED**

- Lisage veebisaldi aadress ja tasuta telefoninumber, veebipõhine klienditeenindus ja/või e postli aadress, kust tarbijatel on võimalik saada lisateavet.

[VABANDUS (SOOVI KORRAL)]

KUULUTAGE UUDIST: rääkige sellest tagasikutsumisest sõpradele ja pereliikmetele!  Euroopa Komisjon



# Ohu kõrvaldamine/meetmete rakendamine

- tootele hoiatus(t)e lisamine
- kasutusjuhendi täiendamine
- tarbijate hoiatamine
- toote eemaldamine müügiplatvormilt
- toote turult kõrvaldamine
- toote parandamine/detaili asendamine
- toote asendamine
- toote tagasinõudmine
- toote hävitamine



# Safety Gate ohuteade

Hoiatuse number: SR/04034/25

Laadi alla

Avaldatud 14/11/2025 - Report-2025-46

**i** See on masintõlge; Euroopa Komisjon ei vastuta selle õigsuse eest. Lahknevuste korral on ingliskeelne versioon ülimuslik.

Sulge

Teate esitanud riik Ungari

Tootekategooria Valgusahelad  
Toode **i** Valgustuskett  
Nimetus 188L LED fény  
Mudeli tüüp/number KD-188L



4 Meediafaail Näita kõiki

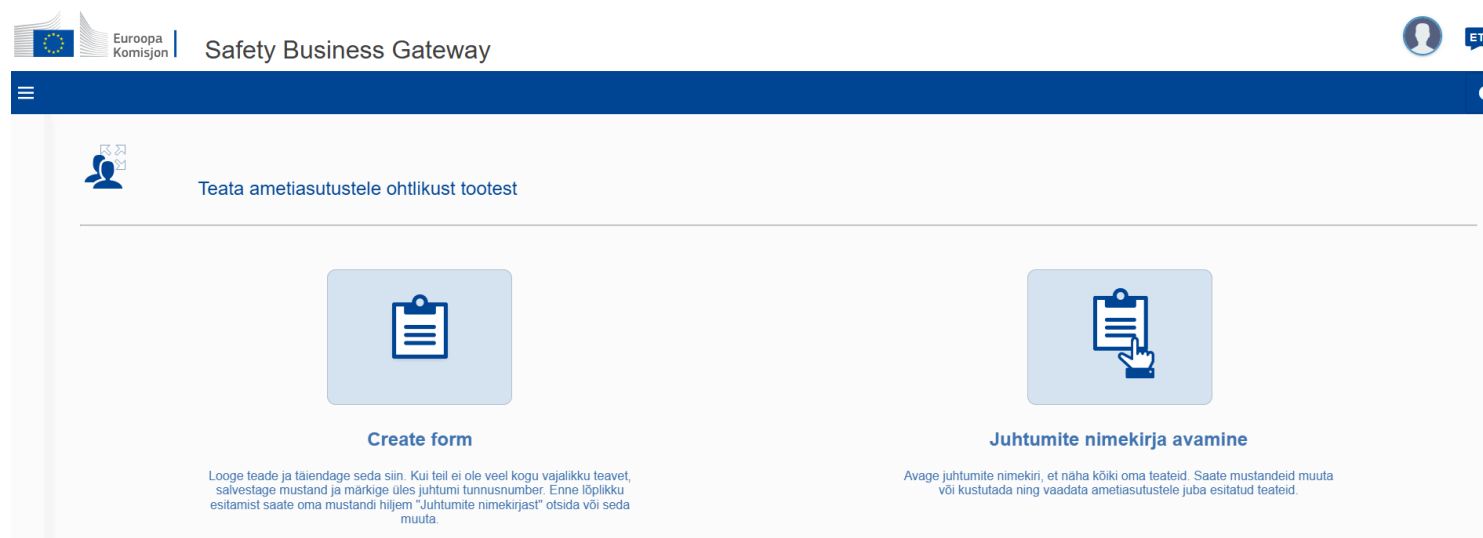
Toote kirjeldus **i** Valguskett 188 LED-valgustiga.  
Pakendi kirjeldus **i** Plastkarp.  
Päritoluriik Hiina Rahvavabariik  
Riski liik **i** Elektrilöök  
Riski kirjeldus **i** Kaabel ei ole korralikult ankurdatud ja ligipääsetavad juhtmed on ebapiisava isolatsiooniga. Lisaks võimaldab juhtme pikenduspesa pistikute ühepoolulist sisestamist. Lisaks ei vasta pistiku ja pistikupesa mõõtmed nõutavatele spetsifikatsioonidele. Kasutaja võib puudutada juurdepääsetavaid pingestatud osi ja saada elektrilöögi.  
ELi tasandi õigusnormid ja Euroopa standardid, mille suhtes toodet kontrolliti ja millele toode ei vastanud **i** Toode ei vasta madalpingedirektiivi nõuetele ega Euroopa standardile EN 60598.  
Ametiasutuste nõutavad meetmed (adressaat: Turustaja) **i** Toote turult kõrvaldamine  
Jõustumiskuupäev 22/05/2025



# Safety Business Gateway

Euroopa komisjoni hallatav veebiportaal

Leitav aadressil <https://webgate.ec.europa.eu/safety-business-gateway/screen/home>



The screenshot shows the homepage of the Safety Business Gateway. At the top left, there is the European Commission logo and the text "Euroopa Komisjon | Safety Business Gateway". On the top right, there is a user profile icon and a language selector set to "ET". Below the header is a dark blue navigation bar with a hamburger menu icon on the left and an information icon on the right. The main content area has a light blue background and features a heading "Teata ametiasutustele ohtlikust tootest" with a person and document icon. Below this heading are two main action cards. The first card, titled "Create form", has a clipboard icon and a description: "Looge teade ja täiendage seda siin. Kui teil ei ole veel kogu vajalikku teavet, salvestage mustand ja märkige üles juhtumi tunnusnumber. Enne lõplikku esitamist saate oma mustandi hiljem "Juhtumite nimekirjast" otsida või seda muuta." The second card, titled "Juhtumite nimekirja avamine", has a clipboard icon with a hand cursor and a description: "Avage juhtumite nimekiri, et näha kõiki oma teateid. Saate mustandeid muuta või kustutada ning vaadata ametiasutustele juba esitatud teateid."



# Safety Business Gateway

Teata ametiasutustele ohtlikust tootest

1 | Asjaomased riigid

2 | Teadet esitav ettevõtja või internetipõhiste kauplemiskohtade pakkuja

3 | Asjaomane toode

4 | Õnnetusjuhtumi või ohutusega seotud probleemi kirjeldus

5 | Teataja riskihindamine

6 | Juba võetud või kavandatavad parandusmeetmed

7 | Tarneahelas osalev(ad) äriühing(ud), kelle valduses on mõjutatud tooted



# Koostöö järelevalveasutusega

Järelevalveasutusel eelkõige nõustav, suunav ja jälgiv roll

Ettevõtjal info esitamise kohustus (toote andmed, kogus, turustusahel ja rakendatud meetmed jms kohta).



**Küsimused?**



# **Nõuded elektriseadmete impordile ja müügile**

Meelis Kärt  
tooteohutuse talituse seadmeohutuse ekspert



# Õigusaktid

## Eesti õigusaktid

- Toote nõuetele vastavuse seadus
  - määrus „Elektriseadmele esitatavad ohutuse nõuded ning elektriseadmele ja elektripaigaldisele esitatavad elektromagnetilisele ühilduvuse nõuded ja vastavushindamise kord“.
- Jäätmeseadus
  - määrus „Elektri- ja elektroonikaseadmete märgistamise viis ja kord“.

## Euroopa Liidu õigusaktid

Euroopa Parlamendi ja Nõukogu direktiivid ja määrused

- LVD 2014/35/EL madalpingeseadmed (DC 50-1000 V, AC 75-1500 V)
- EMC 2014/30/EL elektromagnetilise ühilduvus
- RoHS 2011/65/EL + 2015/863/EL teatud ohtlike kemikaalide kasutamise piiramine elektri-ja elektroonikaseadmetes



# Õigusaktid

- 2009/125/EÜ energiamõjuga toodete ökodisain
- 2017/1369 (EL) energiamõjuga toodete energia ja muude ressursside tarbimine ja märgistus
  - Lisaks ligemale 50 otsekohalduvat EL määrust erinevate tootegruppide energiatõhususe nõuete osas.

Tulenevalt seadme omadustest ja kasutusest võivad neile täiendavalt kohalduda muudest õigusaktidest tulenevad nõuded:

- RED 2014/53/EL raadioseadmed
- ATEX 2014/34/EL plahvatusohtlikus keskkonna seadmed
- MD 2006/42/EÜ masinad
- 2017/745 (EL) meditsiiniseadmed.

Jäätmekäitluse seisukohalt tuleb ka arvestada:

- WEEE 2012/19/EL elektri- ja elektroonikaseadmete jäätmed
- Pakendiseadus
- Probleemtoodete register <https://proto.envir.ee/proto/main/welcome>.



# Dokumentatsioon

Tootega kaasas:

❖ Paigaldus- ja kasutusjuhised.

➤ Tavatarbijale suunatud juhised peavad olema eesti keeles.

❖ EL vastavusdeklaratsioon.

➤ Sellega tõendaks seadme vastavust kõigile asjakohastele nõuetele ja selle väljastab tootja või tootja volitatud esindaja.

➤ Vastavusdeklaratsioonis peab olema deklareeritud vastavus kõigile asjakohastele EL direktiividele ja määrustele.

➤ Vastavusdeklaratsioon peab tootega olema kaasas juhul kui tegu on näiteks raadioseadmega, masinaga, ATEX seadmega. Alternatiiviks on, et seadmega kaasas olevas dokumendis on esitatud lihtsustatud vastavusavaldus koos veebiaadressiga, kust on leitav täismahus vastavusdeklaratsioon.

➤ Igasugused sertifikaadid või muud sellised dokumendid ei asenda vastavusdeklaratsiooni.



# EL vastavusdeklaratsioon

## EU Declaration of Conformity

Dokumendid, mis ei asenda EL vastavusdeklaratsiooni:

---

### ATTESTATION OF CONFORMITY

Attestation Number: AOC RKSA231009001-02  
Date of Issue: 2024-02-07

**C E R T I F I C A T E**  
of Conformity  
Directive 2014/53/EU

### VERIFICATION OF CONFORMITY

Verification No: JYTSZR230901301V

IND  
INSPECT

**EU – TYPE EXAMINATION CERTIFICATE**  
**RADIO EQUIPMENT DIRECTIVE 2014/53/EU**  
**Annex III Module B**



# Dokumentatsioon

## Tehniline dokumentatsioon

- Seadme turule laskmiseks tuleb tarnijal (tootja, volitatud esindaja, importija) eelnevalt veenduda, et seadmele oleks läbi viidud vastavushindamine. Nõuetele vastavuse hindamise ja tõendamise protseduur koosneb järgmistest toimingutest:
  - tehnilise dokumentatsiooni koostamine;
  - vastavusdeklaratsiooni koostamine;
  - vastavusmärgi (CE-märk) paigaldamine.
- Tehniline dokumentatsioon peab võimaldama hinnata seadme nõuetele vastavust ja milles sisaldub nt seadme üldkirjeldus, põhilised skeemid/joonised, katsetusprotokollid,
- Importijal on kohustus hoida turujärelevalveasutuse jaoks kättesaadavana EL vastavusdeklaratsiooni koopiat ning tagama, et tehniline dokumentatsioon on turujärelevalveasutusele nõudmise korral kättesaadav.



# Märgistus

Märgistus (tootel):

- Toote mudel/seerianumber
- Tootja nimi/kaubamärk ja kontaktaadress
- CE märgis
- Liigiti kogumise märgis
- Toote ohutuks kasutamiseks vajalik teave
- Muu märgistus
- Tootja EL esindaja nimi ja kontaktaadress

Märgistus peab olema kantud seadmele, välja arvatud erandjuhtudel, kui seadme suurus või iseloom seda ei võimalda. Sel juhul tuleb vastav teave esitada seadmega kaasas olevas dokumendis või pakendil.

**Mudel: D-5E43FRT**

**Seerianumber: 334666782SX**

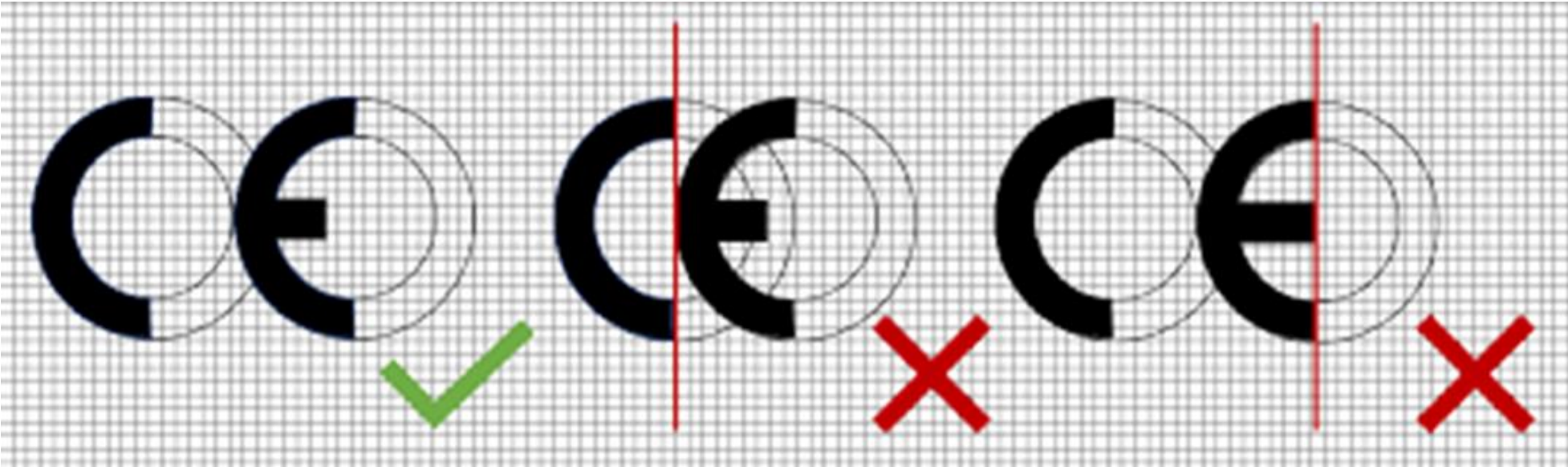
**Tootja: Electrical Ltd, Peace 6,  
3554UK, Canada,  
[www.electrical.ca](http://www.electrical.ca)**

**Tootja EL esindaja/Importija: AS  
Esindaja, Rahu 5, 12345 Tallinn,  
Eesti, [www.esindaja.ee](http://www.esindaja.ee)**

**10 A, 230 V, 50 Hz, IP43**



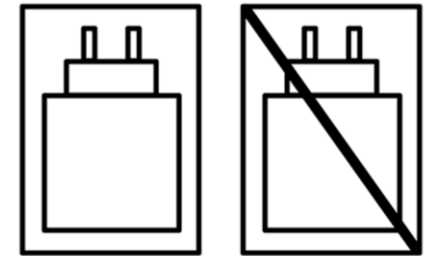
# CE märgistus



# Märgistus

## Ühtse laadija nõuded (alates 28.12.2024 )

- Teatavatele raadioseadmetele on nõue, et need oleks varustatud USB-C tüüpi laadimisotsikuga. Neile tootegrupid peavad olema varustatud laadija kaasas olemise piktogrammiga ja laadimismärgisega.
  - mobiiltelefonid;
  - tahvelarvutid;
  - digikaamerad;
  - kõrvaklapid;
  - kõneklapid;
  - käeshoitavad mängukonsoolid;
  - kaasaskantavad kõlarid;
  - e-lugered;
  - klaviatuurid;
  - hiired;
  - kaasaskantavad navigatsioonisüsteemid;
  - nööpkõrvaklapid.
- Piktogramm ja märgis peab olema trükitud pakendile või tuleb kinnitada pakendile kleebisena.
- Kaugmüügi puhul peab laadimisseadme tootega kaasas olemise piktogramm ja laadimismärgis olema toodud toote hinnamärgise lähedal.



# Energiamärgistus ja EPREL

## Energiamärgistus

- Turule lastud toodete iga eraldiseisev ühik tuleb varustatakse tasuta trükitud energiamärgise ja tootekirjeldusega.
- Müügikohas tuleb esitada toote energiamärgis nähtaval viisil. Toote müügil tuleb kliendile kättesaadavaks teha toote teabeleht ning kui klient seda taotleb, siis tuleb seda teha füüsilisel kujul müügikohas.
- Internetimüügil tuleb nii asjakohane märgis kui ka elektrooniline toote teabeleht kuvada toote hinna lähedal. Märgise suurus ja tooteteabeleht peavad olema sellised, et need oleks selgelt nähtavad ja loetavad.



### Energiamärgistusega tootegrupid (sulgudes vastava tooterühma EK määruse nr)

- Kliimaseadmed (626/2011)
- Kütteseadmed (soojuspumbad) (811/2013)
- Veesoojendid (812/2013)
- Kodumajapidamise küpsetusahjud (65/2014)
- Pliidikubud (65/2014)
- Elamuventilatsiooniseadmed (1254/2014)
- Tööstuslikud külmsäilitusseadmed (2015/1094)
- Kohtkütteseadmed (2015/1186)
- Tahkekütusekatlad (2015/1187)
- Telerid ja kuvarid (2019/2013)
- Kodumajapidamise pesumasinad ja pesumasin-kuivatid (2019/2014)
- Valgusallikad (2019/2015)
- Külmutus- ja jahutusseadmed (2019/2016)
- Kodumajapidamise nõudepesumasinad (2019/2017)
- Müügifunktsiooniga jahutus-külmutusseadmed (2019/2018)
- Nutitelefonid ja tahvelarvutid (2023/1669)
- Trummelkuivatid (392/2012 või 2023/2534)



# Energiamärgistus ja EPREL

## EPREL

- Tarnijatel (tootjal, tootja volitatud esindajal ja importijal) tuleb kõik energiamärgistust vajavad tooted registreerida ELi toodete andmebaasis EPREL.
- Iga tootemudel peab olema andmebaasist kättesaadav eraldi kirjena. Andmebaas loob iga mudeli osas ühtse vaadeldava, allalaaditava ja prinditava energiamärgise faili ning täieliku tootekirjelduse keeleversioonid kõigis EL ametlikes keeltes.
- Andmebaasil on nii kõigile kättesaadav avalik osa <https://eprel.ec.europa.eu/> kui ka nõuetele vastavuse osa, mis on kättesaadav vaid järelevalveasutustele.



# Küsimused-vastused

**SUUNANÄITAJA >>>**

**Lõuna kuni 12:05**



# Nõuded masinate impordile ja müügile

Siim Siirak

Tehnikaosakonna tooteohutuse talituse peaspetsialist



# Teemad

- Õigusaktid
- Vajalik märgistus ja dokumendid

Text

9.6.2006 ET Euroopa Liidu Teataja L 157/24

**EUROOPA PARLAMENDI JA NÕUKOGU DIREKTIIV 2006/42/EÜ,**  
**17. mai 2006,**  
**mis käsitleb masinaid ja millega muudetakse direktiivi 95/16/EÜ**  
**(EMPs kohaldatav tekst)**

EUROOPA PARLAMENT JA EUROOPA LIIDU NÕUKOGU,  
võttes arvesse Euroopa Ühenduse asutamislepingut, eriti selle artiklit 95,  
võttes arvesse komisjoni ettepanekut <sup>(1)</sup>,  
võttes arvesse Euroopa Majandus- ja Sotsiaalkomitee arvamust <sup>(2)</sup>,  
toimides asutamislepingu artiklis 251 sätestatud korras <sup>(3)</sup>  
ning arvestades järgmist:

Riigi Teataja

Lihne otsing seaduste ja üleriigiliste määruste terviktekstide pealkirjadest Sisesta akti nimi, märksõna või ametlik lühend OTSI

Täpne otsing Liigitus Statistika Viited Eelnõud Kohtuteave Õigusuudised Abi English Minu RT

Vastutav ministeerium: Majandus- ja Kommunikatsiooniministeerium Teksti suurus: A A A

**Nõuded masinale ja osaliselt komplekteeritud masinale, ohutusseadisele ja masinaga kaasnevale teabele ning masina ja osaliselt komplekteeritud masina vastavushindamise kord**

Meeldetuletused Laadi alla Trüki RSS Abinfo

Õigusakt EL õigus Menettusteave

Väljaandja: Majandus- ja kommunikatsiooniminister  
Akti liik: määrus  
Teksti liik: terviktekst  
Redaktsiooni jõustumise kp: 11.04.2015  
Redaktsiooni kehtivuse lõpp: Hetkel kehtiv  
Avaldamismärge: RT I, 08.04.2015, 13

Vali redaktsioon: Eelmine Hetkel kehtiv  
Võrdle redaktsioone Vaata digitemplit

**Nõuded masinale ja osaliselt komplekteeritud masinale, ohutusseadisele ja masinaga kaasnevale teabele ning masina ja osaliselt komplekteeritud masina vastavushindamise kord<sup>1</sup>**

Vastu võetud 23.03.2012 nr 23  
RT I, 29.03.2012, 7



# Õigusaktid

- Euroopa parlamendi ja nõukogu direktiiv nr 2006/42/EÜ (võeti vastu 17.05.2006)
- Euroopa parlamendi ja nõukogu määrus nr 2023/1230/EL (rakendub alates 14.01.2027)
- Toote nõuetele vastavuse seadus ja selle alusel kehtestatud õigusaktid
- Majandus- ja kommunikatsiooniministri määrus nr 23
- Seadme ohutuse seadus (SeOS)
- Euroopa parlamendi ja nõukogu määrus 2016/1628/EL (väljaspool teid kasutatavate liikurmasinate mootorite heitmenormid)
- Euroopa parlamendi ja nõukogu direktiiv 2000/14/EÜ (välitingimustes kasutatavate seadmete müra nõuded)
- Lisaks puutepunkt elektriseadmete valdkonna õigusaktidega nagu EMC, LVD, RoHS jne)



# Direktiiv 2006/42/EÜ

Kohaldatakse järgmiste toodete suhtes:

- masinad,
- vahetatavad seadmed,
- ohutusseadised,
- tõstmise abiseadmed,
- ketid, trossid ja lindid,
- eemaldatavad jõuülekandemehhanismid,
- osaliselt komplekteeritavad masinad.



# Direktiiv 2006/42/EÜ

Enne masina turulelaskmist ja/või kasutuselevõtmist peab tootja või tema volitatud esindaja:

- tagama, et see vastaks kehtestatud asjakohastele olulistele tervisekaitse- ja ohutusnõuetele,
- tagama, et masina tehniline toimik oleks kättesaadav,
- esitama eelkõige vajaliku teabe, näiteks kasutusjuhendi,
- viima läbi asjakohased vastavushindamise menetlused,
- koostama EÜ vastavusdeklaratsiooni ning hoolitsema selle eest, et see oleks masinaga kaasas,
- kandma tootele CE-märgise.



# Direktiiv 2006/42/EÜ – CE-märgistus

- CE-vastavusmärgis on märgis, millega tootja märgib, et toode vastab märgise tootele paigaldamist sätestavate ühenduse ühtlustamise õigusaktide alusel kohaldatavatele nõuetele ehk CE märgise paigaldamisega tootele kinnitab tootja, et toodet on hinnatud ning see vastab kõigile selle toote osas kehtestatud keskkonna- tervise- ja ohutusnõuetele.



# Direktiiv 2006/42/EÜ – CE-märgis

## 1.7.3. Masina märgistus

Kõigile masinatele tuleb nähtavalt, loetavalt ja kustutatamatult märkida vähemalt järgmine teave:

- tootja ja vajaduse korral ka tema volitatud esindaja ärinimi ja täielik aadress,
- masina nimetus,
- CE-märgis,
- seeria- või tüübinimetus,
- seerianumber, kui on,
- ehitusaasta, s.o. valmistamise lõppemisaasta.



# Direktiiv 2006/42/EÜ – mittevastav CE-märgis



# Kasutusjuhendi üldnõuded

Masinadirektiiv 2006/42/EÜ

- 1.7.4. Kasutusjuhend

- Iga masinaga peab kaasas olema kasutusjuhend ühenduse ametlikus keeles või selle liikmesriigi ametlikes keeltes, kus masin turule lastakse ja/või kasutusele võetakse.
- Masinaga kaasasolev kasutusjuhend peab olema kas “algupärane kasutusjuhend” või “algupärase kasutusjuhendi tõlge”, millele peaks olema lisatud algupärane kasutusjuhend.
- Kasutusjuhendis peab olema välja toodud tootja ja tema volitatud esindaja ärinimi ja täielik aadress.



# Direktiiv 2006/42/EÜ – EÜ vastavusdeklaratsioon

EÜ vastavusdeklaratsioon masina kohta peab sisaldama järgmisi üksikasju:

- tootja, ja kui see on asjakohane, siis tema volitatud esindaja ärinimi ja täielik aadress;
- selle ühenduses registrisse kantud isiku nimi ja aadress, kellel on õigus koostada tehniline toimik;
- masina kirjeldus ja määratlus, sealhulgas selle üldnimetus, funktsioon, mudel, tüüp, seerianumber ja kaubanduslik nimetus;
- lause, millega väljendatakse selgelt masina vastavust kõigile käesoleva direktiivi asjakohastele sätetele, ja kui see on vajalik, siis samasugune lause, mis kinnitab vastavust muudele direktiividele ja/või asjakohastele sätetele. Need viited peavad osundama Euroopa Liidu Teatajas avaldatud tekstidele;
- kui see on asjakohane, tüübihindamise teostanud teavitatud asutuse nimi, aadress ja tunnuskood ning EÜ tüübihindamissertifikaadi number.



# Direktiiv 2006/42/EÜ – EÜ vastavusdeklaratsioon

EÜ vastavusdeklaratsioon masina kohta peab sisaldama järgmisi üksikasju:

- kui see on asjakohane, teavitatud asutuse nimi, aadress ja tunnuscode, kes kiidab heaks kvaliteedi täieliku tagamise süsteemi;
- kui see on asjakohane, siis viide harmoneeritud standardite kasutamisele;
- kui see on asjakohane, siis viide kasutatud tehnilistele standarditele ja spetsifikatsioonidele;
- deklaratsiooni väljastamise koht ja kuupäev;
- tootja või tema volitatud esindaja nimel deklaratsiooni koostama volitatud isiku andmed ja allkiri.

Masina tootja või tema volitatud esindaja säilitab EÜ vastavusdeklaratsiooni originaali vähemalt kümme aastat pärast masina valmistamise viimast kuupäeva.



# Üleminek masinadirektiivilt masinamäärusele

Uus määrus: (EL) 2023/1230

- Kehtima hakkab: 20. jaanuaril 2027
- Praegu kehtib masinadirektiiv 2006/42/EÜ
- Alates 20.01.2027 asendab selle masinamäärus (EL) 2023/1230
- Masinad, mis on turule lastud enne 20.01.2027 ja vastavad direktiivi 2006/42/EÜ nõuetele, nende puhul ei takistata selliste masinate turul kättesaadavaks tegemist.



# Uus määrus: (EL) 2023/1230

## Peamised uuendused ja muudatused

- Lisandunud on digitaalarengust (tarkvara, tehisaru) tingitud mõisted ja nõuded, näiteks ohutuskomponent võib olla digitaalne, s.t tarkvara.
- Lisatud on nii tootjate, volitatud esindajate, importijate kui levitajate kohustused.
- Importija andmed peavad olema masinal (lisaks tootja omadele).
- Teatud vastavushindamismenetluste korral peab masina märgistusel olema kirjas vastavushindamisasutuse (teavitatud asutus, Notified Body) number.



# Uus määrus: (EL) 2023/1230

- Füüsilise vastavusdeklaratsiooni asemel võib alternatiivina digitaalsed ELi vastavusdeklaratsioonid teha internetis kättesaadavaks masina ja sellega seotud toote eeldatava kasutusea vältel ja igal juhul vähemalt kümneks aastaks pärast masina ja sellega seotud toote turule laskmist või kasutuselevõtmist.
- Masina kasutusjuhendi võib esitada digivormingus. Paberjuhend on vajalik ainult nõudmisel. Paberjuhend tehakse nõudmisel kättesaadavaks mõistliku aja jooksul ehk ühe kuu jooksul.



**Tänään kuulamast!**



# Kontakt

- [Siim.Siirak@ttja.ee](mailto:Siim.Siirak@ttja.ee)



# Ehitustooted

Nõuded ja nende muutused uue määruse 2024/3110/EL valguses

Hardo Pajus

Tooteohutuse talituse peaspetsialist



# Teemad

## Kehtivad nõuded

- Õigusaktid
- Ehitustoodete jagunemine nõuete alusel
- Harmoneeritud standardid
- Toimivusdeklaratsioon
- Ehitustoote CE-märgis
- CE-märgiseta ehitustooted
- Siseriiklikud õigusaktid
- Ehitustoodete peamised ohud
- Järelevalve

## 2024/3110/EL tulenevad muutused

- Määruse üldine tutvustus ja peamised muutused ning uuendused
- Üleminek uutele nõuetele



# Ehitustoodete nõudeid reguleerivad õigusaktid

- Euroopa parlamendi ja nõukogu ehitustoodete määrus nr 305/2011/EL
- Euroopa parlamendi ja nõukogu ehitustoodete määrus nr 2024/3110/EL (UUS!)
- Euroopa parlamendi ja nõukogu üldine tooteohutuse määrus nr 2023/988/EL
- Toote nõuetele vastavuse seadus ja selle alusel kehtestatud õigusaktid
- Majandus- ja kommunikatsiooniministri määrus nr 49 (Ehitusmaterjalid ja -tooted)
- Majandus- ja taristuministri määrus nr 74 (Tee-ehitusmaterjalid ja -tooted)
- Lisaks on kehtestatud mõningate õigusaktidega nõuded ehitustoodete kasutamisele ehitistes, nt siseministri määrusega nr 17 on kehtestatud tuleohutusnõuded ehitistele ja seeläbi materjalidele, mida neis kasutatakse



# Mis on ehitustoode?

- Ehitustoodete määruse nr 305/2011 mõistes on ehitustoode toode või komplekteeritav toode, mille paigaldamisel ehitisse või selle osadesse on mõju ehitise põhinõuetele.
- Ehitusmaterjalid on ehitustooted



# Ehitiste põhinõuded

- Mehaaniline vastupidavus ja stabiilsus
- Tuleohutus
- Hügieen, tervis ja keskkond
- Kasutamise ohutus ja juurdepääs
- Kaitse müra eest
- Energiasäästlikkus ja soojapidavus
- Loodusvarade säästev kasutamine



# Ehitustoodete jagunemine vastavalt nõuetele

- Laias laastus jagunevad ehitustooted kolme gruppi:
  - Ehitustooted, millele on olemas harmoneeritud standard. Tootja koostab standardi lisas ZA olevate põhiomaduste ja määruse 305/2011 nõuete põhjal tootele toimivusdeklaratsiooni ja kinnitab kohustusliku CE-märgise.
  - Ehitustooted, millele ei eksisteeri harmoneeritud standardit, kuid tootja on lasknud tootele hindamisasutusel koostada Euroopa tehnilise hindamise dokumendi. Tootja koostab selle dokumendi alusel toimivusdeklaratsiooni ja kinnitab vabatahtliku CE-märgise.
  - Vastastikuse tunnustamise põhimõttel turul olevad tooted. Need on tooted mis kahe eelmise punkti alla ei käi. Ühes liikmesriigis turule lubatud toodet võib müüa ka teistes, selle erandiga, et liikmesriikidel on õigus kehtestada täiendavaid tervisekaitse- ja ohutusnõudeid. Sellistel ehitustoodetel **ei ole CE-märgist**.



# Ehitustoodete jagunemine vastavalt nõuetele

- Veel täpsemalt saame seega jagada ehitustooted kahte gruppi:
  - Ehitustooted, millel on **CE-märgis**.
  - Ehitustooted, millel **ei ole CE-märgist**.

## CE-märgisega ehitustooted

- Toode kuulub harmoneeritud standardi käsituslasse
- või
- Sellele on väljastatud Euroopa tehniline hinnang (ETA)
- Omab tootja koostatud toimivusdeklaratsiooni
- Liikmesriikide võimalus oma nõudeid kehtestada on minimaalne



## Ilma CE-märgiseta ehitustooted

- Toote kohta ei eksisteeri harmoneeritud standardit
- Toote kohta ei ole väljastatud Euroopa tehnilist hinnangut
- Turul vastastikuse tunnustamise põhimõtte all
- Iga EL-i liikmesriik võib toote puhul nõuda oma kehtestatud nõuetele vastavust



# Harmoneeritud standardid

- Harmoneeritud standardid on eristaatusega Euroopa standardid, mille eesmärgiks on kirjeldada tehnilisi lahendusi direktiivides toodud oluliste nõuete täitmiseks.
- Olenevalt valdkonnast, ei ole üldjuhul harmoneeritud standardite kasutamine kõigi EL-i õigusaktide reguleerimisalasse jäävate toodete puhul kohustuslik. **Ehitustooted on siinkohal erandiks - ehitustoodete puhul on need kohustuslikud**
- Harmoneeritud standardid koostatakse Euroopa Komisjoni antud mandaatide alusel.
- Koostajateks on erinevad Euroopa standardiorganisatsioonid (CEN, CENELEC, ETSI)
- Harmoneeritud standardite nimekiri avaldatakse Euroopa Liidu Teatajas
- Standardid on kättesaadavad rahvusliku standardiorganisatsiooni kaudu
  - Eestis – Eesti Standardimis- ja Akrediteerimiskeskus – [www.evs.ee](http://www.evs.ee)
- Ligipääs standarditele on **tasuline**



# Harmoneeritud standardid (2)

- Oluline on teada, et standardi kehtivus ja standardi staatus harmoneeritud standardina ei käi käsikäes – ka kehtetu standard võib olla endiselt harmoneeritud standardi staatuses ja siis peab tootja vastavuse tõendamisel lähtuma standardi harmoneeritud versioonist, hoolimata sellest, et eksisteerib uuem versioon (s.t standardi staatus harmoneeritud standardina on versioonipõhine ja ei liigu automaatselt edasi uuele versioonile)
- Harmoneeritud standardi lisas ZA on kirjas toote põhiomadused, mille tootja peab määrama ja deklareerima
  - Enamasti jäetakse lisas ZA loetletud põhiomaduste puhul liikmesriikidele võimalus siseriiklike nõuetega määrata, millised põhiomadused on vaja määrata ja deklareerida
- Harmoneeritud standardi lisas ZA on kirjas toimivuse püsivuse hindamise ja kontrollimise (AVCP) süsteem(id), mida tootjal tuleb järgida



# Euroopa tehniline hinnang (ETA)

- Kui ehitustoote puhul puudub harmoneeritud tootestandard, on ehitustoote CE-märgistamise teiseks võimaluseks ETA ehk Euroopa tehnilise hinnangu menetlus.
- Euroopa tehnilise hinnangu (ETA) eelduseks on vastava hindamisdokumendi (EAD) olemasolu. Juhul kui toode ei kuulu ühegi EAD reguleerimisalasse, on võimalik taodelda tehnilise hindamise asutuselt sellise Euroopa hindamisdokumendi koostamist. See protsess on ajamahukam, kui juhtudel, kus selline EAD juba eksisteerib.



# Toimivuse püsivuse hindamise ja kontrollimise süsteemid

- Olenevalt toote liigist ja selle põhiomadustest, võib tootja põhiomaduste toimivuse deklareerimiseks vajalikud ülesanded täita ise või on kohustatud teatud ülesannete täitmiseks protsessi kaasama teavitatud asutuse (Notified body ehk sertifitseerimisasutus)



# Toimivusdeklaratsioon

- Harmoneeritud standardi käsitlusalasse kuuluva või Euroopa tehnilist hinnangut (ETA) omava ehitustoote toimivusdeklaratsioon peab vastama määruse 305/2011 nõuetele
- Deklaratsioon koostatakse vastavushindamise käigus kogutud teabe põhjal
- **Deklaratsioon peab sisaldama järgmist infot:**
  - Tootetüübi kordumatu identifitseerimiskood
  - Tüübi- või seerianumber
  - Tootja poolt ette nähtud toote kasutusotstarve
  - Tootja nimi ja kontaktandmed
  - Volitatud esindaja kontaktid (kui vaja)
  - Toimivuse püsivuse hindamise ja kontrollimise süsteem
  - Teavitatud asutuse nimi ja nr (kui vaja)
  - Harmoneeritud standardi või Euroopa tehnilise hinnangu viide
  - Toote deklareeritud toimivus
  - Tootja kinnitus toote toimivuse kohta ja allkiri



# Toimivusdeklaratsioon (2)

- Deklaratsiooni allkirjastamisega võtab tootja ainuvastutuse toote omaduste nõuetele vastavuse eest
- Deklaratsioon peab olema saadaval selle riigi keeles, kus toodet turustatakse



# Toimivusdeklaratsioon (3)

- Näide:

## TOIMIVUSDEKLARATSIOON

Nr DOP321

1. Tootetüübi kordumatu identifitseerimiskood: **Luna-002**
2. Kavandatud kasutusala(d): **Tsementkiudplaadid seinakatteks välisruumides**
3. Tootja: **Plaaditootja Ettevõtte OÜ, Betoonimetsa tee 55, Kärü-Kohila, Eesti**
3. Toimivuse püsivuse hindamise ja kontrolli süsteem: **süsteem 3**
6. Harmoneeritud standard: **EN 12467:2012+A2:2018**
7. Teavitatud asutus(ed): **NB nr 1234 Labtestwerken GH, Bestenweg 6, Gent, Belgia**
8. Deklareeritud toimivus:

Mehaaniline tugevus	Klass 4, kategooria A
Tuletundlikkus	A2 – s1, d0
Ohtlike ainete eraldumine	NPD (määramata)
Veepidavus	Läbitud
Kestvus kuuma vee suhtes	$R_t \geq 0,75$
Kestvus märja-kuiva vaheldumise suhtes	$R_t \geq 0,75$
Külmakindlus	$R_t \geq 0,75$
Kestvus kuumuse-vihma vaheldumise suhtes	Läbitud

9. Eespool kirjeldatud toote toimivus vastab deklareeritud toimivusele. Käesolev toimivusdeklaratsioon on välja antud kooskõlas määrusega (EL) nr 305/2011 eespool nimetatud tootja ainuvastutusel.

Tootja poolt ja nimel allkirjastanud:

[Nimi] Ants Asjapulk

[Koht], [väljaandmise kuupäev] Tallinn, 27.11.2024

[Allkiri]



# CE-märgis



- CE-märgis on sertifitseerimistähis, mis kinnitab, et toodet on hinnatud ja see vastab Euroopa Majanduspiirkonna nõuetele.
- CE-märgistus on tootjapoolne avaldus, et tema toode vastab Euroopa CE direktiivide nõuetele.
- CE-märgistus ei ole ainult vastava sümboli kinnitamine tootele, sellele eelneb toote vastavuse hindamine.
- Kõikide toodete puhul ei ole vastavushindamise läbi viimiseks selleks volitatud asutatud vaja kaasata ja hindamise saab läbi viia tootja ise
- Harmoneeritud sektorisse kuuluvate Euroopa siseturul müüdavate ehitustoodete puhul on CE-märgis kohustuslik
- CE-märgist kandva toote eelis on see, et sellele lisaks ei ole tootjal vaja lisadokumente ja ta saab kaupa turustada igas Euroopa siseturu riigis samade dokumentide alusel



# Ehitustootete CE-märgis

- Ehitustootetele CE-märgise koostamisele ja kinnitamisele eelneb toimivusdeklaratsiooni koostamine




- Ehitustoodete CE-märgis ei ole ainult sümbol, vaid põhimõtteliselt on tegemist toote toimivusdeklaratsiooni lühikokkuvõttega ning märgis on igal ehitustootel tulenevalt selle liigistja põhiomadustest ning kohaldatud hindamismenetlusest veidi erineva sisuga ning kajastab toote toimivuse hindamiseks olulisi põhiomadusi
- Nii toimivusdeklaratsiooni kui CE-märgise koostab ja kinnitab tootja ise



# Ehitustootete CE-märgis

- Ehitustoodete CE-märgis ei ole ainult C E sümbol, vaid kombinatsioon sümbolist ja sellele lisatud kohustuslikust informatsioonist!

Sümbol CE	
	← CE-märgise esmakordse kinnitamise aasta kaks viimast numbrit
14	← tootja nimi ja registreeritud aadress
Ettevõtte XY, postkast XX, sihtnumber, linn, riik	← toimivusdeklaratsiooni viitenumber (samuti kordumatu identifitseerimiskood)
12345 - ABCDE - #####	← harmoneeritud tehnilise kirjelduse viide
EN #####	← teavitatud asutuse identifitseerimisnumber
Teavitatud asutus ##	← kavandatud kasutusotstarve(-otstarbed)
Sise- ja väliskasutus	←
Omadus: ##	←
Omadus: klass ##	←
Omadus: #####	←
Omadus: klass #	← deklareeritud toimivuse tase või klass



# Ehitustoote toimivusdeklaratsioon ja CE-märgis

- Näide:

**TOIMIVUSDEKLARATSIOON**  
Nr 321

Tootetüübi kordumatu identifitseerimiskood: Luna-002

. Kavandatud kasutusala(d): Tsementkiudplaadid seinakatteks välisruumides

. Tootja: Plaaditootja Ettevõte OÜ, Betoonimetsa tee 55, Kärü-Kohila, Eesti

. Toimivuse püsivuse hindamise ja kontrolli süsteem: süsteem 3

. Harmoneeritud standard: EN 12467:2012+A2:2018

. Teavitatud asutus(ed): NB nr 1234 Labtestbewaterken GH, Bestenweg 6, Gent, Belgia

. Deklareeritud toimivus:

Mehaaniline tugevus	Klass 4, kategooria A
Tuletundlikkus	A2 – s1, d0
Ohtlike ainete eraldumine	NPD (määramata)
Veepidavus	Läbitud
Kestvus kuuma vee suhtes	$R_t \geq 0,75$
Kestvus märja-kuiva vaheldumise suhtes	$R_t \geq 0,75$
Külmakindlus	$R_t \geq 0,75$
Kestvus kuumuse-vihma vaheldumise suhtes	Läbitud

. Eespool kirjeldatud toote toimivus vastab deklareeritud toimivusele. Käesolev toimivusdeklaratsioon on välja antud kooskõlas määrusega (EL) nr 305/2011 eespool nimetatud tootja ainuvastutusel.

tootja poolt ja nimel allkirjastanud:

Vim! Ants Asjapul  
Koht, [väljaandmise kuupäev] Tallinn, 27.11.2024  
Allkirj

**CE**  
24

Plaaditootja Ettevõte OÜ  
Betoonimetsa 55, Kärü-Kohila, Eesti  
DOP321 - Luna-002  
EN 12467:2012+A2:2018  
NB 1234

Tsementkiudplaadid seinakatteks välisruumides

Mehaaniline tugevus	Klass 4, kategooria A
Tuletundlikkus	A2 – s1, d0
Veepidavus	Läbitud
Kestvus kuuma vee suhtes	$R_t \geq 0,75$
Kestvus märja-kuiva vaheldumise suhtes	$R_t \geq 0,75$
Külmakindlus	$R_t \geq 0,75$
Kestvus kuumuse-vihma vaheldumise suhtes	Läbitud



# Ehitustootete toimivusdeklaratsioon ja CE-märgis

- CE-märgis peab olema kinnitatud tootele, või kui see ei ole toote iseloomust tulenevalt võimalik, selle pakendile. Pakendi puudumisel antakse CE-märgis kaasa toote saatedokumentidega.
- CE-märgisel ei pea välja tooma omadusi, mille väärtuseks toimivusdeklaratsioonil on märgitud NPD (toimivus määramata).
- Toimivusdeklaratsioon peab olema saadaval selle riigi keeles, kus toodet turustatakse
- **CE-märgist saab kinnitada ainult ehitustoodetele, mis on kaetud harmoneeritud standardiga või millele on välja antud Euroopa tehniline hinnang (ETA).**



# Ehitustooted, millel ei ole CE-märgist

- Ehitustoodete valdkond arenev kiiresti ja uusi tooteid tuleb juurde kiiremini, kui neile nõudeid kehtestada jõutakse või tehnilisi hindamisi tehakse. Sellised ehitustooted kuuluvad nn „harmoniseerimata sfääri“.
- Sellistele toodetele kehtib vastastikuse tunnustamise põhimõte – kui toode on ühes EL-i riigis turule lubatud, võib seda müüa ka teistes liikmesriikides. Küll aga võib iga riik siin lähtudes tervisekaitse- ja ohutusnõuetest kehtestada täiendavaid piiranguid ja reegleid
- Tootja võib tootele koostada vabatahtliku deklaratsiooni selle omaduste indikeerimiseks, kuid CE-märgist selle alusel tootele kinnitada ei või
- Tooted peavad vastama üldise tooteohutuse nõuetele, mille sätestavad nt Euroopa Liidu määrus 2023/988/EL ja toote nõuetele vastavuse seadus (TNVS).
- Eestis on mõningatele ehitustoodetele kehtestatud lisanõuded määrustega 49 ja 74



# Majandus- ja kommunikatsiooniministri määrus nr 49

- „Ehitusmaterjalidele ja -toodetele esitatavad nõuded ja nende nõuetele vastavuse tõendamise kord.“
- Määrus sätestab täiendavad nõuded teatud ehitustoodetele, sealhulgas ka mõningatele harmoneeritud sektori ehitustoodetele, mille puhul on liikmesriikidele jäetud mingis osas reguleerimisvabadus (nt hindamissüsteemi valik, kohustuslikud põhiomadused, mis tuleb määrata ja deklareerida).
- Selle määruse reguleerimisalasse kuuluvad:
  - Läbiviigumaterjalid ja vuugitäide
  - Tuletõkkeavatäide ja tuletõkkesein
  - Avatäited ja rippfassaadid
  - Tuletõkkevärv, -vööp ja-mastiks
  - Betoonisegu
  - Täitematerjal
  - Müürikivid



# Majandus- ja kommunikatsiooniministri määrus nr 74

- „Tee-ehitusmaterjalidele ja -toodetele esitatavad nõuded ja nende nõuetele vastavuse tõendamise kord“
- Kehtib avalikel teede teehoiutöödel kasutatavate materjalidele ja toodetele
- Avalikult kasutatava tee mõiste on sätestatud Ehitusseadustiku § 92
- Määrus sätestab täiendavad nõuded teatud ehitustoodetele, sealhulgas ka mõningatele harmoneeritud sektori ehitustoodetele, mille puhul on liikmesriikidele mingis osas jäetud reguleerimisvabadus (nt hindamissüsteemi valik, kohustuslikud põhiomadused, mis tuleb määrata ja deklareerida )
- Selle määruse reguleerimisalasse kuuluvad:
  - Teedehituses kasutatavad täitematerjalid
  - Bituumensideained
  - Asfaltsegud
  - Pindamine
  - Geosünteedid
  - Liikluskorraldusvahendid
  - Sillutus- ja äärekivid
  - Betoonisegu
  - Müratõkked
  - Stabiliseerimismaterjalid



# Peamised puudused ehitustoodete vastavuse tõendamisel

- **Harmoneeritud valdkond**

- Vale toimivuse hindamise ja püsivuse süsteem.
- Ei ole määratud ja deklareeritud kohustuslikke põhiomadusi.
- Ei ole kaasatud teavitatud asutust juhtudel, kui AVCP süsteem seda nõuab.
- Toimivusdeklaratsioon puudub või ei sisalda kogu asjakohast teavet.
- CE-märgis puudub.
- CE-märgisel puudu määruse 305/2011/EL artiklis 9 sätestatud informatsioon.



# Ehitustoodete ohutus

- Vastavalt toote nõuetele vastavuse seaduse § 6 tuleb toote ohutust eeldada, kui toode vastab sellele kohalduva EL õigusakti nõuetele, harmoneeritud standardis kehtestatud nõuetele ja selle riigi tervisekaitse- ja ohutusnõuetele, kus see turule lasti.
- Kui eelmises punktis toodud kriteeriumide põhjal ei ole võimalik toote ohutust eeldada, on võimalik kasutada toote ohutuse hindamiseks nt mitteharmoneeritud standardeid, Euroopa Komisjoni soovitusi, tööstusharu tooteohutuse hea tava reegleid jms.
- Kui toode vastab nõuetele, võime eeldada, et ta on ohutu
- Toodete nõuetele vastavus tagab võrdsed turutingimused
- Tootja peab vastutama oma toote omaduste eest



# Ehitustoodete peamised ohud

- Tuleoht
  - Tuletundlikkus - materjali omadus tulega kokku puutudes süttida, levitada tuld, eraldada soojust, suitsu, mürgiseid gaase või põlevaid või kuumi tilku
  - Tulepüsivus - konstruktsiooni või selle osa võime säilitada tulekahju korral ettenähtud aja jooksul nõutud kandevõime, terviklikkus ja soojusisolatsioonivõime, mis on üldjuhul määratud standardtulekatsel
- Keemilised ohud
  - Raskemetallid ja kahjulikud ained värvides, sideainetes
  - Lenduvad kahjulikud ained
  - Söövitava toimega kemikaalid
- Mehaanilised ohud
  - Toodete ettenähtust lühem eluiga
  - Toodete ettenähtust madalam tugevus



# Järelevalve

- Ehitustoodete turujärelevalve kuulub Tarbijakaitse ja Tehnilise Järelevalve Ameti pädevusse
- TNVS § 54 lg 1 on turujärelevalveasutusel õigus kontrollida iga turule lastud toote ohutust ja nõuetele vastavust vajalikus ulatuses seni, kuni toode ei ole jõudnud lõppkasutajani, ka juhul, kui toode on nõuetele vastavana ja ohutuna turule lastud.
- Toode peab vastama nõuetele hetkest, mil see turul kättesaadavaks tehakse.
- **Ehitusplatsil toimuv jääb tellija ja omanikujärelevalve pädevusse. Sealhulgas peab ehitustegevuse üle järelevalve teostaja veenduma, et kasutatavad materjalid ja tooted vastavad nõuetele**
- Tellijal või omanikujärelevalvel on alati võimalik konkreetse toote puhul nõuete vastavust puudutavates küsimustes pöörduda TTJA poole, et saada TTJA poolne hinnang asjaolule, kas konkreetne toode vastab kehtivatele nõuetele.
- Tellijal on õigus objektile paigaldatavatele toodetele seada lisatingimusi või -nõudeid, kuid seejuures tuleb kindlasti jälgida, et need ei läheks vastuollu toodete turustamisreeglitega.



# Oluline teada

- **Deklaratsioon**
  - **Toimivusdeklaratsioon** koostatakse üldjuhul harmoneeritud standardi käitlusalasse kuuluva või Euroopa tehnilise hindamise läbinud ehitustootele
  - **Vabatahtliku deklaratsiooni** võib tootja oma ehitustootele vabatahtlikult koostada ise, kuid see ei ole aluseks CE-märgistamisele
- **Deklaratsioon ja sertifikaat** ei ole üks ja sama
  - **Deklaratsioon** on tootja enda poolt koostatud dokument, millega ta kinnitab toote nõuetele vastavust ja võtab vastutuse selle toimivuse eest
  - **Sertifikaat** on kolmanda osapoole (sertifitseerimisasutus) poolt välja antud dokument, mis kinnitab toote või mingi protsessi vastavust nõuetele
- Sertifikaate ja katseprotokolle on õigus tootjalt välja nõuda vaid turujärelevalveasutusel



**Ehitustoodete  
määrus nr  
2024/3110/EL**



# 2024/3110/EL

- Võeti vastu 27.11.2024
- Sätestab ehitustoodete ühtlustatud turustustingimused
- Kohaldatakse alates 08.01.2026
- Üleminekuperiood kuni aastani 2040
- Põhifookuses kestlikkus, läbipaistvus ja digipöörde toetamine
- Reguleerimisalasse lisanduvad taaskasutatavad ja ümbertöödeldud ehitustooted
- Toimivusega seotud omaduste kõrval tuleb edaspidi arvestada ka ehitustoodete keskkonna- ja kliimamõjudega
- Luuakse digitaalsete tootepasside (DPP) süsteem
- Loob võimaluse Euroopa Komisjonil kehtestada ehitustoodete tehnilisi nõudeid rakendusaktidega
- Lisandub toimivuse püsivuse hindamise süsteem 3+



# 2024/3110/EL - muutused

- **Ehitustoodete taaskasutus**

- **Kasutatud toode:** toode, mis ei ole jäätmed või mida ei käsitata enam jäätmetena direktiivi 2008/98/EÜ kohaselt, mis on vähemalt ühel korral paigaldatud ehitisse ning mis
  - a) ei ole läbinud protsessi, mis läheb kaugemale kontrollimise, puhastamise või parandamisega seotud taastamistoimingust, millega valmistatakse toode või tootekomponendid ette kasutamiseks selliselt, et neid on võimalik korduskasutada ehituses ilma muu eeltötluseta, või
  - b) on ümber töödeldud viisil, mis läheb kaugemale kontrollimise, puhastamise või parandamisega seotud taastamistoimingust, mis on toote toimivuse seisukohast ebaoluline vastavalt kohaldatavale ühtlustatud tehnilisele spetsifikatsioonile.
  - *Näide: voodriplaat, mis eemaldatakse ehitisest, puhastatakse või värvitakse, et taastada selle esteetiline väljanägemine ning lastakse seejärel uuesti turule.*
- **Taastoodetud toode:** toode, mis ei ole jäätmed või mida ei käsitata enam jäätmena direktiivi 2008/98/EÜ kohaselt, mis on vähemalt ühel korral paigaldatud ehitisse ning mis on ümber töödeldud viisil, mis ei piirdu vaid kontrollimise, puhastamise ja parandamisega seotud taastamistoiminguga, mis on toote toimivuse seisukohast olulised vastavalt kohaldatavale ühtlustatud tehnilisele spetsifikatsioonile.
  - *Näide: aken, millel peale demonteerimist vahetatakse klaasid või tugevdatakse/muudetakse raami profiili ning lastakse seejärel uuesti turule.*

- Standardimistaotlustes märgitakse, kas kasutatud tooted on taotlusega hõlmatud või sellest välja arvatud
- Kasutatud ehitustoodete uuesti turule laskmisel lisatakse **CE-märgisele turule laskmise aasta ning aasta, millal see ehitisest demonteeriti**



# 2024/3110/EL - muutused

- **Nõuete kehtestamine Euroopa Komisjoni rakendusaktidega**

- Ühtlustatud standardite koostamine on endiselt prioriteet, kuid juhtudel kui

- Euroopa standardiorganisatsioonile on komisjoni poolt esitatud taotlus koostada ühtlustatud standard ja taotlust ei kiidetud heaks, standardit ei esitata sätestatud tähtajaks või standard ei vasta taotlusele ning
- ei ole viimase viie aasta jooksul vastu võetud rakendusakti, mis muudaks standardi kohustuslikuks või ei ole standard või selle osa rahuldav,

võib Euroopa Komisjon vastu võtta rakendusakte millega määratakse kindlaks määruse artikli 5 kohased põhiomadused, nende hindamise meetodid ja tehnilised üksikasjad ühe või mitme tootepere või tootepere ühe või mitme tooterühma kohta. Sii kuuluvad näiteks:

- põhiomadustega seotud vabatahtlikud või kohustuslikud piirtasemed;
- põhiomadustega seotud toimivusklassid;
- põhiomadused, mille tootjad peavad alati deklareerima.



# 2024/3110/EL - muutused

- **Harmoneeritud sfääri ümberdefineerimine - ühtlustatud tehniline spetsifikatsioon**
  - Määruse 305/2011/EL raames mõisteti harmoneeritud sfääri kuuluvate ehitustoodete all neid ehitustooteid, mis kuulusid harmoneeritud tootestandardi käsitusalasasse või millele oli väljastatud Euroopa tehniline hinnang (ETA).
  - Uus määrus 2024/3110/EL võtab **harmoneeritud sfääri** kontseptsiooni täpsustamiseks kasutusse mõiste **ühtlustatud tehniline spetsifikatsioon**, mille alla kuuluvad **harmoneeritud standardid** ja komisjoni poolt vastu võetud **põhiomadusi kehtestavad rakendusaktid**.
  - Ühtlustatud tehnilise spetsifikatsiooni mõiste ümberdefineerimise tõttu ei kuulu uue määruse kohaselt enam EAD-de alusel väljastatud ETA-d ühtlustatud tehnilise spetsifikatsiooni mõiste alla. Seejuures jääb Euroopa hindamisdokumendiga hõlmatud toodetele kehtima CE-märgistamise kord ja need saavad seega sama staatuse, nagu see on toodetel, mille CE-märgis põhineb ühtlustatud tehnilistel spetsifikatsioonidel, tingimusel et tootja on täitnud määruses 2024/3110/EL sätestatud kohustused.



# 2024/3110/EL - muutused

- **Kavandatud kasutusotstarve vs deklareeritud kasutusotstarve**
  - Määruse 305/2011/EL kohaselt tuli tootjal deklareerida toote ühtlustatud tehnilises spetsifikatsioonis määratud **kasutusotstarve**.
  - Määrus 2024/3110/EL lisab kohustuse määrata lisaks ühtlustatud tehnilises spetsifikatsioonis määratud **kavandatud kasutusotstarbele** ka tootja poolt ette nähtud **deklareeritud kasutusotstarve**. **Toodet puudutavas teabes tuleb esitada mõlemad.**
  - See tähendab, et tootja võib deklareerida oma toote puhul kasutusotstarbe puhul teatavaid kitsendusi.
  - NB! Tuleb jälgida, et deklareeritud kasutusotstarve ei väljuks ühtlustatud tehnilises spetsifikatsioonis antud kavandatud kasutusotstarbe piiridest. **Kui toote deklareeritud kasutusotstarve jääb väljapoole ühtlustatud standardis või rakendusaktis sätestatud kavandatud kasutusotstarvet, ei loeta sellist toodet ühtlustatud tehnilise spetsifikatsiooniga hõlmatuks.**



# 2024/3110/EL - muutused

- **Toimivus- ja vastavusdeklaratsioon**

- Määruse 305/2011/EL kohaselt koostati ühtlustatud tehnilise spetsifikatsiooniga hõlmatud ehitustootele **toimivusdeklaratsioon (Declaration of Performance, DoP)**
- Uus määrus 2024/3110/EL toob kaasa kohustuse koostada ühtlustatud tehnilise spetsifikatsiooniga hõlmatud ehitustootele **toimivus- ja vastavusdeklaratsioon (Declaration of Performance and Conformity, DoPaC)**.
- **Toimivus- ja vastavusdeklaratsioon** koostatakse vastavalt määruse 2024/3110/EL lisa V näitele.
- Kui vastavus- ja toimivusdeklaratsioon ei vasta nõuetele või puudub, kui see deklaratsioon on nõutav, ei tohi toodet turul kättesaadavaks teha.
- **Lisaks toimivusomadustele tuleb deklareerida vastavust määruse lisas III sätestatud tootenõuetele (hõlmab toote ohutusnõudeid ja keskkonnanõudeid)**



# 2024/3110/EL - muutused

- **Digitaalne tootepass (DPP)**
  - Komisjon loob delegeeritud õigusaktidega digitaalse tootepassi (Digital Product Passport, DPP).
  - Digitaalne tootepass sisaldab:
    - **toimivus- ja vastavusdeklaratsioon;**
    - **üldine tooteteave, kasutusjuhend ja ohutusteave asjaomase liikmeriigi keeles;**
    - **info kasutusotstarbe, menetluste, rakendatud süsteemide ja keskkonnakestlikkuse kohta;**
    - **info ja dokumendid selle kohta, kui on kasutatud lihtsustatud menetlust;**
    - **keskkonnakestlikkuse märgis;**
    - **kordumatu tunnus;**
    - **muude õigusaktidega (nt REACH) nõutud dokumendid;**
    - **toote komponentide digipassid.**



# 2024/3110/EL - muutused

- **Toimivuse püsivuse hindamise süsteem 3+**

- Teada antud asutuse (teavitatud asutus) tehtav keskkonnakestlikkuse hindamise kontroll
- Tootja:
  - hindab toote toimivust sisendväärtuste kohta andmete kogumise, eelduste ja modelleerimise alusel;
  - teostab tehase tootmisohjet.
- Teada antud asutus teeb otsuse valideerimisaruande väljaandmise, piiramise, peatamise või kehtetuks tunnistamise kohta pärast seda, kui ta on:
  - valideerinud sisendväärtused, kasutatud eeldused ja vastavuse kohaldatavatele üldistele või tootekategooriapõhiste normidele;
  - valideerinud tootja hinnangu õigsuse;
  - valideerinud rakendatud hindamismenetluse;
  - valideerinud hindamiseks sobiva tarkvara õige kasutamise;
  - teinud tootmisettevõtte esmase ülevaatus, et valideerida äriühingupõhised andmed.



# 2024/3110/EL - muutused

- **Tootja, kes ei asu EL-is, peab määrama kindla volitatud esindaja**
  - Volitatud esindaja peab olema liidus asuv füüsiline või juriidiline isik
- **Eristada tuleb kutsealasel eesmärgil ja tavatarbijale kasutamiseks mõeldud tooteid**
  - Kui vastav märgistus puudub, eeldatakse, et tegu on tavatarbijale suunatud tootega
- **Tootja kohustusi kohaldatakse ka ettevõttele, kes muudab toote deklareeritud kasutusotstarvet**
  - Siiani kohaldati tootja kohustusi ettevõttele (kes polnud ise toote füüsiline valmistaja), kes laseb toote turule oma nime või kaubamärgi all ja/või muutis toote toimivust puudutavaid omadusi. Uue määruse kohaselt kohaldatakse tootja kohustusi ka ettevõttele, kes muudab toote deklareeritud kasutusotstarvet.
- **Ehitustoote CE-märgis peab olema veebipõhises kauplemiskohas (e-poes) nähtav**



# 2024/3110/EL – üleminek uutele nõuetele

- **Olulised kuupäevad**

- Uus määrus jõustus **8.01.2025**. Sellest kuupäevast rakendatakse määruse üldosa ja rakendusaktide vastuvõtmist reguleerivaid artikleid.
- Määrust 2024/3110/EL kohaldatakse alates **8.01.2026**
- Vana määrus 305/2011 kaotab kehtivuse **7.01.2026**
- **8.01.2031** kaotavad kehtivuse määruse 305/2011 all heaks kiidetud EAD-d
- Kuni **8.01.2036** kehtivad määruse 305/2011 all heaks kiidetud EAD-del põhinevad ETA-d.
- Uue määruse nõuetele täieliku ülemineku tähtajaks on esialgu kehtestatud **8.01.2040**. Seni kehtivad vana määruse 305/2011/EL teatavad artiklid uue määrusega paralleelselt, et tagada juba turul olevate toodete nõuete vastavus.



# 2024/3110/EL – mis saab 08.01.2026?

- Ehkki uut määrust asutakse rakendama juba **08.01.2026**, on paljude uute nõuete rakendamiseks vajalikud eeldused veel loomata ja vajalikud rakendusaktid vastu võtmata.
- Täielik ülemineku tähtaeg on seatud **08.01.2040**, et tagada tootjatele piisavalt pikk periood uutele nõuetele üleminekuks.
- Teavitame tootjaid jooksvalt uute nõuete rakendamisest ja nendega seotud tähtaegadest
- Uute nõuete täitmist ei saa nõuda enne, kui on loodud vastavad eeldused nende täitmiseks ja vastu võetud vastavad rakendusaktid.
- Turujärelevalveasutused arvestavad järelevalve tegemisel üleminekuperioodiga.



**Aitäh kuulamast!**

