



TARBIJAKAITSE JA TEHNILISE JÄRELEVALVE AMET

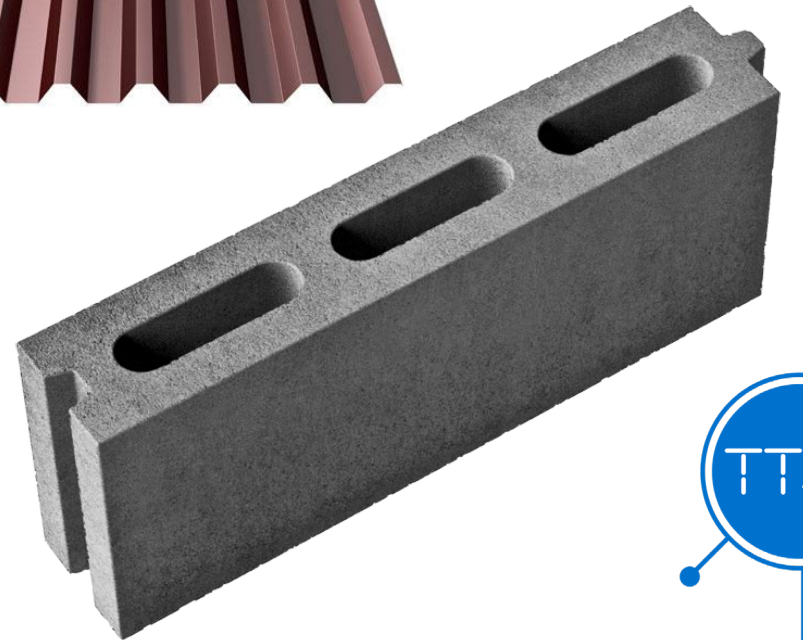
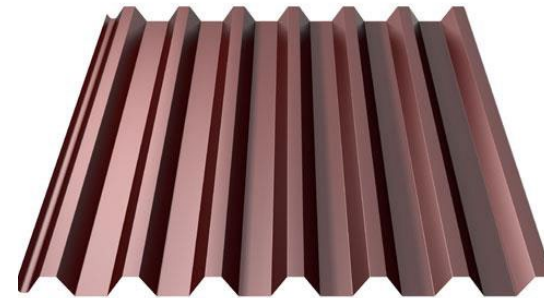
Ehitustoodete nõuded

Hardo Pajus
29.11.2024



Mis on ehitustoode?

- Ehitustoodete määruse nr 305/2011 mõistes on ehitustoode toode või komplekteeritav toode, mille paigaldamisel ehitisse või selle osadesse on mõju ehitise põhinõuetele.
- Ehitusmaterjalid on ehitustooted



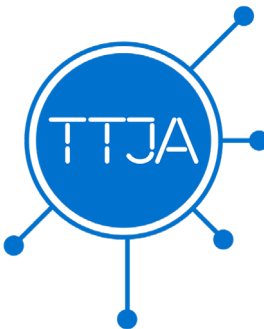
Milliste õigusaktidega on sätestatud nõuded ehitustoodetele?

- Euroopa parlamendi ja nõukogu määrus nr 305/2011
- Toote nõuetele vastavuse seadus ja selle alusel kehtestatud õigusaktid
- Majandus- ja kommunikatsiooniministri määrus nr 49 (Ehitusmaterjalid ja -tooted)
- Majandus- ja taristuministri määrus nr 74 (Tee-ehitusmaterjalid ja –tooted)
- Lisaks on kehtestatud mõningate õigusaktidega nõuded ehitustoodete kasutamisele ehitistes, nt siseministri määrusega nr 17 on kehtestatud tuleohutusnõuded ehitistele ja seeläbi materjalidele, mida neis kasutatakse



Millised on ehitiste põhinõuded?

- Mehaaniline vastupidavus ja stabiilsus
- Tuleohutus
- Hügieen, tervis ja keskkond
- Kasutamise ohutus ja juurdepääs
- Kaitse müra eest
- Energiasäästlikkus ja soojapidavus
- Loodusvarade säästev kasutamine



Kuidas saame veenduda ehitustoote ohutuses?

- Vastavalt toote nõuetele vastavuse seaduse § 6 tuleb toote ohutust eeldada, kui toode vastab sellele kohalduva EL õigusakti nõuetele, harmoneeritud standardis kehtestatud nõuetele ja selle riigi tervisekaitse- ja ohutusnõuetele, kus see turule lasti.
- Kui eelmises punktis toodud kriteeriumide põhjal ei ole võimalik toote ohutust eeldada, on võimalik kasutada toote ohutuse hindamiseks nt mitteharmoneeritud standardeid, Euroopa Komisjoni soovitusi, tööstusharu tooteohutuse hea tava reegleid jms.



Kuidas ehitustooted nõuete osas jagunevad?

- Laias laastus jagunevad ehitustooted kolme gruppi:
 - Ehitustooted, millele on olemas harmoneeritud standard. Tootja koostab standardi lisas ZA olevate põhiomaduste ja määruse 305/2011 nõuete põhjal tootele toimivusdeklaratsiooni ja kinnitab kohustusliku **CE-märgise**.
 - Ehitustooted, millele ei eksisteeri harmoneeritud standardit, kuid tootja on lasknud tootele hindamisasutusel koostada Euroopa tehnilise hindamise dokumendi. Tootja koostab selle dokumendi alusel toimivusdeklaratsiooni ja kinnitab vabatahtliku **CE-märgise**.
 - Vastastikuse tunnustamise põhimõttel turul olevad tooted. Need on tooted mis kahe eelmise punkti alla ei käi. Ühes liikmesriigis turule lubatud toodet võib müüa ka teistes, selle erandiga, et liikmesriikidel on õigus kehtestada täiendavaid tervisekaitse- ja ohutusnõudeid. Sellistel ehitustoodetel **ei ole CE-märgist**.



Kuidas ehitustooted nõuete osas jagunevad?

- Veel täpsemalt saame seega jagada ehitustooted kahte gruppi:
 - Ehitustooted, millel on **CE-märkis**.
 - Ehitustooted, millel **ei ole CE-märgist**.

CE-märgisega ehitustooted

- Toode kuulub harmoneeritud standardi käsituslasse
või
- Sellele on väljastatud Euroopa tehniline hinnang (ETA)
- Omab tootja koostatud toimivusdeklaratsiooni
- Liikmesriikide võimalus oma nõudeid kehtestada on olematu või minimaalne



Ilma CE-märgiseta ehitustooted

- Toote kohta ei eksisteeri harmoneeritud standardit
- Toote kohta ei ole väljastatud Euroopa tehnilist hinnangut
- Turul vastastikuse tunnustamise põhimõtte all
- Ei oma toimivusdeklaratsiooni
- Iga EL-i liikmesriik võib toote puhul nõuda oma kehtestatud nõuetele vastavust



Mis on harmoneeritud standardid?

- Harmoneeritud standardid on eristaatusega Euroopa standardid, mille eesmärgiks on kirjeldada tehnilisi lahendusi direktiivides toodud oluliste nõuete täitmiseks.
- Olenevalt valdkonnast, ei ole üldjuhul harmoneeritud standardite kasutamine kõigi EL-i õigusaktide reguleerimisalasse jäävate toodete puhul kohustuslik. **Ehitustooted on siinkohal erandiks - ehitustoodete puhul on need kohustuslikud**
- Harmoneeritud standardid koostatakse Euroopa Komisjoni antud mandaatide alusel.
- Koostajateks on erinevad Euroopa standardiorganisatsioonid (CEN, CENELEC, ETSI)



Mis on harmoneeritud standardid (2)?

- Harmoneeritud standardite nimekiri avaldatakse Euroopa Liidu Teatajas
 - Nimekirja uuendatakse 1-2 korda aastas
- Standardid on kättesaadavad rahvusliku standardiorganisatsiooni kaudu
 - Eestis – Eesti Standardimis- ja Akrediteerimiskeskus – www.evs.ee
- Ligipääs standarditele on **tasuline**
- Oluline on teada, et standardi kehtivus ja standardi staatus harmoneeritud standardina ei käi käsikäes – ka kehtetu standard võib olla endiselt harmoneeritud standardi staatuses ja siis peab tootja vastavuse tõendamisel lähtuma standardi harmoneeritud versioonist, hoolimata sellest, et eksisteerib uuem versioon
- Harmoneeritud standardi lisas ZA on kirjas toote põhiomadused, mille tootja peab määrama ja deklareerima



Toimivusdeklaratsioon

- Ehitustoote toimivusdeklaratsioon peab vastama määruse 305/2011 nõuetele
- Deklaratsioon koostatakse vastavushindamise käigus kogutud teabe põhjal
- Deklaratsioon peab sisaldama järgmist infot:
 - Tootetüübi kordumatu identifitseerimiskood
 - Tüübi- või seerianumber
 - Tootja poolt ette nähtud toote kasutusotstarve
 - Tootja nimi ja kontaktandmed
 - Volitatud esindaja kontaktid (kui vaja)
 - Toimivuse püsivuse hindamise ja kontrollimise süsteem
 - Teavitatud asutuse nimi ja nr (kui vaja)
 - Harmoneeritud standardi või Euroopa tehnilise hinnangu viide
 - Toote deklareeritud toimivus
 - Tootja kinnitus toote toimivuse kohta ja allkiri
- Deklaratsiooni allkirjastamisega võtab tootja ainuvastutuse toote omaduste nõuetele vastavuse eest
- Deklaratsioon peab olema saadaval selle riigi keeles, kus toodet turustatakse



Toimivusdeklaratsioon

➤ Näidis:

TOIMIVUSDEKLARATSIOON

Nr DOP321

1. Tootetüübi kordumatu identifitseerimiskood: Luna-002
2. Kavandatud kasutusala(d): Tsementkiudplaadid seinakatteks välisruumides
3. Tootja: Plaaditootja Ettevõtte OÜ, Betoonimetsa tee 55, Käru-Kohila, Eesti
5. Toimivuse püsivuse hindamise ja kontrolli süsteem: süsteem 3
6. Harmoneeritud standard: EN 12467:2012+A2:2018
7. Teavitatud asutus(ed): NB nr 1234 Labtestbwerken GH, Bestenweg 6, Gent, Belgia
8. Deklareeritud toimivus:

Mehaaniline tugevus	Klass 4, kategooria A
Tuletundlikkus	A2 – s1, d0
Ohtlike ainete eraldumine	NPD (määramata)
Veepidavus	Läbitud
Kestvus kuuma vee suhtes	$R_t \geq 0,75$
Kestvus märja-kuiva vaheldumise suhtes	$R_t \geq 0,75$
Külmakindlus	$R_t \geq 0,75$
Kestvus kuumuse-vihma vaheldumise suhtes	Läbitud

9. Eespool kirjeldatud toote toimivus vastab deklareeritud toimivusele. Käesolev toimivusdeklaratsioon on välja antud kooskõlas määrusega (EL) nr 305/2011 eespool nimetatud tootja ainuvastutusel.

Tootja poolt ja nimel allkirjastanud:

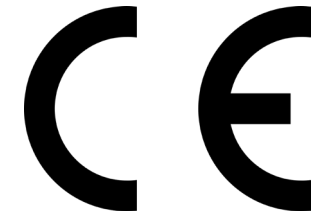
[Nimi] Ants Asjapul

[Koht], [väljaandmise kuupäev] Tallinn, 27.11.2024

[Allkiri]



CE-märgis



- CE-märgis on sertifitseerimistähis, mis kinnitab, et toodet on hinnatud ja see vastab Euroopa Majanduspiirkonna nõuetele.
- CE-märgistus on tootjapoolne avaldus, et tema toode vastab Euroopa CE direktiivide nõuetele.
- CE-märgistus ei ole ainult vastava sümboli kinnitamine tootele, sellele eelneb toote vastavuse hindamine.
- Kõikide toodete puhul ei ole vastavushindamise läbi viimiseks selleks volitatud asutatud vaja kaasata ja hindamise saab läbi viia tootja ise
- Harmoneeritud sektorisse kuuluvate Euroopa siseturul müüdavate ehitustoodete puhul on CE-märgis kohustuslik
- CE-märgist kandva toote eelis on see, et sellele lisaks ei ole tootjal vaja lisadokumente ja ta saab kaupa turustada igas Euroopa siseturu riigis samade dokumentide alusel



Ehitustoodete CE-märgis

- Ehitustootete CE-märgise koostamisele ja kinnitamisele eelneb toimivusdeklaratsiooni koostamine
- **Ehitustoodete CE-märgis ei ole ainult C € sümbol, vaid** põhimõtteliselt on tegemist toote toimivusdeklaratsiooni lühikokkuvõttega ning märgis on igal tooteliigil erineva sisuga ning kajastab toote toimivuse hindamiseks olulisi põhiomadusi
- Nii toimivusdeklaratsiooni kui CE-märgise koostab tootja ise



Ehitustoodete CE-märgis

- Ehitustoodete CE-märgis ei ole ainult **CE** sümbol, vaid kombinatsioon sümbolist ja sellele lisatud kohustuslikust informatsioonist!



Sama toote toimivusdeklaratsioon ja CE-märgis

TOIMIVUSDEKLARATSIOON

Nr 321

1. Tootetüübi kordumatu identifitseerimiskood: Luna-002
2. Kavandatud kasutusala(d): Tsementkiudplaadid seinakatteks välisruumides
3. Tootja: Plaaditootja Ettevõte OÜ, Betoonimetsa tee 55, Kärü-Kohila, Eesti
4. Toimivuse püsivuse hindamise ja kontrolli süsteem: süsteem 3
5. Harmoneeritud standard: EN 12467:2012+A2:2018
6. Teavitatud asutus(ed): NB nr 1234 Labtestbewerken GH, Bestenweg 6, Gent, Belgia
7. Deklareeritud toimivus:

Mehaaniline tugevus	Klass 4, kategooria A
Tuletundlikkus	A2 – s1, d0
Ohtlike ainete eraldumine	NPD (määramata)
Veepidavus	Läbitud
Kestvus kuuma vee suhtes	$R_t \geq 0,75$
Kestvus märja-kuiva vaheldumise suhtes	$R_t \geq 0,75$
Külmakindlus	$R_t \geq 0,75$
Kestvus kuumuse-vihma vaheldumise suhtes	Läbitud

8. Eespool kirjeldatud toote toimivus vastab deklareeritud toimivusele. Käesolev oimivusdeklaratsioon on välja antud kooskõlas määrusega (EL) nr 305/2011 eespool nimetatud tootja ainuvastutusel.

Tootja poolt ja nimel allkirjastanud:

Nimi] Ants Asjapul
Koht], [väljaandmise kuupäev] Tallinn, 27.11.2024
Allkiri]

CE

24

Plaaditootja Ettevõte OÜ

Betoonimetsa 55, Kärü-Kohila, Eesti

DOP321 - Luna-002

EN 12467:2012+A2:2018

NB 1234

Tsementkiudplaadid seinakatteks välisruumides

Mehaaniline tugevus	Klass 4, kategooria A
Tuletundlikkus	A2 – s1, d0
Veepidavus	Läbitud
Kestvus kuuma vee suhtes	$R_t \geq 0,75$
Kestvus märja-kuiva vaheldumise suhtes	$R_t \geq 0,75$
Külmakindlus	$R_t \geq 0,75$
Kestvus kuumuse-vihma vaheldumise suhtes	Läbitud



Toimivusdeklaratsioon ja CE-märgis

- CE-märgis peab olema kinnitatud tootele, või kui see ei ole toote iseloomust tulenevalt võimalik, selle pakendile. Pakendi puudumisel antakse CE-märgis kaasa toote saatedokumentidega.
- CE-märgisel ei pea välja tooma omadusi, mille väärtuseks toimivusdeklaratsioonil on märgitud NPD (toimivus määramata).
- Toimivusdeklaratsioon peab olema saadaval selle riigi keeles, kus toodet turustatakse
- **Toimivusdeklaratsiooni ja CE-märgist saab nõuda ainult ehitustoodetel, mis on kaetud harmoneeritud standardiga või millele on välja antud Euroopa tehniline hinnang (ETA).**



Ehitustooted, millel ei ole CE-märgist

- Ehitustoodete valdkond arenev kiiresti ja uusi tooteid tuleb juurde kiiremini, kui neile nõudeid kehtestada jõutakse või tehnilisi hindamisi tehakse
- Sellistele toodetele kehtib vastastikuse tunnustamise põhimõte – kui toode on ühes EL-i riigis turule lubatud, võib seda müüa ka teistes liikmesriikides. Küll aga võib iga riik siin lähtudes tervisekaitse- ja ohutusnõuetest kehtestada täiendavaid piiranguid ja reegleid
- Eestis on mõningatele ehitustoodetele kehtestatud lisanõuded määrustega 49 ja 74
- Lisaks kehtivad kõigile toodetele TNVS-i nõuded mille kohaselt peab tootega kaasas olema eestikeelne kasutus- ja ohutusala info



Majandus- ja kommunikatsiooniministri määrus nr 49

- „Ehitusmaterjalidele ja -toodetele esitatavad nõuded ja nende nõuetele vastavuse tõendamise kord“
- Määrus sätestab täiendavad nõuded teatud ehitustoodetele, sealhulgas ka mõningatele harmoneeritud sektori ehitustoodetele, mille puhul on liikmesriikidele jäetud mingis osas reguleerimisvabadus (nt hindamissüsteemi valik)
- Selle määruse reguleerimisalasse kuuluvad:
 - Läbiviigumaterjalid ja vuugitäide
 - Tuletõkkeavatäide ja tuletõkkesein
 - Avatäited ja rippfassaadid
 - Tuletõkkevärv, -võõp ja-mastiks
 - Betoonisegu
 - Täitematerjal
 - Müürikivi



Majandus- ja taristuministri määrus nr 74

- „Tee-ehitusmaterjalidele ja -toodetele esitatavad nõuded ja nende nõuetele vastavuse tõendamise kord“
- Kehtib avalikel teede teehoiutöödel kasutatavate materjalidele ja toodetele
- Avalikult kasutatava tee mõiste on sätestatud Ehitusseadustiku § 92
- Määrus sätestab täiendavad nõuded teatud ehitustoodetele, sealhulgas ka mõningatele harmoneeritud sektori ehitustoodetele, mille puhul on liikmesriikidele mingis osas jäetud reguleerimisvabadus (nt toimivuse hindamissüsteemi valik)
- Selle määruse reguleerimisalasse kuuluvad:
 - Teedehituses kasutatavad täitematerjalid
 - Bituumensideained
 - Asfaltsegud
 - Pindamine
 - Geosünteedid
 - Liikluskorraldusvahendid
 - Sillutus- ja äärekivid
 - Betoonisegu
 - Müratõkked
 - Stabiliseerimismaterjalid



Siseministri määrus nr 17

- „Ehitisele esitatavad tuleohutusnõuded“
- Määrus sätestab tulekahju ja selle ohu vältimiseks ehitistele esitatavad tuleohutusnõuded
- Määruse ja selle lisadega sätestatakse muuhulgas sõltuvalt ehitise tuleohutusklassist ehituse erinevate osade tulepüsivuse ja tuletundlikkuse nõuded
- Hoonete ehitamisel tuleb veenduda, et kasutatavad materjalid vastavad määruses sätestatud nõuetele
- NB! See, et materjali ei tohi lähtuvalt selle omadustest kasutada teatud tüüpi hoones või selle osades, ei tähenda, et seda ei või turul müüa. Seda olulisem on jälgida, kas materjal vastab kasutusnõuetele.
- Olemasoleva hoone puhul tuleb jälgida määruse § 55 sätteid.



Miks peab toode vastama nõuetele?

- Kui toode vastab nõuetele, võime eeldada, et ta on ohutu
- Toodete nõuetele vastavus tagab võrsed turutingimused
- Tootja peab vastutama oma toote omaduste eest



Ehitustoodete peamised ohud

- Tuleoht
 - Tuletundlikkus - materjali omadus tulega kokku puutudes süttida, levitada tuld, eraldada soojust, suitsu, mürgiseid gaase või põlevaid või kuumi tilku
 - Tulepüsivus - konstruktsiooni või selle osa võime säilitada tulekahju korral ettenähtud aja jooksul nõutud kandevõime, terviklikkus ja soojusisolatsioonivõime, mis on üldjuhul määratud standardtulekatsel
- Keemilised ohud
 - Raskemetallid ja kahjulikud ained värvides, sideainetes
 - Lenduvad kahjulikud ained
 - Söövitava toimega kemikaalid
- Mehaanilised ohud
 - Toodete ettenähtust lühem eluiga
 - Toodete ettenähtust madalam tugevus



Järelevalve

- Ehitustoodete turujärelevalve kuulub Tarbijakaitse ja Tehnilise Järelevalve Ameti pädevusse
- TTJA ei teosta ehitustoodete kasutusjärelevalvet
- **Ehitusplatsil toimuv jääb tellija ja omanikujärelevalve pädevusse. Sealhulgas peab ehitustegevuse üle järelevalve teostaja veenduma, et kasutatavad materjalid ja tooted vastavad nõuetele**
- Tellijal või omanikujärelevalvel on alati võimalik konkreetse toote puhul nõuete vastavust puudutavates küsimustes pöörduda TTJA poole, et saada TTJA poolne hinnang asjaolule, kas toode vastab kehtivatele nõuetele.
- Tellijal on õigus objektile paigaldatavatele toodetele seada lisatingimusi või -nõudeid, kuid seejuures tuleb kindlasti jälgida, et need ei läheks vastuollu toodete turustamisreeglitega.



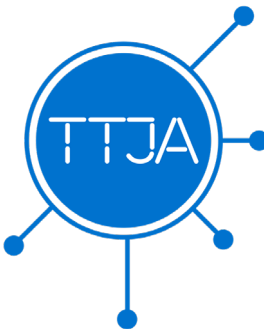
Oluline teada

- **Toimivusdeklaratsioon ja vastavusdeklaratsioon** ei ole üks ja sama
 - **Toimivusdeklaratsioon** koostatakse harmoneeritud standardi käitlusalasse kuuluva või Euroopa tehnilise hindamise läbinud ehitustootele
 - **Vastavusdeklaratsiooni** võib tootja oma ehitustootele vabatahtlikult koostada ise, kuid see ei ole aluseks CE-märgistamisele
- **Deklaratsioon ja sertifikaat** ei ole üks ja sama
 - **Deklaratsioon** on tootja enda poolt koostatud dokument, millega ta kinnitab toote nõuetele vastavust
 - **Sertifikaat** on kolmanda osapoole (sertifitseerimisasutus) poolt välja antud dokument, mis kinnitab toote või mingi protsessi vastavust nõuetele
- Sertifikaate ja katseprotokolle on õigus tootjalt välja nõuda vaid turujärelevalveasutusel



Hoonete renoveerimine ja ehitustoodete nõuetele vastavus

- Hoonete renoveerimisel on oluline jälgida, et kasutatavad materjalid vastaksid kehtivatele nõuetele
- Odavaim toode ei pruugi vastata nõuetele
- Nõuetele vastava toote puhul saame eeldada, et see on ohutu ja selle läbi on tagatud ka hoone ohutus
- Kui hoone renoveerimiseks on kasutatud toetusi, võib mittevastavate materjalide ja toodete kasutamise ilmsikstulekul projekt osutuda abikõlbmatuks
- Kui hoones ehitamisel või renoveerimisel kasutatavad materjalid ei vasta nõuetele, võivad tekkida probleemid hoone kasutusloa saamisega



Kasulikud lingid:

- Euroopa parlamendi ja nõukogu määrus nr 305/2011
 - <https://eur-lex.europa.eu/legal-content/ET/TXT/HTML/?uri=CELEX:02011R0305-20241117>
- Toote nõuetele vastavuse seadusest
 - <https://www.riigiteataja.ee/akt/103022023011?leiaKehtiv>
- Majandus- ja kommunikatsiooniministri määrus nr 49 (Ehitusmaterjalid ja -tooted)
 - <https://www.riigiteataja.ee/akt/130072013002?leiaKehtiv>
- Majandus- ja taristuministri määrus nr 74 (Tee-ehitusmaterjalid ja -tooted)
 - <https://www.riigiteataja.ee/akt/124092014005?leiaKehtiv>
- Siseministri määrus nr 17 (Ehitisele esitatavad tuleohutusnõuded ja nõuded tuletõrje veevarustusele)
 - <https://www.riigiteataja.ee/akt/104042017014?leiaKehtiv>
- Harmoneeritud ehitustoodete standardite nimekiri:
 - <https://ec.europa.eu/docsroom/documents/56834>
- Eesti Standardimis- ja Akrediteerimiskeskus (standardid)
 - <https://www.evs.ee>
- Ehitustoodete nõuete tutvustus TTJA kodulehel
 - <https://www.ttja.ee/ariklient/ohutus/tooted-teenused/ehitustooted>

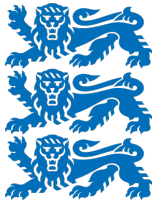


Aitäh!

Hardo Pajus

Tooteohutuse talituse peaspetsialist

hardo.pajus@ttja.ee



**TARBIJAKAITSE JA
TEHNILISE JÄRELEVALVE
AMET**