



TARBIJAKAITSE JA
TEHNILISE JÄRELEVALVE
AMET

Gaasiohutus kortermajades

Priit Poschlin

Tehnikaosakond
2024

Kust tulevad nõuded

- Seadme ohutuse seadus
 - Küttegaasi kasutavale gaasipaigaldisele, selle ehitamisele ja gaasiseadme paigaldamisele ning gaasiballooni ladustamisele ja gaasianuma täitmisele esitatavad nõuded.
 - Auditi kohustusega seadmed ja nõuded auditile ning auditi tulemuste esitamisele.
 - Seadme vahetu kasutaja, kasutamise järelevaataja, seadmetööd ja auditit tegeva isiku kompetentsusele ja selle tõendamisele ning sertifitseerimisskeemile esitatavad nõuded.
- Ehitusseadustik
 - Ehitise auditi tegemise kord.
 - Ehitamise dokumenteerimisele, ehitusdokumentide säilitamisele ja üleandmisele esitatavad nõuded ning hooldusjuhendile, selle hoidmisele ja esitamisele esitatavad nõuded.
- EL direktiivid ja määrused
- Tuleohutuse seadus
- Eesti Gaasiliidu juhendid
- Standardid
- Seadme tootja juhised
- Korteriomandi- ja korteriühistuseadus

Gaasipaigaldis

- Gaasiseade ehk gaasipaigaldis on gaasi tootmiseks, töötlemiseks, edastamiseks, ladustamiseks, **kasutamiseks** või gaasianumate täitmiseks **kasutatav seade või nende süsteem, sealhulgas** küttegaasidest maa-, vedel-, bio- või tööstusgaasi **anum, torustik**, terminal, täitejaam, tankla või gaasijaam.
- Gaasikütteseade paigaldisena on järelkult küttesüsteem, mis koosneb gaasiseadmest, ühenduslöörist ja korstnast ning muudest selle olulistest osadest. Gaasiseadme koosseisu kuuluvad ka gaasitorustik ja gaasianum.

Gaasitöö

Gaasitöö on gaasiseadmel või gaasipaigaldisel tehtav seadmetöö, sealhulgas gaasianuma täitmine ja gaasi ladustamine.

Seadmetöö on seadme projekteerimine, valmistamine, ehitamine, paigaldamine, demonteerimine, seadistamine, katsetamine, kontroll ja remontimine ning asjakohasel juhul ka täitmine ja ladustamine ning muu selline töö, mis mõjutab seadme omadusi ja mis ei ole seadme kasutamine.

Gaasitöö **ei ole** seadme enda kasutamine, ventilatsiooni tööd sh seadmete paigaldamine, uste paigaldamine, vingugaasianduri paigaldamine, korstna puhastamine.

Gaasipaigaldise kategooriad

A-kategooria – gaasipaigaldised töö rõhuga kuni 0,1 baari (kaasa arvatud);

B-kategooria – gaasipaigaldised töö rõhuga üle 0,1 baari kuni 5 baari (kaasa arvatud);

C-kategooria – gaasipaigaldised töö rõhuga üle 5 baari kuni 16 baari (kaasa arvatud);

D-kategooria – gaasipaigaldised töö rõhuga üle 16 baari.

Gaasipaigaldise värvid

Tööstusehitises, laos ja gaasiterminalis asuv maapealne gaasi aurufaasi sisaldav gaasitorustik tuleb tähistada kollase tunnusevärviga. Maapealne gaasi vedelfaasi sisaldav gaasitorustik tuleb tähistada valge tunnusevärviga ja torustikule tuleb kanda punaste nooltega gaasi voolusuund.

Küttegaasi torudeks kasutatavad plasttorud peavad olema kollased või mustad kollase triibuga ja peavad kandma nõuetekohast märgistust, kus on ära näidatud toru töökeskkond.



Omaniku kohustused seadme kasutusele võtmisel

Seadme võib kasutusele võtta, kui:

1) see vastab nõuetele, on tehniliselt korras ning ettenähtud otstarbel ja viisil kasutamiseks ohutu, sealhulgas on varustatud kasutamiseks vajalike töökindlate ja -korras juhtimis-, kontroll- ja kaitseseadistega;

2) see on paigaldatud kasutamiskohale ja seadistatud nii, et seadmest lähtuv oht on minimaalne ning seadme kasutamine, korrashoid ja kontrollimine ei ole takistatud;

3) ettenähtud juhul on tehtud audit või kontroll, mille järelausotsuse kohaselt on seade tehniliselt korras ja seadme ettenähtud otstarbel ja viisil kasutamine on ohutu.

Omaniku kohustused seadme kasutamisel

Seadet tuleb kasutada ettenähtud otstarbel ja viisil, järgides seadme kasutusele võtmisele kehtestatud nõudeid.

Seadme kasutamisel tuleb tagada, et:

- 1) seadme nõuetekohaseks kasutamiseks ja korrashoiuks on loodud vajalikud tingimused, sealhulgas on olemas asjakohane teave, mis on seadmega kokku puutuvatele isikutele teatavaks tehtud ja kättesaadav;
- 2) seadme kasutamine peatatakse, kui ilmneb vahetu oht;
- 3) seadme vahetu kasutaja on seadme kasutamiseks kompetentne või ta tegutseb kompetentse isiku juhendamise ja kontrolli all;
- 4) seadme kasutamise ja korrashoiu (käidu) nõudeid täidetakse;
- 5) ettenähtud juhtudel on määratud seadme kasutamise nõuete täitmist korraldav isik (edaspidi *kasutamise järelevaataja*);
- 6) ettenähtud juhul on tehtud audit või gaasipaigaldise kontroll, mille järeldusotsuse kohaselt on seade tehniliselt korras ja seadme ettenähtud otstarbel ja viisil kasutamine on ohutu.

Hoone, kus kasutatakse gaasikütteseadet või gaasiveesoojendit, peab olema varustatud vingugaasianduriga.

Audit & kontroll

Audit

- Audit on tehniline kontroll, mille eesmärk on tuvastada seadme tehniline korrasolek ning ettenähtud otstarbel ja viisil kasutamise ohutus ning võimalikud olulised puudused.
- Auditi tegija peab olema auditi toiminguteks akrediteeritud inspekteerimisasutusena akrediteerimisasutuse poolt.
- Auditi teostaja vormistab auditi tulemused protokollis ja seadme ohutuse seaduse § 12 kohases tehnilise järelevalve infosüsteemis.

Kontroll

- Gaasipaigaldise kontroll on gaasipaigaldise tehnilise korrasoleku kontrollimine gaasitööd tegeva isiku poolt.
- Gaasipaigaldise kontroll on üksik-, kaksik-, rida- või korterelamus asuva gaasipaigaldise kontroll gaasitööd teostava isiku poolt.
- Gaasipaigaldise kontrolli käigus läbiviidud tegevuste andmed, mis on toodud käesoleva paragrahvi lõikes 4, sisestab kontrolli teostaja tehnilise järelevalve infosüsteemi viie tööpäeva jooksul.

Audit

Gaasipaigaldisele tehakse korraline audit järgmise sagedusega:

A-kategooria gaasipaigaldisele, mis on üle 15 aasta vana ja asub ühiskondlikult kasutatavas hoones, kord nelja aasta järel

A-kategooria gaasipaigaldisele, millega ühendatud tarviti võimsus on üle 120 kW ja tarvitite koguvõimsus on üle 300 kW, kord nelja aasta järel;

Kontroll

- Gaasipaigaldise kasutamisel tuleb läbi viia gaasipaigaldise kontroll gaasitöid teostava pädeva isiku poolt iga **nelja aasta tagant**.
- TuOS „Gaasiseadme korstnat ja ühenduslõõri peab korstnapühkija puhastama kord **nelja aasta jooksul** ning teavitama valdajat korstna ja ühenduslõõri tehnilisest seisukorrast.“
- Kontrollikohustusega gaasipaigaldise kontrolli tegeval isikul peab olema A-kategooria gaasipaigaldise ehitamise pädevus, A-kategooria projekteerimise pädevus või gaasipaigaldise auditi teostamise pädevus.

Tuleohutuse seadus

§ 11¹. Ahju, kamina või pliidi ja selle ning muul kütusel töötava kütteseadme korstna ja ühenduslõõri puhastamine

- Ig 2 Gaasiseadme korstnat ja ühenduslõõri peab korstnapühkija puhastama kord nelja aasta jooksul ning teavitama valdajat korstna ja ühenduslõõri tehnilisest seisukorrast.
- Ig 7 Korstnapühkija esitab ahju, kamina või pliidi ja selle ning muul kütusel töötava kütteseadme korstna ja ühenduslõõri puhastamise kohta andmed päästeinfosüsteemi kümne tööpäeva jooksul alates puhastamise päevast.
- Ig 8 Korstnapühkija teavitab valdajat ahju, kamina või pliidi ja selle ning muul kütusel töötava kütteseadme korstna ja ühenduslõõri puhastamise käigus avastatud tuleohutusnõude rikkumisest või tuleohust ning kannab andmed avastatud puuduse kohta päästeinfosüsteemi kümne tööpäeva jooksul alates puuduse avastamise päevast.

Eluruumi gaasipaigaldise kontroll

Gaasipaigaldise kasutamisel tuleb läbi viia gaasipaigaldise kontroll gaasitöid teostava pädeva isiku poolt iga nelja aasta tagant.

Gaasipaigaldise kontroll:

- 1) gaasiseadme nõuetele vastavuse ja toimimise kontroll tööolukorras;
- 2) olemasolevale dokumentatsioonile vastavuse kontroll;
- 3) seadmete õhuvarustuse ja ruumide ventilatsiooni toimimise kontroll;
- 4) torustiku nõuetele vastavuse kontroll;
- 5) seadmete ühenduste tiheduse kontroll;
- 6) vingugaasianduri olemasolu ning paigalduse kontroll.

Kontrolli tulemused sisestab kontrolli teostaja TTJA JäreleValve InfoSüsteemi viie tööpäeva jooksul.

Eluruumi gaasipaigaldise kontrollijad

Eluruumi gaasipaigaldise kontrolli saavad teostada ainult need gaasitööde tegijad, kellel on lisaks nõutud pädevusele ka ligipääs Tarbijakaitse ja Tehnilise Järelevalve Ameti järelevalve infosüsteemi kontrolli tulemuste sisestamiseks.

28.11.2024 seisuga saavad eluruumi gaasipaigaldise kontrolli teostada järgmised ettevõtted:

- **Inspecta Estonia OÜ (ka audit)**
- **Tehnoaudit OÜ (ka audit)**
- Eesti Gaas AS
- Panther Services OÜ
- OLANGA OÜ
- VARMATA AS
- Palspluss OÜ
- ALFATOM EHITUS AS
- Lavateir AS
- Novire OÜ
- Küttesüsteemide Hooldus OÜ
- Jõgeva Gaas OÜ
- Trust Team OÜ
- PIPE.WELDERS OÜ
- FIE Aleksei Rumjantsev
- Enerfixer OÜ
- Limited Project OÜ
- Econef OÜ
- Stevas OÜ
- Alija Kommerts OÜ
- Sipelgas Maurinte OÜ
- Tresor GAS OÜ
- BALTEXPERT OÜ
- GasGolder OÜ
- Hooldustehnik OÜ
- Gaasiekspert OÜ
- Fiesna UÜ
- EG Ehitus AS
- NOVA-SPECTRUM OÜ
- Virgas OÜ
- WINECO OÜ
- Osaühing Ugo Gas Heating System
- AB Ventimo OÜ
- BaltKomfort OÜ
- Ausen OÜ
- Sillamäe-Veevärk AS
- WestServis Hooldus Plus OÜ
- Ehitusark Santehnika OÜ
- Nonius SV OÜ
- WestServis Hooldus OÜ
- Labidakäsi OÜ
- Katlaabi OÜ
- Napal Service OÜ
- Acorn OÜ
- Gleb Sokolov FIE
- Greenhill OÜ
- Andivest Grupp OÜ

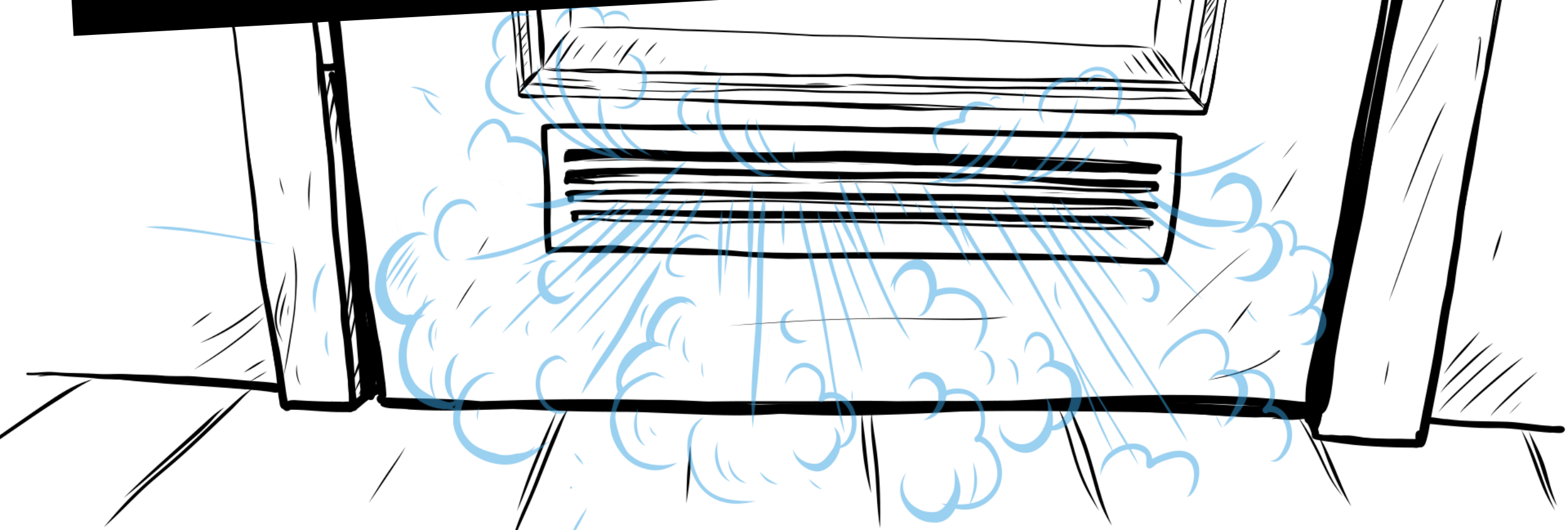
FASSAADI (KA HOONE)
SOOJUSTAMISEL **EI TOHI**
SULGEDA VENTILATSIOONI.
PILDIL ON VENTILATSIOONI-
AVAD JÄETUD TEGEMATA.





RUUMIÕHUST SÕLTUVAT GAASISEADET EI TOHI PAIGALDADA **LIIGA VÄIKESSE RUUMI**. PILDIL ON RUUM LIIGA VÄIKE - RUUMI MINIMAALNE SUURUS PEAKS OLEMA **VÄHEMALT 7,5 m³**.

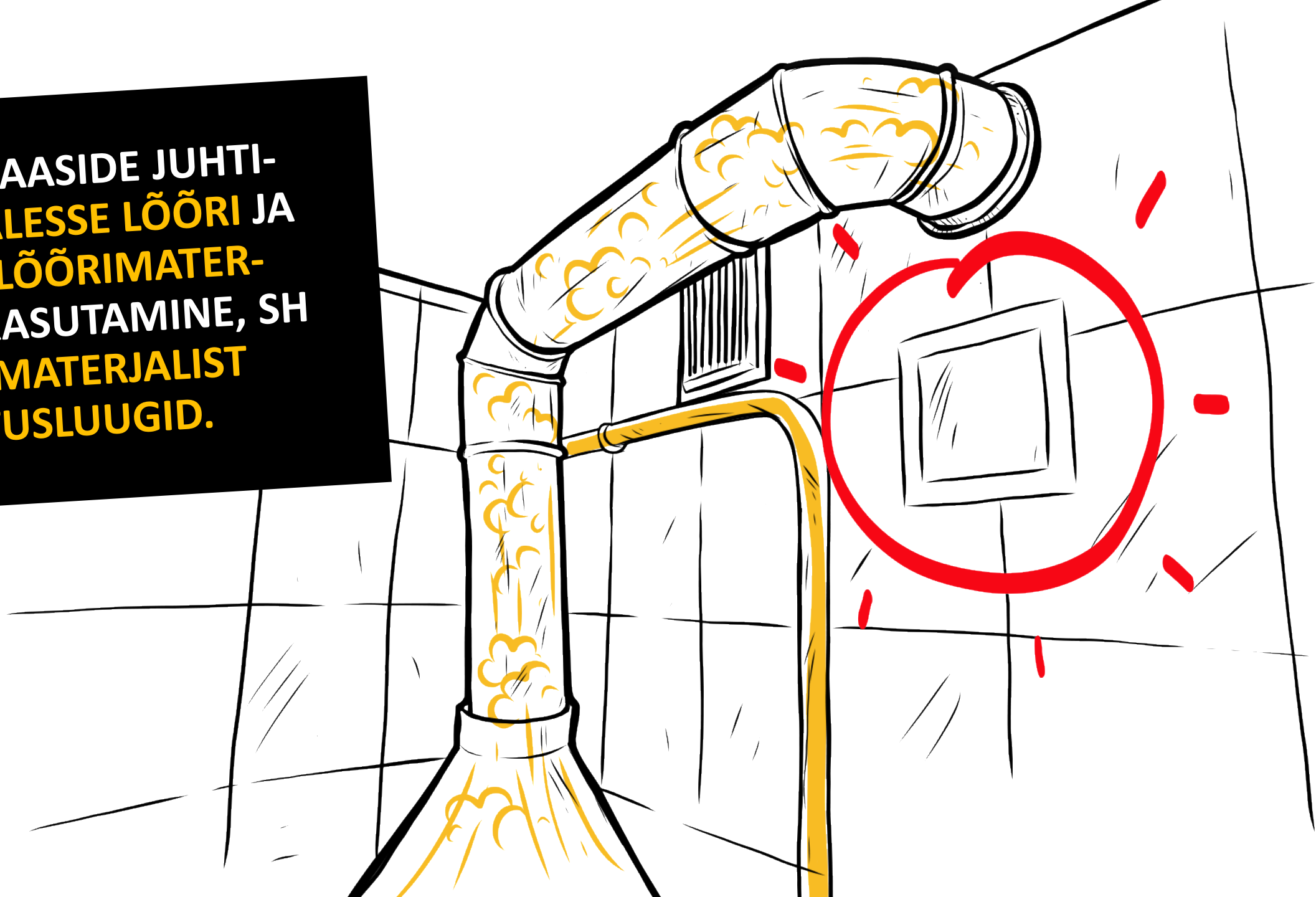
VANNITOAS VÕI MUJAL SISEMISES RUUMIS ASUVA
GAASISEADME KORRAL PEAB OLEMA TAGATUD
PÕLEMISÕHU JUURDEVOOL RUUMI – AVA UKSES, UKSE
ALL SEINAS VÄHEMALT 300 CM².



**GAASITORU ÜHENDUSKOHAD
EGA KRAANID EI TOHI OLLA
VARJATUD EGA SEADE KINNI
EHITATUD.**



SUITSUGAASIDE JUHTI-
MINE VALESSE LÕÕRI JA
VALEDE LÕÕRIMATER-
JALIDE KASUTAMINE, SH
VALEST MATERJALIST
PUHASTUSLUUGID.



SUITSUTORU ON **PUUDU** VÕI EI
OLE SEADMEGA ÜHENDATUD.



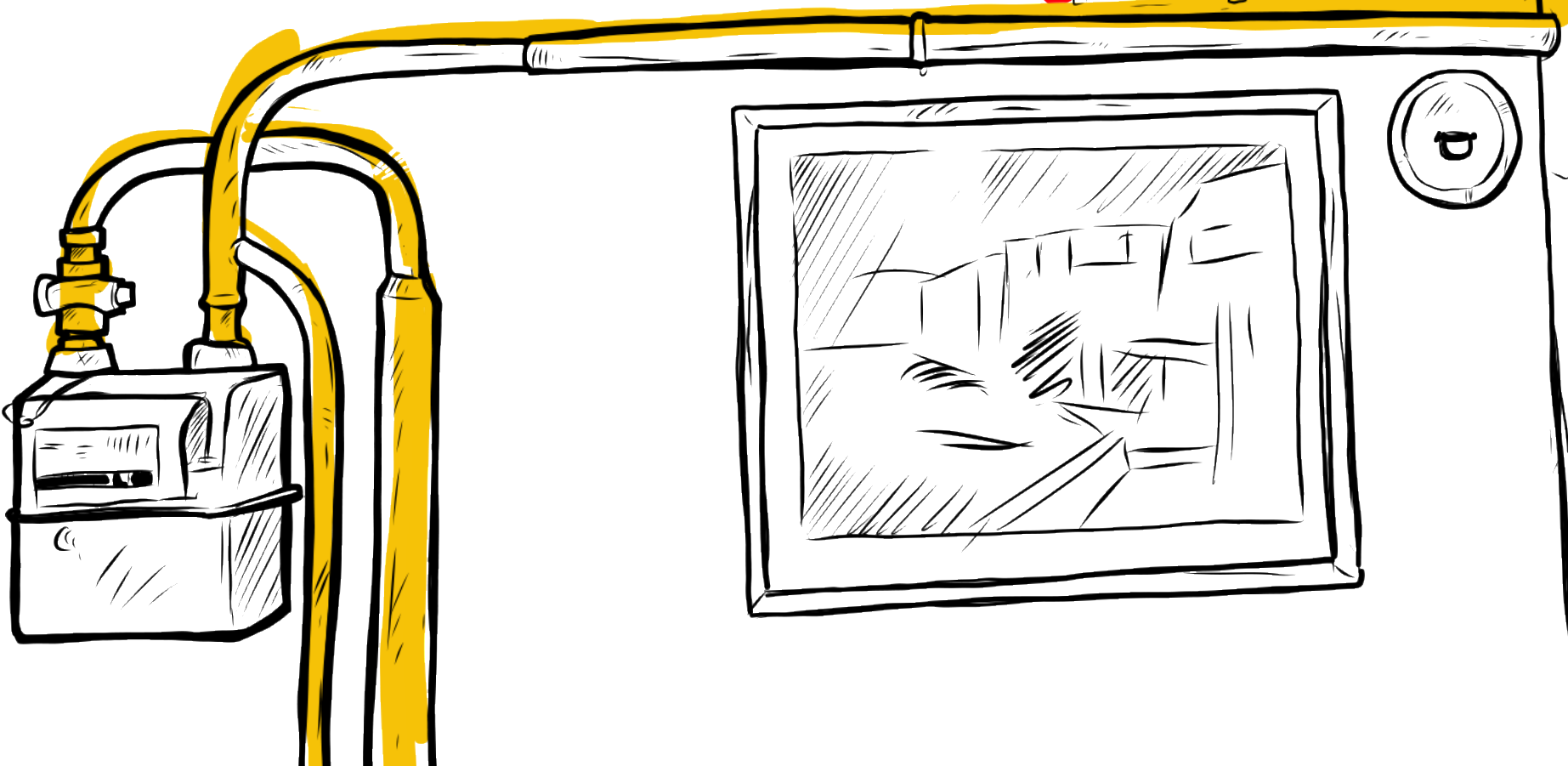


**RUUMIÕHUST SÕLTUVA KORSTNAGA
ÜHENDATUD GAASISEADMEGA
PESURUUMIS EI TOHI OLLA
SUNDVENTILATSIOONI.**

RUUMIÕHUST SÕLTUVA KORSTNAGA
ÜHENDATUD GAASISEADMEGA
ELURUUMIS (SH KORTERIS) **EI TOHI OLLA**
SUNDVENTILATSIOONI



**VENTILATSIOONIAVASID EI
TOHI SULGEDA!**



Järele- Valve Info- Süsteem

Juurdepääsetavus Eraklient Äriklent EST RUS ENG E-TEENUSED

TARBIJAKAITSE JA TEHNILISE JÄRELEVALVE AMET Otsing

JVIS - Tarbijakaitse ja Tehnilise Järelevalve Ameti infosüsteem

Enda või ettevõttega seotud päringute, taotluste ja teavituste teostamiseks tuleb Teil sisse logida.

Tarbijavaidluste komisjon

Esita avaldus tarbijavaidluste komisjoni

Tarbijavaidluste komisjoni otsused

Võimaldab vaadata kõiki tarbijavaidluste komisjoni otsuseid

Tarbijavaidluste komisjoni must nimekiri

Kuvab tarbijavaidluste komisjoni otsuseid mitte täitnud ettevõtteid

Majandustegevuse register

TTJA tuletab meelde:
külmade ilmade saabudes
kontrolli akud ja patareid



LOGIN

- Ettevõtte ohtlikkuse kalkulaator
- Avalikud päringud
- Välised registrid
- Dokumendiregister
- Ettevõtete must nimekiri
- Tarbijavaidluste komisjoni otsuste register
- Sideload
- Raudteeliiklusregister

Ettevõtte ohtlikkuse kalkulaator

Gaasipaigaldiste kontrollid



Täisaadress

Kirjeid leitud: 41630

[TÜHISTA MUUDATUSED](#)

Otsi

Täisaadress	Tulemus	Järgmine kontroll
Ida-Viru maakond, Narva linn, A. Puškini tn 13-5	Vastab nõuetele	05.2028
Ida-Viru maakond, Narva linn, A. Puškini tn 13-7	Vastab nõuetele	05.2028
Ida-Viru maakond, Sillamäe linn, J. Gagarini tn 1, Gagarini 1, trepikojad	Vastab nõuetele	05.2028
Harju maakond, Tallinn, Lasnamäe linnaosa, Asunduse tn 5-32	Ei vasta nõuetele	
Harju maakond, Tallinn, Lasnamäe linnaosa, Asunduse tn 5-35	Ei vasta nõuetele	
Ida-Viru maakond, Sillamäe linn, J. Gagarini tn 1-2	Vastab nõuetele	05.2028
Ida-Viru maakond, Sillamäe linn, J. Gagarini tn 1-5	Vastab nõuetele	05.2028
Ida-Viru maakond, Sillamäe linn, J. Gagarini tn 1-6	Vastab nõuetele	05.2028
Harju maakond, Tallinn, Põhja-Tallinna linnaosa, Erika tn 2-22	Vastab nõuetele	05.2028

Eluruumi
gaasipaigaldise
kontroll



Haldur

Töölaud

Dokumendihaldus

Menetlused

Nõustamised

Paigaldised

Paigaldis

Muudatuste taotlused

Paigaldis - taotlused

Auditid

Gasipaigaldis

Kontrollid

Paigaldise liik

Isik

Load

Sündmus

Kemikaalid

Tooted

Tegevused

Tarbijavaidluste

NUMBER

08-9259

PAIGALDISE LIIK

Elamu gaasipaigaldis

NIMETUS

Tallinn, KÜ
gaasipaigaldis

Koondvaade

Paigaldise isikud

Protokollid

Kontrollid

Koondvaade

Id	293464
Number	08-9259
Paigaldise liik	Elamu gaasipaigaldis
Nimetus	Tallinn, KÜ gaasipaigaldis
Valdaja	Tallinn, korteriühistu
Omanik	Tallinn, korteriühistu
Teavitus-emailid	@gmail.com
Address	Harju maakond, Tallinn, Põhja-Tallinna linnaosa
Ehitis	101012826 elamu EHITIS_SEISUND_OLEMA
Staatus	Aktiivne

Seotud paigaldised

Id	Number	Nimetus	Paigaldise Liik	Staatus
<u>204760</u>	08-2217	KÜ ühiskasutatav gaasipaigaldis	A - kategooria	Arhiveeritud

Eluruumid

Address	Kontakti e-post	Gaasipaigaldis	Paigaldise tüüp	Kontrollitud	Tulemus	Järgm. kontroll	
-1		Olemas	Veesoojendaja, Pliit, Torustik	Jah	Ei		
2		Olemas	Veesoojendaja, Pliit, Torustik, Ahi	Jah	Ei		
3		Olemas	Veesoojendaja, Pliit, Ahi, Torustik	Jah	Ei		
4		Olemas	Veesoojendaja, Pliit, Torustik	Jah	Ei		
5		Olemas	Veesoojendaja, Pliit, Torustik	Jah	Ei		
6		Olemas	Veesoojendaja, Pliit, Torustik	Jah	Jah	11.2026	
7		Olemas	Veesoojendaja, Torustik	Jah	Ei		
8		Olemas	Veesoojendaja, Pliit, Torustik	Jah	Ei		
9		Olemas	Veesoojendaja, Pliit, Torustik	Jah	Ei		
-10		Olemas	Veesoojendaja, Pliit, Ahi, Torustik	Jah	Ei		



LOGIN

Registri number

ARK number

Paigaldise liik

Aadress

küttegaasi paigaldised » registreeritavad » ...



Kirjeid leitud: 2368

TÜHISTA MUUDATUSED

Otsi

Ettevõtte ohtlikkuse
kalkulaator

Avalikud päringud

Sideosakonna määrused

Regulations

Lubade ja tunnistuste
kehtivuse kontroll

Rajatiste, paigaldiste ja
seadmete üldaruud

Paigaldiste ja seadmete
kasutuslubade kontroll

Välised registrid

Dokumendiregister

Ettevõtete must
nimekiri

Tarbijavaidluste
komisjoni otsuste
register

Sideload

Raudteeliiklusregister

Gaasipaigaldiste
kontrollid

Anonüümne

Registr. number	Nimetus	Paigaldise liik	ARK number	Järgmine kontroll	Lubatud kasutada
08-3965	Suur-Sõjamäe 46 gaasipaigaldis	küttegaasi paigaldised » registreeritavad » B - kategooria		05.2023	Jah
08-3964	Reval Auto gaasipaigaldis.	küttegaasi paigaldised » registreeritavad » B - kategooria		05.2023	Jah
08-3960	Tapri tn 7	küttegaasi paigaldised » registreeritavad » B - kategooria		05.2023	Jah
08-3956	Raba tn 39a, Pärnu B-kat gaasipaigaldis	küttegaasi paigaldised » registreeritavad » B - kategooria		05.2029	Jah
08-3955	Raba tn 39a, Pärnu B-kat gaasipaigaldis	küttegaasi paigaldised » registreeritavad » B - kategooria		05.2025	Jah
08-3951	PolvenAuto OÜ	küttegaasi paigaldised » registreeritavad » B - kategooria		04.2023	Ei
08-3948	gaasipaigaldis	küttegaasi paigaldised » registreeritavad » B - kategooria		04.2023	Ei
08-3947	Ringtee tn 28, Tartu b-kat gaasipaigaldis	küttegaasi paigaldised » registreeritavad » B - kategooria		04.2023	Ei



18

Kokku 237



Gaasipaigaldise audit

Suits ?
CO ?
CH₄ ?
C₃H₈ ?



Vingugaasianduri valimine

vingugaas.ee

Anduri valikul tuleb tähelepanu pöörata:

- Kasutuskeskkonnale. Eriti niiskuse osas.
- Toitelahendusele – aku, vahetatavad patareid või 220 V
- Kasutusajale
- **IP?**
- Õigel anduri on nõuetekohane märgistus – CE, viide standardile EN 50291 jm.

Vingugaasiandurid ei ole igavesed!

- Anduri peal on kirjas tema kasutusaeg - nt 5, 7 või 10 aastat.
- Vahetatava patareiga anduril peab vajadusel ka patareid vahetama.

Vingugaasianduri paigaldamine

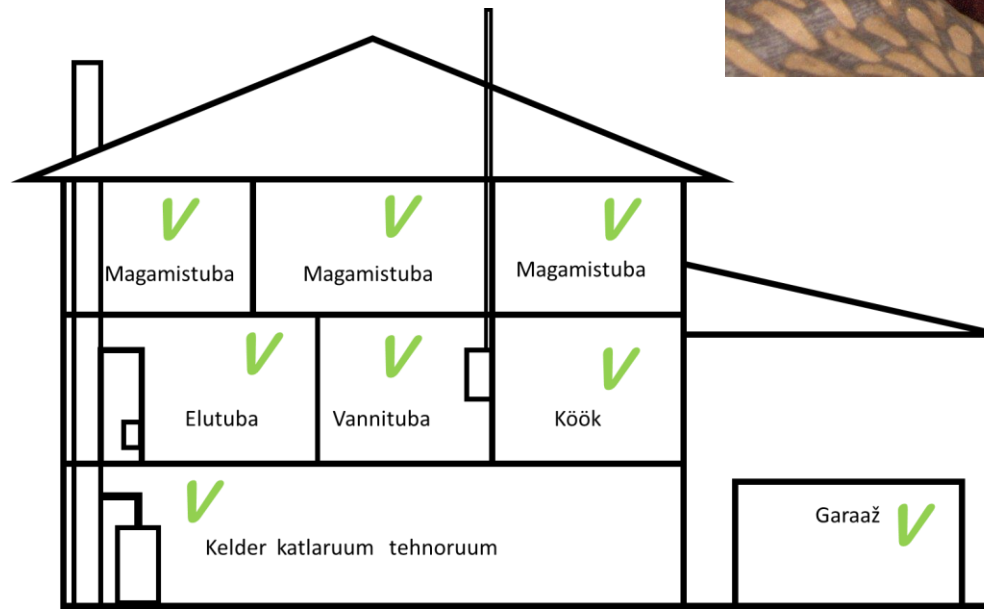
Vastavalt paigaldusjuhendile!

Eluruum, kuhu on paigaldatud korstnaga ühendatud gaasiseade, peab olema varustatud vingugaasianduriga. Vingugaasiandur ei ole kohustuslik, kui tehniliste ja ehituslike abinõudega on välistatud vingugaasi teke ja ruumi sattumine.

- Ruumi kus asub vingugaasiallikas.
- Ruumi, kus sa magad.
- Igale korrusele
- Laste tuppa
- Garaaži
- Kööki (gaasiahjuga pliit)

EN 50292:2023

Electrical apparatus for the detection of carbon monoxide in domestic premises, caravans and boats –
Guide on the selection, installation, use and maintenance



Aitäh kuulmast!

ttja.ee

jvis.ttja.ee

mtr.ttja.ee

vingugaas.ee

info@ttja.ee

gaas@ttja.ee

NÄHTAMATU VAENLANE

EST RUS

VINGUGAAS

Vingugaas ehk süsinikoksiid (CO) on lõhnatu, maitsetu ja värvitu gaas, mis tekib mittetäieliku põlemise käigus. Vingugaas on inimestele ja loomadele mürgine.

Vingugaas jõuab organismi sissehingamise teel, blokeerib veres hapniku juurdevoolu ning organismi tegevus saab häiritud. Kõige tundlikum on hapnikuvaeguse suhtes aju, samuti närvisüsteem ja südameelmas. Just seetõttu ei taju vingugaasimürgistuse saanu olukorra tõsidust. Ta on segaduses ega oska ennast päästa, kuigi tunneb, et temaga on midagi korralt ära. Ärkvel olles ei pruugi inimene sümptomeid vingugaasiga seostada ning une peal neid üldse mitte tajuda.

Kuidas ära tunda vingugaasi mürgistust?

Kuidas tegutseda ohu korral?

Andur ja selle paigaldamine

Tee testi, mida ei ole võimalik võita

PÄÄSTEAMET | TARBIAKAITSE JA TEHNILISE JÄRELEVALVE AMET



MAHETU
KÕRVALDAMINE
HÄLBE
LÕHNATU
PÄÄSTEAMET

Agamina
www.agamina.ee

ISE EI NÄPI