

**Uue Pärnu - Eesti/Läti piiri raudteeliini ehitamise projekteerimise ja
järelevalveteenused (nr RBR 2018/28)**

Projekteerimise prioriteetlõik 1

Projekteerimistingimuste taotlus jalakäijate tunnel

BR-2438

Seletuskiri

Juuni, 2021

Uue Pärnu - Eesti/Läti piiri raudteeliini ehitamise projekteerimise ja järelevalveteenused

Projekteerimise prioriteetlõik 1 Projekteerimistingimuste taotlus jalakäijate tunnel BR-2438

Seletuskiri

Dokumendi esitamise ajalugu:

Rev.:	Kuupäev:	Dok. Olek:	Koostanud	Kontrollinud	Kinnitanud	Vastu võetud
2	03.06.2021	Muudetud	J.Erilaid			

*Antud trükise autor vastutab teavitamismeetme sisu eest ainuisikuliselt.
Euroopa Liit ei vastuta teatistes või trükises sisalduva teabe mis tahes kasutamise eest.*



Co-financed by the European Union
Connecting Europe Facility

SISUKORD

1	SISSEJUHATUS	4
2	KAVANDATAV RAJATIS	5
2.1	Rajatise liik	5
2.2	Rajatise asukoht	5
2.3	Rajatise vajadus.....	6
2.4	Projekteerimise alused	7
2.5	Kavandatavad tehnilised andmed	9

LISAD

Lisa 1. Prioriteetlõik 1 asendiplaan

1 Sissejuhatus

Obermeyer Planen+Beraten GmbH (Saksamaa) ja Prointec S.A. konsortsium on sõlminud Rail Baltica raudteed arendava Balti riikide ühisettevõttega RB Rail AS projekteerimise ja autorijärelevalve lepingu „*Design and Design Supervision Services for the construction of the new line from Pärnu to Estonian – Latvian Border*“ Rail Baltica raudtee projekteerimisel lõigus Tootsi alalt Iklani.

Projekteerimise peamisteks lähteülesanneteks on Rail Baltica eelprojekt, mis valmis aastatel 2018/2019 ja riigihalduse ministri poolt 13.02.2018 kinnitatud Pärnu maakonnaplaneering “Rail Baltic raudtee trassi koridori asukoha määramine”. Vastavalt 20.05.2021 aastal Tarbijakaitse ja Tehnilise Järelevalve Ameti poolt korraldatud veebiseminaril “Rail Balticu ehitus- ja kasutuslubade taotlemine” edastatud informatsioonile, tuleb ehitusloa või ehitusteatisel kohustuslikele rajatistele taotleda projekteerimistingimused kui need ei olnud varasemalt määratletud Rail Baltica eelprojektiga või kui projekteeritavad rajatised hõlmavad enda alla suurema maa-ala kui see on määratud varem kehtestatud planeeringukoridoriga.

2 Kavandatav rajatis

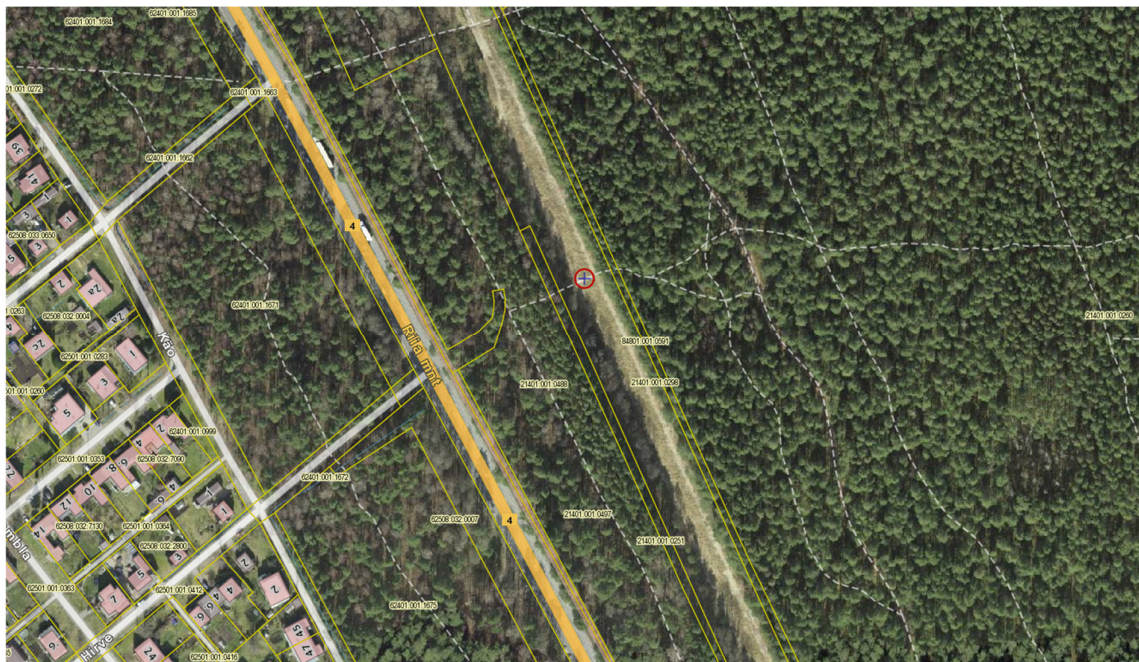
2.1 Rajatise liik

Antud projekteerimistingimuste objekt on jalakäijate tunnel ((Raudtee)sild, -viadukt, -tunnel, jalakäijate tunnel) projektühisega BR-2438.

2.2 Rajatise asukoht

Kavandatav jalakäijate tunnel on planeeritud Häädemeeste valla territooriumile alljärgnevale maaüksusele.

Tallinna-Lelle-Pärnu-Mõisaküla 142-145,8 km (84801:001:0591)



Pilt 2-1. Jalakäijate tunneli asukohta üldskeem

2.3 Rajatise vajadus

Kavandatava jalakäijate tunneli vajadus on tingitud kohalike elanike edela-kirde suunalisest ajalooliselt välja kujunenud liikumistest, mis ühendab Hirve tänavat Pärnu maastikukaitsealaga, kus paiknevad kohalike elanike seas populaarsed terviserajad.

Transpordiamet on tellinud projekti “Põhimaantee nr 4 (E67) Tallinn-Pärnu-Ikla 133,4-143 Pärnu-Uulu lõigu projektid” (Skepast&Puhkim OÜ projekti nr 20170111) koosseisus töö põhimaantee nr 4 (E67) Tallinn-Pärnu-Ikla 133,4-143 asuvate kergliiklustee tunnelite põhiprojekti koostamise. Antud tööga on jalakäijate tunnel ette nähtud Hirve tänava sihis kirde suunaga põhimaantee nr 4 alla.



Pilt 2-2. Jalakäijate tunneli asukoha üldskeem põhimaantee nr 4 all

Kuna põhimaantee nr 4 alla on jalakäijate tunnel projekteeritud siis on vajalik jalakäijate tunnel kavandada ka Rail Baltica trassi koridori alla.

2.4 Projekteerimise alused

Kavandatava jalakäijate tunneli asukoha lähteülesandeks on Transpordiameti poolt tellitud projekti “Põhimaantee nr 4 (E67) Tallinn-Pärnu-Ikla 133,4-143 Pärnu-Uulu lõigu projektid” (Skepast&Puhkim OÜ projekti nr 20170111) koosseisus olev töö põhimaantee nr 4 (E67) Tallinn-Pärnu-Ikla 133,4-143 asuvate kergliiklustee tunnelite põhiprojekti koostamine. Kavandatava jalakäijate tunneli asukoha valiku kriteeriumiks on mõlema tunneli paigutumine ligikaudu samale joonele arvestades ka ajalooliselt välja kujunenud kohalike elanike liikumisteedega, mis on tuvastatavad maastikul.



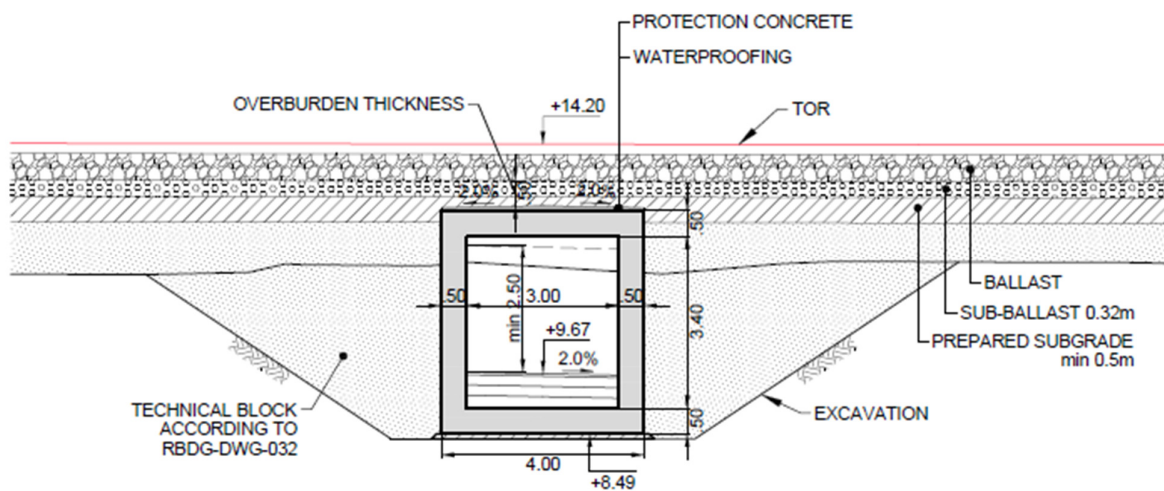
Pilt 2-3. Maastikul tuvastatud ajalooline liikumistee Hirve tn sihis. Pilt on suunaga põhimaantee nr 4 poole

Kavandatava jalakäijate tunneli asukoha piiravaks teguriks on Pärnu maastikukaitseala kuulumine Natura2000 võrgustikku. Erandina ei kuulu Natura2000 võrgustikku katastriüksus Tallinna-Lelle-Pärnu-Mõisaküla 142-145,8 km (84801:001:0591) seetõttu on oluline, et tunneli konstruktsioonid ei ületaks antud maaüksuse katastripiire.



Pilt 2-4. Viirutusega on tähistatud Natura2000 ala

Kavandatava jalakäijate tunneli mõõtmete valikul on lähtutud Tellija poolsetest projekteerimise juhendmaterjalidest ja põhimaantee nr 4 alla kavandatava jalakäijate tunneli mõõtmetest.



Pilt 2-5. Kavandatava jalakäijate tunneli geomeetria

2.5 Kavandatavad tehnilised andmed

Rajatise kavandatav ehitisealune pind: 120 m²

Rajatise kavandatav pikkus: 30 m

Rajatise kavandatav maht: 528 m³