

Kulude eraldi arvestamise, kuludele orienteeritud hinna arvestamise ning tulude omistamise kohustuslik metoodika

| | |
|---|----------|
| 1. METOODIKA EESMÄRK JA REGULEERIMISALA | 1 |
| 2. MÕISTED..... | 1 |
| 3. KULUDE ERALDI ARVESTAMINE | 2 |
| 4. KULUDE OMISTAMINE..... | 2 |
| 4.1. KULUDE OMISTAMISE ALUSED..... | 2 |
| 4.2. KULUDE OMISTAMINE TEGEVUSVALDKONDADELE..... | 4 |
| 4.2.1. TEGEVUSKULUDE OMISTAMINE TEGEVUSVALDKONDADELE | 4 |
| 4.2.2. PÕHIVARA KULUMI OMISTAMINE TEGEVUSVALDKONDADELE | 4 |
| 4.2.3. PÕHJENDATUD TULUKUSE OMISTAMINE TEGEVUSVALDKONDADELE | 5 |
| 4.3. TEGEVUSVALDKONDADE KULUDE OMISTAMINE TEENUSTELE..... | 5 |
| 5. TEENUSTE HIND JA TRANSFERTHIND..... | 7 |
| 6. TULUDE OMISTAMINE | 7 |
| 7. KULUDE JA TULUDE ARVESTAMISE VORM..... | 7 |
| LISA A..... | 8 |
| LISA B..... | 9 |
| LISA C..... | 12 |

1. METOODIKA EESMÄRK JA REGULEERIMISALA

Käesoleva metoodikaga kehtestab Konkurentsiamet märkimisväärse turujõuga ettevõtjale (edaspidi *MTE*) teenuse kulude eraldi arvestamise, kuludele orienteeritud hinna arvestamise ning tulude omistamise kohustusliku metoodika.

2. MÕISTED

Käesolevas metoodikas kasutatakse mõisteid järgnevas tähenduses:

- 1) **elektroonilise side võrgu haldamine** on tegevuste kogum, mis on vajalik elektroonilise side võrgu ressursside juhtimiseks, jaotamiseks, koordineerimiseks ja seireks, sealhulgas liikluse ettemääratud marsruutimist, et tagada koormuse ühtlustamist, krüpteerimisvõtmete levitamise volitusi, konfiguratsioonide kasutamist, rikkekäitlust, turvalisuse korraldamist jm tegevusi;

- 2) **elektroonilise side võrgu lülitusseade** (kommutatsiooniseade) on elektroonilise side võrgu seade, mis asub elektroonilise side võrgu sõlmes ja võimaldab signaalide kommuteerimist elektroonilise side võrgus;
- 3) **elektroonilise side võrgu sõlm** on tehniliste vahendite kogum, mis võimaldab signaalide kommuteerimist;
- 4) **eriteenuste võrk** on operatiivteenistustele teenuse osutamiseks kasutatav elektroonilise side võrk, mis ei ole üldkasutatav ja millele võivad olla kehtestatud erinõuded, sealhulgas täiendavad turva- ja operatiivsuse nõuded;
- 5) **elektroonilise side võrgu ülekandeliin** on kaablid, raadio-, optilised või muud vahendid, mida kasutatakse elektroonilise side võrgu kindlaksmääratud punktide ühendamiseks;
- 6) **elektroonilise side võrgu ülekandesüsteem** on elektroonilise side võrgu seade, mis võimaldab signaalide edastamist elektroonilise side võrgu kindlaksmääratud punktide vahel elektroonilise side võrgu ülekandeliini kaudu;
- 7) **homogeenne kulukogum** on kulude grupp, mille käitumise määrab üks ja sama kulukäitur;
- 8) **põhjendatud tulukus** on investeeritud kapitali tootlus;
- 9) **kulukogum** on tegevuste, sidevõrgu osade või teenustega seotud kulude grupp;
- 10) **kulukäitur** on põhjuslik tegur, mis mõõdab kulukogumi kasutamise või toimimise intensiivsust ja sagedust, mille alusel ühe kulukogumi kulud omistatakse teistele kulukogumitele;
- 11) **lõppkasutaja liides** on elektroonilise side võrgu seade elektroonilise side võrgu kommutatsioonivälja ja elektroonilise side võrgu sõlme peajaotaja vahel;
- 12) **muud tegevused** on kõik teised tegevused, mis ei ole seotud ülekande-, juurdepääsu- või mobiiltelefonivõrguga seotud teenuste osutamise või jaemüügiga;
- 13) **omistatavad kulud** on otsekulud, otseselt omistatavad kulud ja kaudselt omistatavad kulud;
- 14) **teenuste osutamine lõppkasutajale** (edaspidi *jaemüük*) on elektroonilise side teenuse osutamine lõppkasutajale. Jaemüügile omistatavad kulud sisaldavad mobiiltelefoni-, ülekande- ja juurdepääsuvõrgu kasutamise transferthindu, samuti lõppkasutajaga seotud müügi- ja arvelduskulusid;
- 15) **elektroonilise side võrgu kommutatsiooniväli** on elektroonilise side võrgu lülitusseadme osa, mis tagab nõutud lõppkasutaja liini ja elektroonilise side võrgu ülekandeliini omavahelise kokkuühendamise kõne ajaks;
- 16) **elektroonilise side võrgu sõlme peajaotaja** (*Main Distribution Frame – MDF*) on kahepoolne jaotusseade, mille ühe poole klemmidel on ühendatud juurdepääsuvõrgu lõppkasutaja liinid ning teise poole klemmidel on ühendatud lõppkasutaja liidesed.

3. KULUDE ERALDI ARVESTAMINE

MTE peab käesolevas metoodikas sätestatud põhimõtetest lähtudes arvestama teenuste kulud eraldi nii teistele sideettevõtjatele osutavatele teenustele, kui ka tehniliselt samaväärsel teenustele, mida osutatakse enda üksustele.

4. KULUDE OMISTAMINE

4.1. Kulude omistamise alused

Teenuse hinda lülitatavad kulud jagunevad alljärgnevalt:

- 1) tegevuskulud;
- 2) põhivara kulum;

3) põhjendatud tulukus.

MTE võtab teenustele kulude omistamisel aluseks viimases raamatupidamise aastaaruandes sisalduvad tegevuskulud, põhivara kulumi ja investeeritud kapitali mahu. Finantskulusid teenustele kulude omistamisel aluseks ei võeta, kuna need sisalduvad teenuse põhjendatud tulukuses.

Kulude omistamise protsess peab põhinema kulude põhjusliku seose analüüsil, mille alusel peab kulud omistama nendele teenustele ja toodetele, mis on põhjustanud nende kulude tekkimise. Selleks peab kasutusele võtma tegevuspõhise kuluarvestuse (*activity based costing – ABC*) printsiibid.

Põhjuslikkuse nõude täitmiseks kulude omistamisel on nõutav:

- 1) iga kulu- ja tuluartikli ning investeeritud kapitali mahu omistamise analüüs;
- 2) kulukäituri määramine, mis on aluseks kulude omistamisel;
- 3) määratletud kulukäituri kasutamine kulude omistamisel;
- 4) kulude, mida ei ole võimalik põhjuslikust seosest lähtuvalt omistada (peamiselt üldhaldusega seotud kulud), koondamine tegevusvaldkonna „omistamatud kulud“ alla.

Tegevuspõhise kuluarvestuse raames omistatakse kulud eelnevalt kulukogumilt järgnevale kulukogumile järgmiselt:

- 1) eelneva kulukogumi kuludest luuakse homogeensed kulukogumid;
- 2) igale homogeensele kulukogumile leitakse sobiv kulukäitur;
- 3) eelnevalt kulukogumilt järgnevale kulukogumile omistatav kulu on vastava kulukogumi kulude maht korda sobiva kulukäituri määr, mille ulatuses järgnev kulukogum tarbib eelnevat kulukogumit.

Kulude omistamise protsess peab tagama, et teenuse kulu ei sisaldaks selle teenuse osutamiseks mittevajalikke kulusid. MTE võib teenustele omistada ainult need kulud, mis on teenuse osutamiseks otstarbekad ja efektiivsed.

Lisaks peab MTE kulude omistamisel lähtuma ka tulude jagamise põhimõttest, mille kohaselt välistegurite mõjust tulenevad kulud jaotatakse sellest tulusaavate poolte vahel. Välistegurite mõju tulemus on kulu/tulu, mida saab osapool B osapoole A otsuse tulemusena, mis ei võta arvesse väliseid efekte osapoolele B. Need, kes saavad teenusest tulu, peavad katma teenusega seotud kulud. Samuti peab kulude omistamisel järgima kolme põhiprintsiipi:

- 1) selgus: MTE peab avaldama Konkurentsiametile rakendatava kulude omistamise meetoodika kirjelduse ja täiendatud versiooni rakendatava kulude omistamise meetoodika kirjeldusest, kui selles tehakse olulisi muudatusi. Kulude omistamise meetoodika kirjeldus peab sisaldama kasutatavate kulukäituri loetelu ja selgitust, milliste kulukogumite omistamisel konkreetseid kulukäituri kasutatakse. MTE teavitab muudatuste tegemisest Konkurentsiametit vähemalt 30 kalendripäeva ette;
- 2) järjepidevus: samu omistamise põhimõtteid tuleb kasutada aastast aastasse. Kui tehakse muudatusi, peab MTE ümber arvestama ka eelneva aasta aruanded uute põhimõtete alusel;
- 3) olulisus: spetsiaalsete omistamisepõhimõtete kasutamine ei ole vajalik, kui nende kasutamisest tulenev mõju väljundile ei ole üle 5%.

4.2. Kulude omistamine tegevusvaldkondadele

MTE peab omistama tegevuskulud, põhivara kulumi ja põhjendatud tulukuse järgmistele tegevusvaldkondadele:

- 1) juurdepääsuvõrguga seotud tegevused - kulusid arvestatakse alates elektroonilise side võrgu lõpp-punktist lõppkasutaja poolsetelt klemmidelt kuni antud piirkonda teenindava elektroonilise side võrgu sõlme lõppkasutaja väljundklemmideni;
- 2) ülekandevõrguga seotud tegevused - kulusid arvestatakse alates signaali algatajale lähima antud piirkonda teenindava elektroonilise side võrgu sõlme lõppkasutaja liidese väljundklemmidest kuni sama elektroonilise side võrgu signaali lõpetava elektroonilise side võrgu sõlme lõppkasutaja liidese väljundklemmideni või sidumispunktini, või sidumispunktide vahel;
- 3) müügiga seotud tegevused;
- 4) üldhalduse tegevused, mis ei ole seotud konkreetse teenuse osutamisega, kuid on olulised ettevõtte edasiseks funktsioneerimiseks ehk „omistamatud kulud“;
- 5) muud tegevused.

MTE, kes lisaks elektroonilise side alasele majandustegevusele tegeleb ka muu valdkonna majandustegevusega, on kohustatud pidama eraldi kuluarvestust elektroonilise sidega seotud tegevuste kohta, et oleks võimalik eristada kõik kuluelemendid ning tulu, mis on saadud seoses elektroonilise sidealase tegevusega.

4.2.1. Tegevuskulude omistamine tegevusvaldkondadele

MTE peab tegevuskulud omistama tegevusvaldkondadele järgmiselt:

- 1) juurdepääsuvõrguga seotud tegevuste kulud;
- 2) ülekandevõrguga seotud tegevuste kulud;
- 3) müügiga seotud tegevuste kulud;
- 4) üldhalduse kulud ehk „omistamatud kulud“;
- 5) muude tegevuste kulud.

Vajaduse korral võib MTE toodud jaotust all-liigendada.

Tegevuskulude näitlik liigitus ja tegevusvaldkonnad, kuhu neid peab omistama, on esitatud käesoleva metoodika lisa B.

4.2.2. Põhivara kulumi omistamine tegevusvaldkondadele

MTE peab põhivara kulumit omistama tegevusvaldkondadele järgmiselt:

- 1) juurdepääsuvõrguga seotud põhivara kulum;
- 2) ülekandevõrguga seotud põhivara kulum;
- 3) müügiga seotud põhivara kulum;
- 4) üldhalduse põhivara kulum;
- 5) muude tegevuste põhivara kulum.

Vajaduse korral võib MTE käesolevas punktis toodud jaotust all-liigendada.

Põhivara kulumi arvestamise aluseks oleva põhivara näitlik liigitus ja tegevusvaldkonnad, kuhu põhivara peab omistama, on esitatud käesoleva metoodika lisas C.

4.2.3. Põhjendatud tulukuse omistamine tegevusvaldkondadele

Põhjendatud tulukuse arvutamine toimub investeeritud kapitali tootluse alusel.

Põhjendatud tulukuse leidmise aluseks on:

- 1) ettevõttesse investeeritud kapitali kindlaksmääramine;
- 2) lubatava tulunormi määramine.

Põhjendatud tulukus leitakse korrutades investeeritud kapital lubatava tulunormiga.

Lubatav tulunorm ei tohi olla kõrgem, kui Euroopa Liidu elektroonilise side sektori vastav kapitali kaalutud keskmist hind (*WACC*). Vastava näitaja arvestamise aluseks võetakse *ERG*¹ poolt Konkurentsiametile viimati esitatud andmed.

Investeeritud kapital jaguneb reguleeritava tegevusega seotud põhivaraks ja käibekapitaliks. Põhivara mahtudeks on vastavate varade viimase majandusaasta keskmised mahud, mis leitakse, kui eelneva majandusaasta varadele (seisuga 31. detsember) liidetakse järgneva majandusaasta varad (seisuga 31. detsember), mis omakorda jagatakse kahega.

Investeeritud kapitali arvestamise aluseks oleva põhivara kasutuse näitlik liigitus ja tegevusvaldkonnad, millega põhivara on seotud, esitatakse käesoleva metoodika lisas C.

Käibekapitali ei tohi põhjendatud tulukuse arvestamisele kaasata rohkem, kui 5 (%) protsenti majandusaasta netoväliskäibest. Vajadusel võib teostada detailsemat käibekapitali analüüsi. Saadud käibekapital jaotatakse reguleeritavale teenusele proportsionaalselt reguleeritava teenuse käibe ja netoväliskäibe suhtega.

MTE peab põhjendatud tulukuse omistama tegevusvaldkondadele järgmiselt:

- 1) juurdepääsuvõrguga seotud investeeritud kapital korda lubatav tulunorm;
- 2) ülekandevõrguga seotud investeeritud kapital korda lubatav tulunorm;
- 3) müügiga seotud investeeritud kapital korda lubatav tulunorm;
- 4) üldhaldusega seotud investeeritud kapital korda lubatav tulunorm;
- 5) muude tegevuste investeeritud kapital korda lubatav tulunorm.

Vajaduse korral võib MTE käesolevas punktis toodud jaotust all-liigendada.

4.3. Tegevusvaldkondade kulude omistamine teenustele

Tegevusvaldkondade kulud omistatakse teenustele järgmiselt (vt ka joonist lisas A):

- 1) muude tegevuste tegevuskulude, põhivara kulumi ja põhjendatud tulukuse omistamine müügiga seotud tegevustele, juurdepääsuvõrgule, ülekandevõrgule ja teenustele;
- 2) müügiga seotud tegevuskulude, põhivara kulumi ja põhjendatud tulukuse omistamine juurdepääsuvõrgule, ülekandevõrgule ja teenustele;

¹ Euroopa reguleerivate organite töörühm (European Regulators Group). Asutatud Euroopa Komisjoni 29. juuli 2002. a otsusega 2002/627/EÜ (muudetud 14. septembri 2004. a otsusega 2004/641/EÜ), millega luuakse elektrooniliste sidevõrkude ja -teenuste Euroopa reguleerivate organite töörühm, EÜT L 200, 30.7.2002, lk 38.

- 3) ülekandevõrguga seotud tegevuskulude, põhivara kulumi ja põhjendatud tulukuse omistamine teenustele;
- 4) juurdepääsuvõrguga seotud tegevuskulude, põhivara kulumi ja põhjendatud tulukuse omistamine teenustele;
- 5) üldhalduse tegevuskulude, põhivara kulumi ja põhjendatud tulukuse ehk „omistamatute kulude“ jaotamine teenustele. Nimetatud „omistamatud kulud“ jaotatakse teenusele proportsioonis, mis ei ole suurem, kui teenusele ülaltoodud punktides 1 kuni 4 omistatud tegevusvaldkondade tegevuskulud (välja arvatud teistele sideettevõtjatele makstavate sidumistasud) ja põhivara kulumi summa jagatud nimetatud punktides kirjeldatud tegevusvaldkondade kogu tegevuskulude (välja arvatud teistele sideettevõtjatele makstavate sidumistasud) ja põhivara kogu kulumi summaga (vt alltoodud valemit).

$$P = (A + B + C + D + E + F + G + H - I) / (A_k + B_k + C_k + D_k + E_k + F_k + G_k + H_k - I_k)$$

P – teenusele jaotatava „omistamatute kulude“ proportsioon,

A – teenuse juurepääsuvõrguga seotud tegevuskulud,

B – teenuse juurdepääsuvõrguga seotud põhivara kulum,

C – teenuse ülekandevõrguga seotud tegevuskulud,

D – teenuse ülekandevõrguga seotud põhivara kulum,

E – teenuse müügiga seotud tegevuskulud,

F – teenuse müügiga seotud põhivara kulum,

G – teenuse muude tegevuste tegevuskulud,

H – teenuse muude tegevuste põhivara kulum,

I – teenuse kuludes sisalduvad teistele sideettevõtjatele makstavad sidumistasud,

A_k – juurepääsuvõrguga seotud tegevuskulude kogu summa,

B_k – juurdepääsuvõrguga seotud põhivara kulumite kogu summa,

C_k – ülekandevõrguga seotud tegevuskulude kogu summa,

D_k – ülekandevõrguga seotud põhivara kulumite kogu summa,

E_k – müügiga seotud tegevuskulude kogu summa,

F_k – müügiga seotud põhivara kulumite kogu summa,

G_k – muude tegevuste tegevuskulude kogu summa,

H_k – muude tegevuste põhivara kulumite kogu summa,

I_k – teistele sideettevõtjatele makstavate sidumistasude kogu summa.

Teenuste liitumishindadesse ei või arvestata kulusid teenusega seotud infrastruktuuri ehitamiseks ja/või soetamiseks, mille märkimisväärse turujõuga ettevõtja hiljem võtab arvele oma põhivarana ja millelt ta hiljem hakkab kulumit ning ärikasumit arvestama.

Telefonivõrgus kõne algatamise ja lõpetamise teenusele ei tohi omistada juurdepääsuvõrguga seotud tegevuskulusid, põhivara kulumit ja põhjendatud tulukust.

Viimase etapina tuleb eeltoodud viisil teenustele omistatud kuludes eristada iga tegevusvaldkonna kulud.

5. TEENUSTE HIND JA TRANSFERTHIND

Teenuste hinnad ja transferthinnad kujunevad järgmiste komponentide jagatisena: käesoleva meetodika alusel teenusele omistatud kulu jagatud teenuse mahuga.

Teenuse mahuna kasutatakse vastava teenuse eelmise majandusaasta mahtu.

Transferthind (*transfer price*) on arvestuslik hind teenuse eest selle liikumisel ettevõttesiseselt ühelt tegevusvaldkonnalt teisele.

MTE peab arvestama teenuste hinnad ja transferthinnad nii teistele sideettevõtjatele osutavatele teenustele, kui ka tehniliselt samaväärse teenusele, mida osutatakse enda üksustele.

6. TULUDE OMISTAMINE

MTE kasutab tulude omistamisel eelmise majandusaasta tulusid.

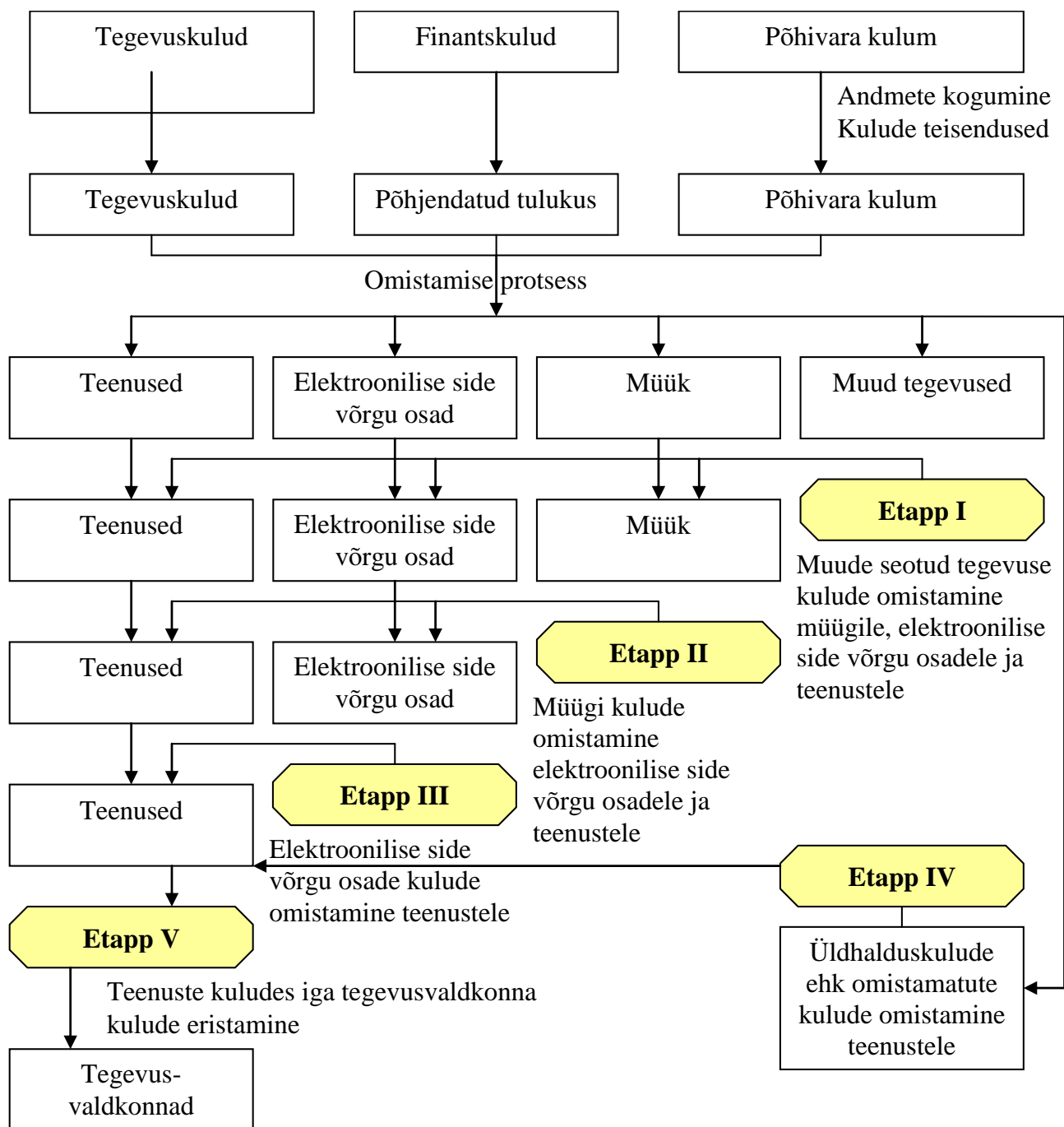
MTE omistab tulud teenustele põhjusliku seose alusel.

7. KULUDE JA TULUDE ARVESTAMISE VORM

MTE peab esitama Konkurentsiametile teenuse kulude, teenuse hinna ja tulude arvestamise arvutiprogrammi „Microsoft Excel“ vormis. Kui teenuse kulude ja tulude arvestus esitatakse mõnes muus vormis, siis peab MTE tagama Konkurentsiametile võimaluse ja vahendid selle arvestuse kontrolliks.

Lisa A

KULUDE OMISTAMISE PROTSESSI TÜÜPSKEEM



Lisa B

TEGEVUSKULUDE OMISTAMINE

| Operatiivkulu liik | Kirjeldus | Omistamine | Tegevusvaldkond |
|---------------------------------------|---|--|-------------------------------|
| Seadmete hankimine ja installeerimine | Kulud sellega seotud personalile | Otse elektroonilise side võrgu osadele, kus võimalik; muul juhul omistada kulud vastavalt installeerimisele kulutatud ajale | Ülekandevõrk, juurdepääsuvõrk |
| | Installeerimise, lepingu- ja hoolduskulud (säilituskulud) | Otse elektroonilise side võrgu osadele, kus võimalik | Ülekandevõrk, juurdepääsuvõrk |
| Hooldus ja remont | Otseselt seostatavad kulud, väikevahendid või väljastpoolt ostetud teenused | Otse elektroonilise side võrgu osadele, kus võimalik; muul juhul omistada kulud vastavalt hooldus- ja remonditöödele kulutatud ajale | Ülekandevõrk, juurdepääsuvõrk |
| | Muud kulud | Otse elektroonilise side võrgu osadele, kus võimalik | Ülekandevõrk, juurdepääsuvõrk |
| Võrgu planeerimine ja arendamine | Kulud sellega seotud personalile ja kulud väljastpoolt ostetud planeerimisteenustele | Otse elektroonilise side võrgu osadele, kus võimalik | Ülekandevõrk, juurdepääsuvõrk |
| Jaemüügi planeerimine ja areng | Kulud sellega seotud personalile ja kulud väljastpoolt ostetud planeerimisteenustele | Otse toodetele/teenustele, kus võimalik | Müük |
| Elektroonilise side võrgu haldamine | Kulud sellega seotud personalile | Omistada elektroonilise side võrgu osadele vastavalt personali poolt vastava osa haldamisele kulutatud ajale, kus võimalik | Ülekandevõrk, juurdepääsuvõrk |
| | Muud kulud | Omistada elektroonilise side võrgu osadele haldamise kuludega samas proportsioonis | Ülekandevõrk, juurdepääsuvõrk |
| Turundus ja müük | Kulud sellega seotud personalile ja väljastpoolt ostetud turundus- ja müügiteenustele | Otse toodetele ja teenustele, kus võimalik; muul juhul omistada kulud toodete vahel vastavalt tööajale | Müük |
| | Seadmete müügikulud | Kulud omistada tarbijaseadmete müügiteenusele «muude tegevuste» raames | Muud tegevused |
| | Klienditeenindusega seotud allüksuse kulud | Otse toodetele ja teenustele, kus võimalik | Kõik |
| | Publikatsioonid Reklaam jm müügitoetus Turu-uuringud Levitajate töötasud Muud kulud | Otse toodetele ja teenustele, kus võimalik | Müük |

| | | | |
|----------------------------------|--|--|----------------------------------|
| Faktooringu/inkasso kasutamine | Kulud sellega seotud personalile ja väljastpoolt ostetud faktooringu ja inkassoteenustele | Otse toodetele ja teenustele, kus võimalik | Müük (mõned kulud ülekandevõrku) |
| | Muud laekumisega seotud kulud (sisaldades ebatõenäoliselt laekuvaid debitoorseid võlgu) | Otse toodetele ja teenustele, kus võimalik; muul juhul omistada kulud toodete ja teenuste vahel kasutuse alusel (nt arvete arvu alusel) | Müük (mõned kulud ülekandevõrku) |
| Operaatori teenused | Kulud sellega seotud personalile | Otse toodetele ja teenustele, kus võimalik. Personalikulud, kui personal täidab mitmeid operaatori teenuseid puudutavaid tööülesandeid, tuleb omistada seotud teenustele, võttes aluseks aja, mis kulutati erinevatele tööülesannetele | Muud tegevused |
| Numbriinfo teatmike väljaandmine | Kulud antud teenusega seotud personalile ja väljastpoolt ostetud teenustele, muud kulud | Otse toodetele ja teenustele | Muud tegevused |
| Maksed teistele operaatoritele | Väljamaksed liikluse edastamise eest | Otse toodetele ja teenustele | Müük |
| | Maksed sidumislepingu eest | Otse toodetele ja teenustele | Müük |
| Ettevõtte põhitegevuse toetus | Muud kulud personali järelevalve ja varustusega tegelevatele töötajatele | Kulud omistatakse töötajatele, kes tegelevad põhitegevusega seotud personali eest hoolitsemisega. Üldiselt omistatakse samadel alustel kui palgakulu personalile | Kõik |
| | Halduskulud (nt hankimine, turustus, laomajandus, logistika, transpordi organiseerimine ja hooldamine) | Otse elektroonilise side võrgu osadele, kus võimalik | Kõik |
| | Muud peakontorit toetavad funktsioonid | Kui on seotud spetsiaalselt mingi toote/teenusega, siis omistada kulud vastavalt antud tootele/teenusele | Kõik |
| | Hoonete kulud ja rent | Kulud omistada vastavalt nendele teenustele ja toodetele, millede osutamine on vastavate hoonetega seotud | Kõik |
| | Arvutuskeskuse/infotehnoloogia kulud | Kulud omistada vastavalt nendele teenustele ja toodetele, mis vajavad infotehnoloogia ja arvutipargi toetust | Kõik |

| | | | |
|-----------------------------|---|---|------|
| Süsteemi toetus | Kulud varustamise, installeerimise ja hooldamise toetusfunktsioonidele | Otse elektroonilise side võrgu osadele, kus võimalik | Kõik |
| Üldjuhtimine | Üldjuhtimise ja administreerimise personalikulud | Otse elektroonilise side võrgu osadele või teenustele, kus võimalik | Kõik |
| Töötajate töölt vabastamine | Töötajate töölt vabastamise kulud (koondamistasud, puhkusehüvitised, jms) | Otse elektroonilise side võrgu osadele või teenustele, kus võimalik | Kõik |

Lisa C

PÕHIVARA OMISTAMINE

| Vara ja kohustuse kategooria | Kirjeldus | Omistamine | Tegevusvaldkond |
|--|---|---|---|
| Elektroonilise side võrgu põhivara | | | |
| Põhiseadmed | | | |
| Elektroonilise side võrgu lülitusseadmed | Tarbijamahu väljaviik | Otse elektroonilise side võrgu osadele, kus võimalik. Muul juhul omistada juurdepääsuvõrgu-teenustele ja -osadele | Ülekandevõrk (mõned kulud juurdepääsuvõrku) |
| | Võrgusõlm (sh mobiiltelefonivõrgu keskjaam ja transiitjaam) | Otse elektroonilise side võrgu osadele, kus võimalik | Ülekandevõrk |
| | Lülitusseadmestik eriteenuste võrkudele | Otse ülekandevõrgu seadmetele või spetsiifilistele teenustele, mida osutatakse muude võrkude kaudu | Ülekandevõrk, muud tegevused |
| | Muu lülitusseadmestik | Otse võrguteenustele, kus võimalik | Ülekandevõrk |
| Elektroonilise side võrgu ülekandeliinid ja -süsteemid | Sidumiseks ja sidumisteenuse pakkumiseks vajalikud ülekandeliinid ja -süsteemid | Otse elektroonilise side võrgu osadele, kus võimalik | Ülekandevõrk |
| | Juurdepääsuvõrgu või ülekandevõrgu ülekandeliinid | Otse elektroonilise side võrgu osadele, kus võimalik, muul juhul omistada elektroonilise side võrgu osadele vastavalt kasutatud kaabli mahule | Juurdepääsuvõrk, ülekandevõrk |
| | | | |
| | Muud ülekandevõrgu süsteemid | Otse elektroonilise side võrgu osadele, kus võimalik | Ülekandevõrk |
| | Ülekandeliinid ja -süsteemid eriteenuste võrkude jaoks | Otse spetsiifilisele võrgu poolt toodetud teenustele | Muud tegevused |
| | | | |
| Muud primaarsed võrgu varad | Lisaväärtusteenuste seadmed | Otse müügile, kus võimalik | Müük, muud tegevused |
| | Ülekandeliinid ja -süsteemid lisaväärtusteenuste jaoks | Otse elektroonilise side võrgu osadele, kus võimalik | Juurdepääsuvõrk, ülekandevõrk |
| | Üldkasutatavad telefonid (taksofonid) ja seotud seadmed | Otse toodetele ja teenustele | Muud tegevused |

| | | | |
|-------------------------------------|---|--|-------------------------------|
| Toetavad seadmed | Liinirajatised | Omistada elektroonilise side võrgu osadele, mille toetuseks nad on mõeldud | Juurdepääsuvõrk, ülekandevõrk |
| | Energiaseadmed (sh toite- ja kliimaseadmed) | Omistada elektroonilise side võrgu osadele vastavalt energiaseadme kasutamise mahule | Juurdepääsuvõrk, ülekandevõrk |
| | Võrgu haldamise seadmed | Omistada elektroonilise side võrgu osadele, mida mingi süsteem haldab, vastavalt liini või seadme kasutusmahule | Ülekandevõrk, juurdepääsuvõrk |
| Võrguga mitteseotud põhivara | Maa ja hooned | Omistada toodetele ja teenustele ning elektroonilise side võrgu osadele ruumikasutuse alusel (s.t põrandapind), mida on vaja iga toote, teenuse või elektroonilise side võrgu osa toetamiseks | Kõik |
| | Infotehnoloogia seadmed üldkasutuses | Omistada vastavalt arvutite kasutusmahule, et toetada igat rakendust (tegevusfunktsiooni). Kulud, mis on omistatud funktsioonidele ja tegevustele, saab omistada seejärel toodetele ja teenustele, mida need funktsioonid toetavad | Kõik |
| | Mootorsõidukid | Omistada toodetele ja teenustele võrgukomponentidele kasutuse alusel | Kõik |
| | Mööbel ja kontoriseadmed | Omistada toodetele ja teenustele elektroonilise side võrgu osadele kasutuse alusel | Kõik |
| Immateriaalne põhivara | Immateriaalne põhivara | Otse toodetele ja teenustele, kus võimalik | Kõik |
| Põhivara investeeringud | Finantsinvesteeringud | Otse «Muudele tegevustele» | Muud tegevused |
| | Investeeringud mitteseotud tegevustele | Otse «Muudele tegevustele» | Muud tegevused |
| | Muud investeeringud | Otse toodetele ja teenustele, kus võimalik | Kõik |