

VÄLJAVÕTE

Ärisaladus välja jäetud (tähistatud ...)*

Tehnilise Järelevalve Ameti
12.01.2015 otsuse nr 1-10/15-006
LISA 1

**Püsiliinide lõppsegmentide turu piiritlemine, analüüs ja
märkimisväärse turujõuga ettevõtja määramata jätmine**

SISUKORD

1. KOKKUVÕTE	3
2. SISSEJUHATUS	4
2.1. Üldine õiguslik raamistik	4
2.2. Kolme kriteeriumi testi rakendamise alused	5
2.3. Koostöö Konkurentsiametiga	5
2.4. Riigisisene konsulteerimine	6
2.5. Konsulteerimine Euroopa Komisjoni, Euroopa Sideameti ja EL liikmesriikide sideturu regulaatoritega	6
3. TURU PIIRITLEMINE JA KONKURENTSIOLUKORD TURUL	6
3.1. Turu piiritlemise põhimõtted ja meetodid	6
3.1.1. Turu piiritlemise õiguslik alus.....	6
3.1.2. Tooteturu piiritlemise põhimõtted.....	7
3.1.3. Turgude seotus	9
3.1.4. Turu geograafilise käibimisala piiritlemise põhimõtted.....	9
3.2. Asjakohase turu piiritlemine: püsiliinide lõppsegmentide turg.....	10
3.2.1. Püsiliiniteenuste üldine kirjeldus	10
3.2.3. Turgude seotus	13
3.2.4. Asendatavuse analüüs	13
3.2.4.1. Püsiliini lõppsegmentide teenuste ja lairiba juurdepääsu teenuste omavaheline asendatavus.....	13
3.2.4.2. Püsiliini lõppsegmentide teenuste ja fikseeritud elektroonilisele sidevõrgule (füüsilise) juurdepääsuteenuste omavaheline asendatavus.....	14
3.2.4.3. Püsiliinide magistraalsegmentide ja lõppsegmentide omavaheline asendatavus..	15
Järeldus.....	16
3.2.4.4. Püsiliiniteenuste turgude geograafiline käibimisala.....	17
3.2.5. Piiritlemise järeldus: püsiliinide lõppsegmentide turg.....	17
3.3. Turuosalised	17
4. KOLME KRITEERIUMI TESTI RAKENDAMINE PÜSILIINIDE LÕPPSEGMENTIDE HULGITURUL	18
4.1. Kõrgete ja alaliste sisenemistõkete olemasolu	18
4.1.1. Regulaatiivsed sisenemistõkked	18
4.1.2. Struktuursed sisenemistõkked	19
Kokkuvõte	22
4.2. Turustruktuur, mis ei võimalda tõhusa konkurentsi saavutamist ettenähtud ajavahemiku jooksul	22
4.2.1. Turuosade hindamine	22
4.3. Püsiliinide lõppsegmentide turul valdkonnaspetsiifilise regulatsiooni kohaldamata jätmise	25
4.4. Konkurentsiõiguse kohaldamise piisavus	26
5. MÄRKIMISVÄÄRSE TURUJÕUGA ETTEVÕTJAKS MÄÄRAMATA JÄTMINE	26

1. KOKKUVÕTE

1. 01.07.2014 jõustus elektroonilise side seaduse muudatus, mille tulemusel viidi Konkurentsiameti pädevuses olnud elektroonilise side turgude regulatsiooni funktsioonid Tehnilise Järelevalve Ameti (edaspidi TJA) pädevusse. Seega alates 01.07.2014 viib elektroonilise side turgude turuanalüüse läbi TJA.
2. TJA on käesolevas dokumendis piiritletud kooskõlas elektroonilise side seaduse (edaspidi ESS) 5. peatükiga püsiliinide lõppsegmentide turu.
3. Turu piiritlemise tulemustest järeldub, et püsiliinide lõppsegmentide turu koosseisu kuuluvaks hulgitenuseks on püsiliinide lõppsegmentide vahendusel osutatavad teenused, mis hõlmavad sidevõrgu juurdepääsuvõrgu osa („klient-sõlm“ või erand juhul „klient-sõlm-juurdepääsupunkt“ ühendus) ja mida osutatakse teistele elektroonilise side ettevõtjatele.
4. Piiritletud sideturu geograafiline käibimisala on Eesti Vabariigi territoorium tervikuna.
5. Läbiviidud turuanalüüsi raames hindas TJA piiritletud hulgiturul konkurentsiolukorda mitme kriteeriumi alusel ning leidis, et püsiliinide lõppsegmentide turg liigub efektiivse konkurentsi poole, mistõttu ei ole sellel turul valdkonnaspetsiifilise regulatsiooniga jätkamine põhjendatud.
6. Eeltoodut arvesse võttes jätab TJA püsiliinide lõppsegmentide turul märkimisväärse turujõuga ettevõtja määramata.
7. TJA viis püsiliinide lõppsegmentide turu otsuse kavandi riigisisese konsulteerimise 9. oktoobrist kuni 10. novembrini 2014 (ESS § 47 lõiked 2 ja 3). TJA-le esitasid oma seisukohad¹ Eesti Telekom AS (kaubamärgi Elion omanik, edaspidi *Elion*) ja Konkurentsiamet, kellel ei olnud vastuväiteid koostatud otsuse kavandi kohta.
8. 12.11.2014 esitas TJA püsiliinide lõppsegmentide turu otsuse eelnõu Euroopa Komisjonile. Euroopa Komisjon tegi oma 11.12.2014 otsuses (vt. Otsuse lisa 2) nimetatud otsuse eelnõu kohta ühe märkuse. Selleks, et regulatsiooni kaotamine toimuks prognoositaval ja läbipaistval moel, soovib Euroopa Komisjon TJA-l kehtestada lõppmeetmes märkimisväärse turujõuga operaatori jaoks kohustus teavitada piisavalt varakult isikuid, keda kohustuste kaotamine mõjutab. Seega peaks märkimisväärse turujõuga operaator informeerima kõiki praegu reguleeritud tingimustel püsiliinide lõppsegmentide teenust ostvaid operaatoreid sellest, kas ja millisel kuupäeval võidakse praeguseid tingimusi muuta.
9. TJA nõustub eelmises punktis toodud Euroopa Komisjoni märkusega ja kehtestab oma otsusega vastava kohustuse.

¹ Eesti Telekom AS 11.11.2014 e-kiri ja Konkurentsiameti 09.10.2014 kiri nr 5.1-4/14-0045-166

2. SISSEJUHATUS

2.1. Üldine õiguslik raamistik

10. 2005. aasta 1. jaanuaril jõustus elektroonilise side turge reguleeriv elektroonilise side seadus, millega Eesti võttis üle Euroopa Liidu (edaspidi *EL*) elektrooniliste sidevõrkude ja -teenuste ühise reguleeriva raamistiku².
11. Elektroonilise side seaduse § 44 kohaselt tuleb mitte harvem kui kord kolme aasta jooksul piiritletud sideteenuste turgudel teostada konkurentsiolekorra analüüsi kooskõlas Euroopa Liidu konkurentsiolekuga põhimõtetega ja juhindudes Euroopa Komisjoni soovitudest ja suunistest³ ning Euroopa Kohtu otsustest.
12. Aastatel 2005 – 2007 viis sideteenuste turgudel konkurentsiolekorra analüüsi läbi Sideamet.
13. 31.12.2007 lõpetas Sideamet oma tegevuse⁴ ning tema ülesanded jagati Konkurentsiameti ja Tehnilise Järelevalve Ameti vahel.
14. Alates 1. jaanuarist 2008 viis elektroonilise side turgude turuanalüüsi läbi Konkurentsiamet.
15. 01.07.2014 jõustus elektroonilise side seaduse muudatus, mille tulemusel viidi Konkurentsiameti pädevuses olevad elektroonilise side turgude regulatsiooni funktsioonid TJA pädevusse. Seega alates 01.07.2014 viib elektroonilise side turgude turuanalüüsi läbi TJA.
16. Käesolevas dokumendis piiritletakse ja viiakse läbi turuanalüüsi järgmisel turul:
 - 2007. aasta toote- ja teenuseturgude soovitud⁵ lisa punktis 6 nimetatud püsiliinide lõppsegmentide hulgiturg, püsiliiniteenuse või mahtude edastamiseks eraldatud kanali osutamine, olenemata edastamiseks kasutatavast tehnoloogiast (edaspidi *püsiliinide lõppsegmentide hulgiturg*).

2 Ühine reguleeriv raamistik koosneb Euroopa Parlamendi ja Nõukogu 7. märtsi 2002. a direktiivist 2002/21/EÜ elektrooniliste sidevõrkude ja -teenuste ühise reguleeriva raamistiku kohta (raamdirektiiv) ning neljast eridirektiivist: Euroopa Parlamendi ja nõukogu 7. märtsi 2002. aasta direktiiv 2002/20/EÜ elektrooniliste sidevõrkude ja -teenustega seotud lubade andmise kohta (loadirektiiv), Euroopa Parlamendi ja nõukogu 7. märtsi 2002. aasta direktiiv 2002/19/EÜ elektroonilistele sidevõrkudele ja nendega seotud vahenditele juurdepääsu ja vastastikuse sidumise kohta (juurdepääsudirektiiv), Euroopa Parlamendi ja nõukogu 7. märtsi 2002. aasta direktiiv 2002/22/EÜ universaalteenuse ning kasutajate õiguste kohta elektrooniliste sidevõrkude ja -teenuste puhul (universaalteenuse direktiiv), Euroopa Parlamendi ja Nõukogu direktiiv 2002/58/EÜ, 12. juuli 2002, milles käsitletakse isikuandmete töötlemist ja eraelu puutumatuse kaitset elektroonilise side sektoris (eraelu puutumatust ja elektroonilist sidet käsitlev direktiiv) (“eridirektiivid”).

3 Commission guidelines on market analysis and the assessment of significant market power under the Community regulatory framework for electronic communications networks and services (2002/C 165/03) (Text with EEA relevance).

4 Vabariigi Valitsuse seaduse ja teiste seaduste muutmise seadus tulenevalt valitsusasutuste ühendamisest” § 1 p 3 RT 2007, 66, 408.

5. Commission Recommendation of 17 December 2007 on relevant product and service markets within the electronic communications sector susceptible to ex ante regulation in accordance with Directive 2002/21/EC of the European Parliament and of the Council on a common regulatory framework for electronic communications networks and services (notified under document number C(2007) 5406)
<http://eur-lex.europa.eu/legal-content/EN/TXT/?qid=1410779775186&uri=CELEX:32007H0879>.

17. Kui turuanalüüsiist tuleneb, et lõppsegmentide hulgiturul toimib konkurents, koostab TJA ESS § 44 lõike 7 kohaselt otsuse kavandi märkimisväärse turujõuga ettevõtja määramata jätmise kohta.
18. Kui TJA turuanalüüsi käigus tuvastab, et püsiliinide lõppsegmentide hulgiturgul konkurents ei toimi ning nimetatud turgudel tegutsev sideettevõtja omab eraldi või ühiselt koos teiste ettevõtjatega märkimisväärset turujõudu, mis võimaldab tal tegutseda märkimisväärsetel määral sõltumatult konkurentidest, lepingupartneritest ja lõppkasutajatest, määratakse kindlaks üks või mitu märkimisväärse turujõuga ettevõtjat ning kooskõlas ESS-ga kehtestatakse neile asjakohased valdkonnaspetsiifilised kohustused.
19. Eelnevalt on Sideamet ja Konkurentsiamet sarnasel turul viinud läbi turuanalüüsid 2007. ja 2010. aastal.
20. Püsiliinide lõppsegmentide hulgituru turuanalüüsi viis läbi Konkurentsiamet 2010. aastal (Konkurentsiameti otsus 06.10.2010 nr 8.3.1/10-007). Otsuses piiritleb Konkurentsiamet püsiliinide lõppsegmentide hulgituru. Konkurentsiamet leidis, et nimetatud turul ei toimi konkurents ning et sellel turul omab märkimisväärset turujõudu Elion Ettevõtte AS.

2.2. Kolme kriteeriumi testi rakendamise alused

21. 2007. aasta toote- ja teenuseturgude soovitusel punkt 17 kohaselt võib liikmesriigi regulaator soovitusel lisas loetletud turgudel jätta analüüsi läbi viimata, kui asjaomane turg ei vasta ühele alltoodud kolmele kriteeriumile:
 - kõrgete ja alaliste sisenemistõkete olemasolu, mis võivad olla oma olemuselt nii struktuursed, õiguslikud või regulatiivsed;
 - turustruktuur, mis ei võimalda tõhusa konkurentsi saavutamist teatava aja jooksul. Selle kriteeriumi rakendamine hõlmab konkurentsiolukorra uurimist turutõkete turul;
 - konkurentsiõiguse kohaldamine ei ole asjakohasel turul piisav konkurentsi tekitamiseks.
22. Valdkonnaspetsiifiliseks reguleerimiseks peavad olema täidetud kõik kriteeriumid kumulatiivselt, st mis tahes kriteeriumile mittevastavus tähendab, et turgu ei tule enam reguleerida.
23. Juhul, kui üks kriteeriumitest ei ole täidetud, ei ole telefonivõrgule juurdepääsu turul regulatsiooniga jätkamine põhjendatud ning TJA koostab otsuse kavandi märkimisväärse turujõuga ettevõtja määramata jätmise kohta (ESS § 44 lg 7).

2.3. Koostöö Konkurentsiametiga

24. ESS § 144 lõigete 1 ja 2 kohaselt teevad TJA ja Konkurentsiamet elektroonilise side valdkonnas turu reguleerimisel ja järelevalve teostamisel igakülgset koostööd ning võivad vajaduse korral vahetada omavahel asjakohast teavet.
25. Märkimisväärse turujõuga ettevõtjaks tunnustamise- või määramata jätmise otsuse kavandi edastab TJA seisukoha saamiseks Konkurentsiametile.

2.4. Riigisisene konsulteerimine

26. Kui turuanalüüsi läbiviimise tulemusel leitakse, et sideteenuse turul toimib konkurents, koostab TJA otsuse kavandi märkimisväärse turujõuga ettevõtjaks määramata jätmise kohta (ESS § 44 lõige 7). Kui tuvastatakse, et sideteenuse turul konkurents ei toimi ning turul on sideettevõtja, kes omab märkimisväärset turujõudu, koostab TJA otsuse kavandi märkimisväärse turujõuga ettevõtjaks tunnistamise kohta (ESS § 46 lõige 1).
27. Otsuse kavand, millest on välja jäetud ärisaladust sisaldav informatsioon, tehakse kättesaadavaks avalikkusele, kellel on õigus ühe kuu jooksul esitada selle kohta arvamusi. Samuti saadetakse otsuse kavand sideettevõtjale, keda TJA kavatses tunnistada märkimisväärse turujõuga ettevõtjaks. Viimane võib selle kohta esitada oma vastulause ühe kuu jooksul otsuse kavandi kättesaamisest arvates, vastavalt ESS §-le 47.

2.5. Konsulteerimine Euroopa Komisjoni, Euroopa Sideameti ja EL liikmesriikide sideturu regulaatoritega

28. Kooskõlas ESS § 48 ning raamdirektiivi artikliga 7 peab TJA informeerima Euroopa Komisjoni, Euroopa Sideameti ja EL liikmesriikide sideturu regulaatoreid ESS § 47 lõike 3 alusel koostatud märkimisväärse turujõuga ettevõtjaks tunnistamise või märkimisväärse turujõuga ettevõtja määramata jätmise otsuse eelnõust, andmaks neile võimaluse esitada aramus planeeritavate toimingute või meetmete kohta.
29. Otsuse eelnõu kohta esitatud arvamusi võtab TJA ESS § 49 lõikes 1 sätestatud otsuse tegemisel võimalikult suures ulatuses arvesse ning edastab otsuse Euroopa Komisjonile.

3. TURU PIIRITLEMINE JA KONKURENTSIOLUKORD TURUL

3.1. Turu piiritlemise põhimõtted ja meetodid

3.1.1. Turu piiritlemise õiguslik alus

30. Et kindlaks teha, kas konkreetset sideteenuse turul toimib konkurents või mitte, st kas ettevõtja eraldi või ühiselt koos teiste ettevõtjatega omab märkimisväärset turujõudu ehk positsiooni, mis võimaldab tal (või neil ühiselt) sellel turul tegutseda arvestataval määral sõltumatult konkurentidest, lepingupartneritest ja lõppkasutajatest⁶, piiritleb TJA esmalt kooskõlas ESS § 43 sideteenuse turud ja nende geograafilise käibimisala.
31. Vastavalt ESS § 43 lõikele 1 peab TJA piiritlema sideteenuste turud kooskõlas Euroopa Liidu konkurentsioiguse põhimõtetega, juhindudes seejuures 2007. aasta toote- ja teenuseturgude soovitusest, turuanalüüsi ja märkimisväärse turujõu hindamise suunistest ning Euroopa Komisjoni ja Euroopa Kohtu otsustest.
32. Piiritletavat sideteenuse turud sätestatakse 2007. aasta toote- ja teenuseturgude soovituse lisas.

⁶ Sama definitsiooni erinevas redaktsioonis kasutatakse nii konkurentsiseaduses (§ 13 lg 1) kui ka elektroonilise side seaduses (§ 45 lg 2).

33. Kooskõlas ESS § 43 lõikega 1, raamdirektiivi artikli 15 lõikega 3 ning toote- ja teenuseturgude soovitusel preambuli punktiga 19 ning turuanalüüsi ja märkimisväärse turujõu hindamise suuniste punktidega 9 ja 36 on TJA-I õigus piiritleda sideteenuse turg erinevalt toote- ja teenuseturgude soovitusel määratletud turgudest juhul, kui see on põhjendatud siseriikliku konkurentsiolekordaga. Üldjuhul peab TJA aga juhinduma 2007. aasta toote- ja teenuseturgude soovitusel lisas esitatud turgude määratlusest.
34. Turu piiritlemiseks esitatakse vastavalt turuanalüüsi ja märkimisväärse turujõu hindamise suuniste punktidele 34 esmalt sideteenuse (toote) kirjeldus, mille abil piiritletakse konkreetne teenuseturg; seejärel piiritletakse nimetatud turu geograafiline käibimisala. Hinnang selle kohta, missugused tooted kuuluvad ühe ja sama turu koosseisu, antakse lähtudes turuanalüüsi ja märkimisväärse turujõu hindamise suuniste 2. peatükis sätestatud kriteeriumidest.

3.1.2. Tooteturu piiritlemise põhimõtted

35. Asjakohane turg piiritletakse kooskõlas ESS § 43 nõuetega vastavalt konkurentsiolekordade põhimõtetele.
36. Peamised konkurentsipiirangud turul, mis avaldavad survet ettevõtjate hinnakujundusele ja seega omavad tähtsust asendatavate toodete ja teenuste määratlemisel ning seeläbi konkreetse turu ulatuse piiritlemisel, on nõudluse- ja pakkumisepoolne asendatavus (turuanalüüsi ja märkimisväärse turujõu hindamise suuniste punktid 38 ja 39).
37. Asendatavuse hindamise meetodi peamine printsiip on eeldus, et tooted ja teenused, mis võivad üksteist asendada, kuuluvad ühe ja sama turu koosseisu. Vastavalt turuanalüüsi ja märkimisväärse turujõu hindamise suuniste punktis 44 viidatud Euroopa Kohtu konkurentsiolekordade alasele kohtupraktikale⁷ hõlmab asjakohase turu koosseis kõiki tooteid või teenuseid, mis on üksteisega piisaval määral vahetatavad või asendatavad ning sarnanevad üksteisega mitte ainult kasutajatele oluliste objektiiivsete omaduste ja nende hindade või kavatsatud kasutamise poolest, vaid ka vaatlusel oleva turu nõudluse ja pakkumise konkurentsitingimuste ja/või struktuuri põhjal. Seejuures ei ole tooted, mis on vaid vähesel määral vahetatavad või asendatavad, sama turu osaks.
38. *Nõudlusepoolse asendatavusena* on kooskõlas turuanalüüsi ja märkimisväärse turujõu hindamise suuniste punktidega 44 ja 51 käsitletav olukord, kus kaks või enam toodet on kasutaja seisukohalt omaduste, hinna ja kasutusvõimaluste alusel omavahel piisaval määral vahetatavad või asendatavad. Omavahel asendatavad tooted või teenused loetakse vastavalt suuniste punktidele 44 kuuluvaks sama turu koosseisu. Seega hinnatakse nõudlusepoolse asendatavuse puhul seda, mil määral kasutajad on valmis asendama turul olulise konkreetse toote või teenuse teise toote või teenusega.

⁷ Euroopa Kohtu 14. novembri 1996. a otsus kohtuasjas C-333/94 P: Tetra Pak vs. Komisjon; EKL 1996, lk I-0595, lõik 13; Euroopa Kohtu 11. detsembri 1980. a otsus kohtuasjas 31/80: L'Oréal; EKL 1980, lk 03775, lõik 25; Euroopa Kohtu 9. novembri 1983. a otsus kohtuasjas 322/81: Michelin vs. Komisjon; EKL 1983, lk 03461, lõik 37; Euroopa Kohtu 3. juuli 1991. a otsus kohtuasjas C-62/86: AKZO Chemie vs. Komisjon; EKL 1991, lk I-03359; Euroopa Ühenduste Esimese Astme Kohtu 12. juuni 1997. a otsus kohtuasjas T-504/93: Tiercé Ladbroke vs. Komisjon; EKL 1997, lk II-00923, lõik 81; Euroopa Ühenduste Esimese Astme Kohtu 30. märtsi 2000. a otsus kohtuasjas T-65/96: Kish Glass vs. Komisjon; EKL 2000, lk II-01885, lõik 62; Euroopa Kohtu 25. oktoobri 2001. a otsus kohtuasjas C-475/99: Ambulanz Glöckner vs. Landkreis Südwestpfalz; EKL 2001, lk I-08089, lõik 33; Euroopa Kohtu 21. veebruari 1973. a otsus kohtuasjas 6-72: Europemballage ja Continental Can vs. Komisjon; EKL 1973, lk 00215, lõik 32; Euroopa Kohtu 13. veebruari 1979. a otsus kohtuasjas 85/76: Hoffmann-La Roche vs. Komisjon; EKL 1979, lk 00461, lõik 23.

39. *Pakkumisepoolne asendatavus* esineb, kui turul olulist toodet mitteasendavate toodete pakkujad on suutelised ilma märkimisväärsete lisakulutuste või olulise riskita ümber korraldama oma tootmise nii, et oleks võimalik pakkuda turul olulist toodet või teenust (mis väljendub kas teenuse pakkumise kasvus või uute pakkujate turuletulekus). Pakkumisepoolse asendatavuse kindlakstegemiseks hinnatakse teenuseosutajate valmidust hakata teenuse väikese, ent märkimisväärse ja püsiva hinnatõusu korral pakkuma kõnealust teenust kas kohe või lühikese aja jooksul.
40. Üks võimalik viis nõudluse- ja pakkumisepoolse asendatavuse hindamiseks on *hüpoteetilise monopolisti testi*¹ (edaspidi *SSNIP-test*) rakendamine (turuanalüüsi ja märkimisväärse turujõu hindamise suuniste punkt 40). Kui hüpoteetiline monopolist tõstab väikesel, kuid märgataval määral (5-10%) teenuse hinda (eeldusel, et selline hinnatõus ei ole lühiajaline) ning läbimüük hinnatõusu tulemusena kasumit mõjutaval määral ei vähene, kuulub teenus teisele turule. Kui aga hinnatõusule järgneb klientide arvu vähenemine, kuna nad hakkavad kasutama teisi analoogseid teenuseid ja see muudab hinnatõusu kahjumlikuks, tuleks sellised teenused asendusteenustena kaasata asjakohase turu koosseisu.
41. *SSNIP*-testi rakendatavust nõudluse- ja pakkumisepoolse asendatavuse kindlakstegemisel turul tuleb hinnata konkreetsest turuolukorrast lähtudes ning võtta arvesse need võimalikud asendusteenused, mis võivad pakkuda analüüsitava teenusega samaväärseid teenuseid.
42. *SSNIP*-test on põhimõtteliselt rakendatav vaid nende toodete ja teenuste puhul, mille hinnad kujunevad vabalt ega allu regulatsioonile. Turuanalüüsi ja märkimisväärse turujõu hindamise suuniste punkti 42 kohaselt eeldatakse vastupidist tõendavate asjaolude puudumisel, et kui teenust pakutakse reguleeritud kulupõhise hinnaga, siis on hind konkurentsivõimeline ja tuleks seega võtta *SSNIP*-testi rakendamise aluseks.
43. *SSNIP*-testi rakendamise otsustab vastavalt turuanalüüsi ja märkimisväärse turujõu hindamise suuniste punktidele 40 ja 43 riigi reguleeriv asutus kaalutlusõiguse alusel. Testi rakendamise eelduseks on, et selle rakendamine konkreetset sideteenuse turul on asjakohane, st konkreetse teenuse asendamine ei ole olemuslikult välistatud ning teenus on realselt eksisteeriv.
44. *SSNIP*-test võimaldab välja arvutada müügimahtude alanemise piiri, millest alates on hüpoteetilisele monopolistile püsiv 5-10% hinnatõus kahjumlik. Nt 10% hinnatõusu puhul muutub kahjumlikuks 9,1% turuosa kaotus (eeldusel, et muutuvkulud ei ole; kui muutuvkulud on olemas, siis muutub hinnatõus kahjumlikuks suurema turuosa kaotamise korral)¹. Seega võib *SSNIP*-testi alusel hinnata, kas turu koosseisu kuuluvad hinnatasemelt oluliselt kallimad potentsiaalsed asendustooted ning, arvestades välja turuosa kaotuse hinnatõusu korral, hinnata, kas potentsiaalsete asendustoodete müügimaht võimaldab sellist turuosa kaotust kompenseerida.
45. Teine põhimõte, millest TJA lähtub turu piiritlemisel, on *tehnoloogilise neutraalsuse printsiip* kooskõlas raamdirektiivi artikli 8 punktiga 2 ning ESS § 40 lõikega 3. Sellest lähtuvalt on turu piiritlemisel hinnatud vaid näitajaid, mis on seotud peamiselt toote funktsionaalsuse, omaduste ja hinnaga, ning spetsiifiline tehnoloogiline lahendus ei oma olulist tähtsust. Tehnoloogilise lahenduse käsitlemine on asjakohane vaid juhtudel, kui see on otseselt seotud toote või teenuse funktsionaalsuse, omaduste või hinnaga. Tehnoloogilise neutraalsuse printsiibi rakendamine tähendab, et ühtegi konkreetset tehnoloogiat ei eelistata.

3.1.3. Turgude seotus

46. Elektroonilise side turud võivad olla omavahel seotud nii vertikaalselt kui ka horisontaalselt (turuanalüüsi ja märkimisväärse turujõu hindamise suuniste alajaotus 3.1.1., punktid 84 ja 85).
47. *Vertikaalselt seotud turud* jagunevad ülespoole seotud turgudeks (turud, kus toodetakse asjakohasel turul olulise toote või teenuse arendamiseks vajalikku sisendit) ja allapoole seotud turgudeks (turud, mille jaoks asjakohasel turul toodetud toode või teenus on sisendiks).
48. Ettevõtjaid, kes osutavad üheaegselt teenuseid nii hulgiturul kui ka vastava turuga vertikaalselt allapoole seotud jaeturgudel, nimetatakse vertikaalselt integreeritud ettevõtjateks.
49. *Horisontaalselt seotud turud* jagunevad muu hulgas:
 - põhiklientuuri kaudu seotud turud - tooted ja teenused on suunatud samale sihtgrupile kui asjakohase turu tooted;
 - puuduliku asendaja kaudu seotud turud – tooted või teenused ei ole asjakohase turu toodete otsesteks asendajateks, kuid pakuvad asjakohasele turule siiski teatud konkurentsi;
 - üksteist täiendavad turud – seotud turu tooted või teenused täiendavad asjakohasel turul pakutavaid tooteid või teenuseid.
50. Turgude seotuse väljaselgitamine võib olla oluline nii turu piiritlemisel kui ka turuanalüüsi läbiviimisel. Kui ettevõtjal on konkreetsel turul märkimisväärne turujõud, võib ta märkimisväärset turujõudu omada ka sellega lähedalt seotud turul, kui seosed nende kahe turu vahel on sellised, et turujõud ühel turul võib kanduda üle teisele, suurendades selle kaudu ettevõtja turujõudu (raamdirektiivi artikli 14 lõige 3; ka turuanalüüsi ja märkimisväärse turujõu hindamise suuniste alajaotus 3.1.1. *Leverage of market power*). Samuti aitab turgude seotuse analüüs kaasa toodete ja teenuste asendatavuse hindamisele.
51. Eeltoodut arvesse võttes leiab TJA, et asjakohaste sideturgude piiritlemiseks ja analüüsimiseks on põhjendatud hinnata turuanalüüsi kaasatud ettevõtjate tegevust ka asjakohaste sideturgudega lähedalt seotud turgudel.

3.1.4. Turu geograafilise käibimisala piiritlemise põhimõtted

52. Pärast konkreetse toote- või teenuse turu piiritlemist on järgmiseks sammuks piiritleda konkreetse turu geograafiline ulatus. Pärast teenuse või toote turu geograafilise mõõtme defineerimist saab TJA hinnata sellel turul valitsevaid konkurentsitingimusi.
53. Vastavalt ESS § 43 lõikele 2 võib TJA sideteenuse geograafilise käibimisalana piiritleda kogu Eesti Vabariigi territooriumi või osa sellest. Vastavalt sama paragrahvi lõikele 3 moodustab teatud piirkond ühtse geograafilise käibimisala, kui selles piirkonnas on sarnased või piisavalt homogeensed konkurentsitingimused ning seda piirkonda saab eristada teistest piirkondadest, kus vastavad konkurentsitingimused on märkimisväärsel määral erinevad. Sama põhimõtte tuuakse esile turuanalüüsi ja märkimisväärse turujõu hindamise suuniste punktis 56 ning selles viidatud Euroopa

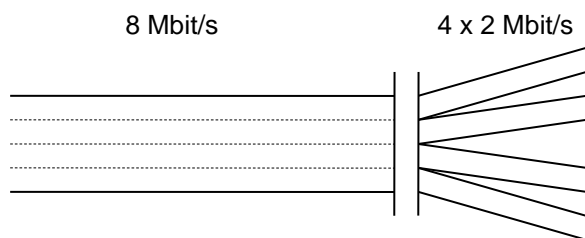
Kohtu kohtupraktikas⁸: ühtse geograafilise käibimisala kriteeriumiks on sarnased või piisavalt homogeensed konkurentsitingimused, mis erinevad märkimisväärselt teiste piirkondade konkurentsitingimustest. Geograafilise turu piiritlemine ei eelda, et konkurentsitingimused toote pakkujate või teenuseosutajate vahel oleksid täiuslikult homogeensed, piisab sarnasusest või piisaval määral esinevast homogeensusest – ühise turu käibimisalasse ei kuulu seega need piirkonnad, kus konkurentsitingimused leitakse olevat heterogeensed⁹.

54. Elektroonilise side valdkonnas piiritletakse turu geograafiline käibimisala peamiselt kahe kriteeriumi alusel: lähtudes sidevõrgu katvusalasest ja õiguslike või muude regulatiivsete instrumentide olemasolul viimaste nõuetest (turuanalüüsi ja märkimisväärsuse turujõu hindamise suuniste punkt 59).

3.2. Asjakohase turu piiritlemine: püsiliinide lõppsegmentide turg

3.2.1. Püsiliiniteenuste üldine kirjeldus

55. Toote- ja teenuseturgude soovitusel punktis 6 määratletakse sideteenuste turuna, mille riigi reguleeriv asutus peab piiritlema eesmärgiga kindlaks teha, kas piiritletud sideteenuse turul toimib efektiivne konkurents, püsiliinide lõppsegmentide hulgiturg.
56. Euroopa Telekommunikatsiooni Standardite Instituudi (*European Telecommunications Standards Institute; ETSI*) koostatud Euroopa standardite (*EN*) (nt *EN 300 288*) kohaselt on püsiliinid üldkasutatavas telekommunikatsioonivõrgus toimivad telekommunikatsiooni rajatised, mis kindlustavad määratletud võrgu lõpp-punktide vahelised edastuskarakteristikud ega hõlma kasutaja poolt kontrollitavaid kommutatsioonifunktsioone (nt nõudekommutatsioon).



Joonis 1. Püsiliini ribalaiuse paindlik kasutamine marsruutimis- ja haldamisvõimaluste abil

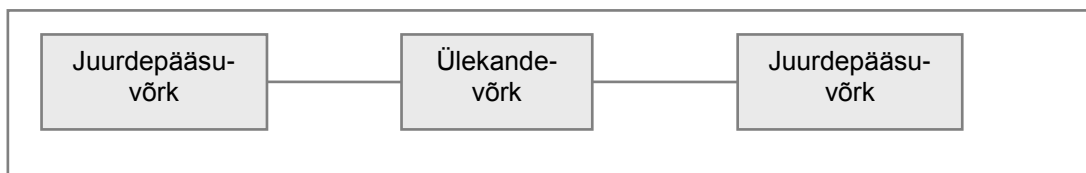
57. ESS-i kohaselt on püsiliin sidevõrgu kahe punkti vahel signaalide pidevat edastamist võimaldav ühendus.
58. Püsiliini võib kirjeldada kui sideteenust pakkuva ettevõtja poolt rajatud alalist, kindla ülekandekiirusega privaatset ühendust/sidekanalit kahe punkti vahel. Kuna mitte keegi teine peale teenuse kasutaja ei saa sama püsiliini kasutada, siis on sideettevõtja võimeline tagama püsiliini tootele ettenähtud sidekvaliteedi. Püsiliini ühenduse võib

⁸ Euroopa Kohtu 14. veebruari 1978. a otsus kohtuasjas 27/76: United Brands; EKL 1978, lk 00207, lõik 44; 322/81: Michelin vs. Komisjon, op. cit., lõik 26; Euroopa Kohtu 5. oktoobri 1988. a otsus kohtuasjas 247/86: Alsatel vs. Novasam; EKL 1988, lk 05987, lõik 15; T-504/93: Tiercé Ladbroke vs. Komisjon, op. cit. lõik 102.

⁹ Deutsche Bahn v Commission [1997] ECR II-1689, paragraph 92. Case T-139/98 AAMS v Commission, [2001] ECR0000-II, paragraph 39, viidatud turuanalüüsi ja märkimisväärsuse turujõu hindamise suuniste punktis 56).

jagada eri kanaliteks andmeside- ja kõneteenuse jaoks (multipleksida) või kasutada kui üht suure läbilaskevõimega andmesidekanalit.

59. Püsiliiniteenus on üldkasutatav elektroonilise side teenus, mis seisneb kliendile püsiliini kasutada andmises. Püsiliiniteenuse osutaja ei määra, millisel eesmärgil klient renditud püsiliini tarbib. Püsiliini tasu koosneb tavaliselt ühekordsest püsiliini loomise tasust ning püsiva suurusega kuutasust; mõlema tasu suurus sõltub eelkõige püsiliini pikkusest ja püsiliini läbilaskemahust ajaühikus ehk andmeedastuskiirusest.
60. Hulgitteenusena osutatakse püsiliiniteenust teistele sideettevõtjatele, kes osutavad selle vahendusel erinevaid sideteenuseid lõppkasutajatele. Samuti tarbivad hulgiteenusena püsiliiniteenust võrguoperaatorid oma sidevõrgu infrastruktuuri sõlmede ja/või sidevõrgu osade ühendamiseks.
61. Püsiliiniteenus põhineb kas analoog- või digitaaltehnilisel. Analoozpüsiliinid võimaldavad tavaliselt analoogsignaali edastamist sagedusvahemikus 300-3400 Hz. Digitaalpüsiliinid võimaldavad digitaalsignaali edastamist kuni kiiruseni, mis vastab konkreetse liini maksimaalsele andmete edastamise kiirusele. Reeglina varieeruvad digitaalpüsiliinide ülekandekiirused alates 64 kbit/s kuni 622 Mbit/s¹⁰.
62. Eesti ettevõtjate poolt pakutavad digitaalpüsiliinide standardsed kiirused on tavaliselt:
- 1) 64 kbit/s kordsed (väiksemad püsiliinid ja raadiolingid);
 - 2) 2 Mbit/s (2048 kbit/s) kordsed (*SDH*¹¹) kuni 140 Mbit/s ning raadiolingid;
 - 3) 25 Mbit/s ja 155 Mbit/s kordsed.
63. Digitaalpüsiliin on mõeldud peamiselt andmete edastuseks, kuid sobib ka teistele reaaliajatundlikele rakendustele, mida on võimalik osutada pakettkommutatiooni kasutades. Digitaalpüsiliin on kasutatav telefonside, videokonverentside ja videosignaali edastuseks.
64. Võrgutehniliselt koosneb püsiliin kuni kolmest erinevast sidevõrgu komponendist:
- juurdepääsuvõrgu osa, mis ühendab püsiliini esimest lõpp-punkti esimese võrgusõlmega;
 - ülekandevõrgu osa, võrgusõlmede vaheline ühendus;
 - juurdepääsuvõrgu osa, mis ühendab püsiliini teist lõpp-punkti teise võrgusõlmega.

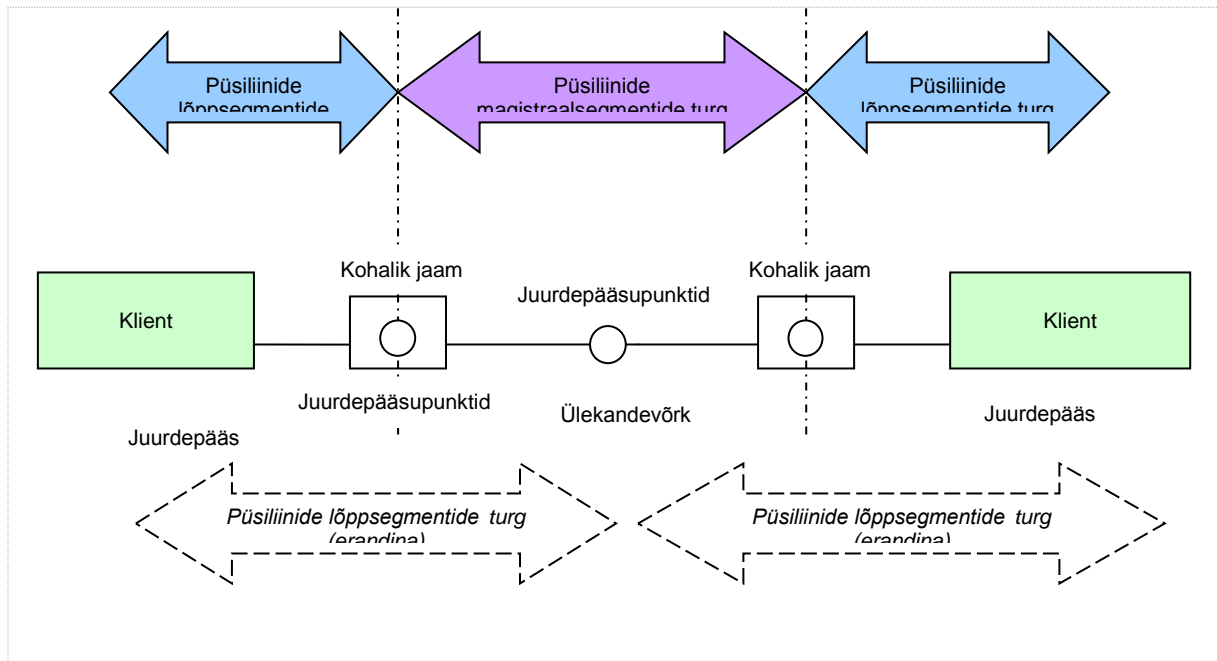


Joonis 1A. Püsiliini kolm komponenti

¹⁰ Review of the retail leased lines, symmetric broadband origination and wholesale trunk segments markets. Identification and analysis of markets, determination of market power and setting of SMP conditions Explanatory Statement and Notification. Oftel, 18.12.2003. http://stakeholders.ofcom.org.uk/binaries/consultations/llmr/statement/state_note.pdf

¹¹ *SDH* (Synchronous Data Hierarchy) - sünkroon-andmehierarhia Rahvusvahelise Telekomunikatsiooni Liidu (ITU) võrgustandard kiudoptilistele sidevõrkudele, mille baas-andmekiirus on 155 Mbit/s (STM-1). Allikas: <http://vallaste.ee/>.

65. Kirjeldatud kolme komponenti omavahel kombineerides on võimalik luua erinevaid funktsionaalseid mudeleid, millest sõltub konkreetse püsiliini tehniline lahendus ja püsiliiniteenuse tasu.



Joonis 1B. Püsiliiniteenuste turud

66. Eestis omab püsiliini lõppsegmentide turul kõige laialdasemat ülekande ja juurdepääsu sidevõrku. Televõrgu AS (edaspidi *Televõrk*) ja Elisa Eesti AS (edaspidi *Elisa*) omavad laialdast ülekandevõrgu infrastruktuuri, kuid juurdepääsuvõrk on piiratud. Kaks suuremat kaabellevi operaatorit Starman AS ja STV AS omavad ka laialdast sidevõrgu infrastruktuuri, kuid seda ainult linnades ja mõnedes asulates, kuid püsiliini teenust nad ei osuta. Enamik teisi elektroonilise side teenuse osutajaid omavad lokaalse ulatusega (vaid teatud piirkondades) paiknevaid sidevõrke. Sidevõrgu infrastruktuuri piiratuse tõttu puudub neil sideettevõtjatel võimalus väljaspool sidevõrkude katvusala osutada oma klientidele teenuseid ning nad vajavad ja taotlevad selleks erandkorras juurdepääsu Elioni riiklikku tasandit hõlmavale lõppsegmenti püsiliinivõrgule. Eeltoodut arvesse võttes, on piiratud sidevõrku omavatele sideettevõtjatele vajalik võimaldada juurdepääsu püsiliini lõppsegmentidele riiklikul tasandil, mis hõlmab ka ülekandevõrgu osa juurdepääsupunkti ja juurdepääsu liini vahel.
67. TJA rõhutab, et selliste erandlike juhtumitega võib eelkõige olla tegemist juhul, kui Elioni sidevõrgule juurdepääsu taotleb sideettevõtja ei ole tehniliste piirangute tõttu võimeline ühendama oma sidevõrku Elioni sidevõrguga kohalikul tasandil või kui püsiliinide magistraalsegmentide turul puudub teenuse osutaja, kes pakuks püsiliini riiklikust juurdepääsupunktist kohaliku juurdepääsupunktini.
68. Püsiliini hulgitteenuse tarbijateks on teised sideettevõtjad, kes püsiliinide vahendusel osutavad lõppkasutajatele erinevaid sideteenuseid. Püsiliini hulgitteenuste vahendusel on võimalik tagada juurdepääs kliendini, ilma et selleks tuleks välja ehitada teise sideettevõtja olemasolevat sidevõrku dubleeriv sidevõrk juhul, kui operaatoril puudub oma sidevõrk piirkonnas, kus ta soovib kliendile teenust osutada. Püsiliini vahendusel on operaatoril võimalik teiselt operaatorilt alates juurdepääsupunktist rentida püsiliin,

et luua juurdepääs oma kliendini, kasutades vajadusel püsiliinide lõppsegmenti teenust.

69. Püsiliinide lõppsegmentide turu puhul on tegemist püsiliinide „punkt-punkt“ ühendusega:

- püsiliinide lõppsegmentide turul „klient-sõlm“ või erandjuhul „klient-juurdepääsupunkt“ ühendus, kus luuakse garanteeritud andmeedastusmahuga privaatne ühendus kliendi ning võrgusõlme või juurdepääsupunkti vahel (hõlmates ka võrgusõlme).

3.2.3. Turgude seotus

70. Püsiliini lõppsegmenti turuga vertikaalselt allapoole seotud turgudeks on järgmised jaeturud:

- püsiliiniteenuste jaeturg;
- elektroonilise side teenuste osutamise jaeturud, mis kasutavad sisendina püsiliiniteenuseid.

71. Ettevõtjaid, kes osutavad üheaegselt teenuseid nii hulgiturul kui ka vastava turuga vertikaalselt allapoole seotud jaeturgudel, nimetatakse vertikaalselt integreeritud ettevõtjateks.

72. Püsiliini lõppsegmenti turuga on horisontaalselt seotud toote- ja teenuseturgude soovitusel lisa punktis 4 nimetatud fikseeritud juurdepääsu hulgiturg ja punktis 5 nimetatud lairiba juurdepääsu turg.

73. Eeltoodut arvesse võttes leiab TJA, et püsiliini lõppsegmenti hulgituru analüüsimisel on asjakohane hinnata turuanalüüsi kaasatud ettevõtjate näitajaid ka nimetatud turuga lähedalt seotud turgudel.

3.2.4. Asendatavuse analüüs

3.2.4.1. Püsiliini lõppsegmenti teenuste ja lairiba juurdepääsu teenuste omavaheline asendatavus

74. Püsiliini teenuseid hulgitasemel osutatakse nii vaskpaaril kui ka valguskaablil põhineva sidevõrgu baasil - mõlema nimetatud võrgutüübi baasil on võimalik osutada analoogseid teenuseid. Valguskaablil põhineva ülekande- ja juurdepääsuvõrgu oluliseks erinevuseks vaskpaaril põhineva sidevõrguga on see, et niisugusel ülekandel ja juurdepääsul põhinevaid sidevõrke kasutatakse suure läbilaskevõimega teenuste osutamiseks. Valguskaablil põhineva sidevõrgu baasil osutatakse ka suure läbilaskevõimega lairiba juurdepääsu hulgiteenuseid. Seega tuleks võrrelda, kas nimetatud teenused on oma omaduste poolest püsiliini hulgiteenustele asendusteenusteks.

Nõudlusepoolne asendatavus

75. Kuigi esmapilgul võiks lairiba juurdepääs olla oma funktsionaalsuselt asendusteenuseks püsiliiniteenusele, ei saa seda siiski asendusteenuseks nimetada, sest lairiba juurdepääsu hulgiteenuste puhul ei ole tagatud kasutaja privaatsus ning üles- ja allalaadimise kiirused on üldjuhul erinevad. Samuti määratletakse lairiba juurdepääsu hulgiteenuse osutaja poolt laibateenuse kvalitatiivsed näitajad, mida teenust ostev

ettevõtte enam muuta ei saa, püsiliiniteenuse puhul aga ostab teine ettevõtja garanteeritud ribalaiusega püsiliini ja võib ise määratleda kuidas seda mahtu kasutatakse.

76. TJA on seisukohal, et vaadeldud lairiba juurdepääsu hulgiteenused ei ole püsiliini lõppsegmendi teenusele asendusteenuseks.

Pakkumisepoolne asendatavus

77. Kuna püsiliiniteenuse kui ka lairiba juurdepääsu teenuse osutamine eeldab sidevõrgu infrastruktuuri olemasolu, siis uute teenuseosutajate jaoks ei ole turule sisenemine ilma suurte kulutusteta võimalik. Samas on suhteliselt lihtne hakata osutama nimetatud teenuseid juhul, kui ettevõtjal on juba olemas selleks vajalik sidevõrgu infrastruktuur. Seega on pakkumisepoolne asendatavus piiratud turul juba tegutsevate ja vastavat sidevõrgu infrastruktuuri omavate sideettevõtjatega.

Järeldus

78. Püsiliini lõppsegmendi teenustele sarnase andmeedastuskiirusega lairiba juurdepääsu teenused ei kuulu püsiliini lõppsegmendi turule, kuna tegemist on erineva funktsionaalsusega teenustega.
79. Lairiba juurdepääsu teenuse puhul ei ole tegemist püsiliiniteenuse asendusteenusega - teenuste funktsionaalsus on erinev, samuti erinevad oluliselt püsiliini- ja lairibateenuse pakkumise nõuded ning hinnad.
80. Kui tulevikus selgub, et lairiba baasil hakatakse osutama teenuseid, mis vastavad püsiliini teenuste omadustele, kaasab TJA nimetatud tehnoloogiad analüüsitava turu koosseisu.

3.2.4.2. Püsiliini lõppsegmendi teenuste ja fikseeritud elektroonilisele sidevõrgule (füüsilise) juurdepääsuteenuste omavaheline asendatavus

81. Nii püsiliini lõppsegmendi hulgiteenuste, kui ka fikseeritud juurdepääsu hulgiteenuste osutamiseks kasutatav sidevõrgu infrastruktuur (juurdepääsuvõrk) on olulises osas kattuv ja mõlemal turul osutatakse teenuseid peamiselt teistele sideettevõtjatele, kes omakorda pakuvad vastavate teenuste vahendusel teenuseid lõppkasutajatele.

Nõudlusepoolne asendatavus

82. Fikseeritud juurdepääsu turul pakutavad valguskaablile ja vaskpaarile juurdepääsu hulgiteenused võivad osaliselt asendada püsiliini lõppsegmendi hulgiteenust, kuna mõlemal juhul tagatakse teenuse tarbijale ühendus juurdepääsuvõrgu baasil juurdepääsupunktis lõpp-punktini.
83. Hinna poolest on vaskpaarile ja valguskaablile juurdepääsu teenus soodsam, kui püsiliini lõppsegmendi teenus.

Juurdepääsu liik	Liitumistasu	Kuutasu	Kokku	Erinevus võrreldes püsiliini lõppsegmentiga kordades
Püsiliini lõppsegmentide juurdepääs, 2 Mbit/s	145,00 €	105,76 €	250,76 €	
Vaskpaarile juurdepääs	57,39 €	5,47 €	62,86 €	4
Valguskaablile juurdepääs	75,00 €	60,00 €	135,00 €	0,5

Tabel 1. Fikseeritud juurdepääsu hindade võrdlus püsiliini lõppsegmenti hinnaga seisuga september 2014

84. Erinevuseks on, et vaskpaari ja valguskaabli juurdepääsu korral on kliendiliini võimalik rentida ainult lõpp-punktile kõige lähemast võrgusõlmest alates, aga püsiliini lõppsegmentide juurdepääsu korral on võimalik vastavat püsiliini rentida ka sidevõrgu kõrgema tasandi sõlmedest. Samuti puuduvad vaskpaarile ja valguskaablile juurdepääsu korral renditava ühenduse otspunktides vastavad seadmed, mis tagavad määratud lairiba ühenduse kiiruse. Vastavad seadmed peab teenuse tarbija ise paigaldama. Seega pakuvad vaskpaarile ja valguskaablile juurdepääsu teenused püsiliini lõppsegmentide nõudlusepoolset asendatavust ainult osaliselt.

Pakkumisepoolne asendatavus

85. Kuna nii püsiliini lõppsegmentide, vaskpaarile juurdepääsu kui ka valguskaablile juurdepääsu hulgitteenuste osutamine eeldab sidevõrgu infrastruktuuri olemasolu, siis uute teenuseosutajate jaoks ei ole turule sisenemine ilma suurte kulutuste tegemiseta võimalik. Samas on suhteliselt lihtne hakata osutama nimetatud teenuseid juhul, kui ettevõtjal on juba olemas selleks vajalik sidevõrgu infrastruktuur. Seega on pakkumisepoolne asendatavus piiritletud turul juba tegutsevate ja vastavat sidevõrgu infrastruktuuri omavate sideettevõtjatega.

Järeldus

86. Vaskpaarile ja valguskaablile juurdepääsu teenused pakuvad püsiliini lõppsegmentide asendatavust ainult osaliselt, kuna püsiliini lõppsegmentide juurdepääsu on võimalik tarbida ka kõrgematelt sidevõrgu tasanditelt kui vaskpaarile ja valguskaablile juurdepääsu teenused. Samuti erinevalt püsiliinile lõppsegmentide hulgitteenusest puuduvad vaskpaarile ja valguskaablile juurdepääsu teenuste korral ühenduse otspunktides seadmed, mis tagavad määratud lairiba ühenduse kiiruse, vastavad seadmed peab teenuse tarbija ise paigaldama.

3.2.4.3. Püsiliinide magistraalsegmentide ja lõppsegmentide omavaheline asendatavus

87. Püsiliinide hulgiturgudel pakutavate teenuste, st püsiliini lõppsegmentide asendatavuse hindamine on tulemuslikum, kui vaadelda eksisteerivat püsiliinide jaeturgu, mille raames pakutakse lõppkasutajale „punkt-punkt“ ühendust ning kaasnevat hulgituru teenust.

88. Püsiliinide lõppsegmentide turu teenusena pakutakse püsiliini lõppkasutajast esimese võrgusõlmeni (kohalikul tasandil), kusjuures erandjuhtudel (vt. punkt 3.2.1.) võib püsiliini lõppsegment hõlmata ka ülekandevõrgu osa kuni juurdepääsupunktini, siia kuuluvad püsiliinid, mis ühendavad lõpptarbijad sellise taotleva operaatori ühenduspunktiga, kes asub püsiliiniteenuse osutajast võrgus kõrgemal (riigi tasandil ülekandevõrgus). Seega on püsiliini lõppsegmentide teenus oma olemuselt juurdepääsu

teenus, mida osutatakse püsiliini vahendusel ja mis sisaldab alati ühe elemendina juurdepääsu võrgu osa.

Nõudlusepoolne asendatavus

89. Kui vaadata nõudlusepoolset asendatavust püsiliinide magistraalsegmenti ja lõppsegmenti vahel, siis tulenevalt teenuste funktsionaalsusest (üks ühendab klienti võrgusõlme või ühenduspunktiga, teine ühendab omavahel võrgusõlmi) on tegemist pigem täiendavate kui üksteist asendatavate teenustega.
90. Seega on nõudlus püsiliinide lõppsegmenti teenuse järele vahetult seotud nõudlusega püsiliinide jaeteenuste järele, sest see võimaldab osutada jaepüsiliini teenuseid kuni kliendini. Magistraalsegmenti püsiliin juurdepääsu võrgu osa endas aga ei hõlma ja seega ei saa ilma täiendavate teenusteta (näiteks vaskpaari rendita) osutada lõppkliendile püsiliiniteenust või teisi teenuseid.
91. Samas on nõudlus magistraalsegmenti teenuste järele rohkem suunatud väiksemate sideettevõtjate nõudmistele rahuldamiseks - st kui magistraalsegmenti teenuseid kasutavad teenuseosutajad kelle ülekandevõrk ei ole veel küllaldaselt välja arendatud ja teise ettevõtja infrastruktuuri ehk magistraalsegmenti püsiliin kasutades soovitakse eraldiseisvaid võrgu osasid omavahel ühtseks võrguks ühendada.
92. Seega saab püsiliinide magistraal- ja püsiliinide lõppsegmenti teenused lugeda üksteist toetavateks teenusteks, mitte asendusteenusteks ning nad kuuluvad nõudluse poolset erinevatele turgudele.

Pakkumisepoolne asendatavus

93. Pakkumisepoolse asendatavuse seisukohast, vastuseks hüpoteetilise monopolisti poolt pakutavale püsiliinide magistraal- või lõppsegmenti teenuste väikesele (5-10%-lisele) püsiva iseloomuga hinnatõusule, ei hakkaks püsiliinide magistraal- või püsiliinide lõppsegmenti teenuse pakkuja tõenäoliselt välja ehitama uut infrastruktuuri või selle osa (juurdepääsu võrku) ainult püsiliiniteenuste osutamiseks, kuna see nõuab liiga suuri investeeringuid.
94. Põhjuseks on nii juurdepääsuvõrgu kui ülekandevõrgu uues asukohas loomise kõrged kulud (ka ajakulu), mis tõstavad omakorda teenuse hinda. TJA leiab, et uue juurdepääsuvõrgu või ülekandevõrgu kiire väljaehitamine ja selle vahendusel püsiliinide hulgemügiturgudele sisenemine ei ole tõenäoline.
95. Seega ei ole püsiliinide magistraalsegmenti või lõppsegmenti teenused omavahel pakkumisepoolset asendatavad.

Järeldus

96. TJA on seisukohal, et püsiliinide magistraalsegmentide ja lõppsegmentide turgude puhul on tegemist kahe erineva püsiliinide hulgituruga. Nii nõudluse- kui ka pakkumisepoolse asendatavuse seisukohast ei asenda püsiliinide magistraal- ja püsiliinide lõppsegmentide teenused teineteist, vaid tegemist on teineteist täiendavate toodetega.
97. Püsiliinide magistraal- ja püsiliinide lõppsegmentide turud sisaldavad ainult selliseid püsiliine, mida osutatakse teistele sideettevõtjatele, kes kasutavad neid teenuseid jaeteenuste osutamiseks lõppkasutajatele. Püsiliinid võimaldavad nn „punkt-punkt“ ühendust sümmeetrilise andmeedastuskiirusega andmete edastamiseks kahe sidevõrgu punkti vahel, millega ei kaasne kliendi poolt kontrollitavat marsruutimist.

98. Püsiliinide lõppsegmentide turu koosseisu kuuluvad:

- lõppsegmentide püsiliinid, mis hõlmavad sidevõrgu juurdepääsuvõrgu osa („klient-sõlm“ või erand juhul „klient-sõlm- juurdepääsupunkt“ ühendus) ja mida osutatakse teistele elektroonilise side ettevõtjatele.

3.2.4.4. Püsiliiniteenuste turgude geograafiline käibimisala

99. Ühtse geograafilise käibimisala kriteeriumiks on sarnased või piisavalt homogeenised konkurentsitingimused, mis erinevad märkimisväärselt teiste piirkondade konkurentsitingimustest ning mida hinnatakse nõudluse- ja pakkumisepoolse asendatavuse põhimõtetest lähtudes. Turgude geograafilist ulatust (nagu selgitatud käesoleva dokumendi peatükis 3.1.4.) on võimalik hinnata ettevõtjate sidevõrkude katvusala järgi ning õigusnormide või regulatiivsete vahendite olemasolu korral nende nõuetest lähtuvalt.

100. TJA leiab, et püsiliinide hulgemüügiturud on üleriigilise ulatusega. Põhjuseks asjaolu, et püsiliinide hulgiturgude koosseisu kuuluvate hulgiteenuste osutamiseks vajalikku infrastruktuuri omavad ettevõtjad pakuvad oma teenuseid üleriigiliselt samadel tingimustel.

101. Kuna kõnealuste püsiliiniteenuste osutamise tingimused on üle-eestiliselt homogeenised ning nõudlus asjakohaste teenuste järele ei erine märkimisväärselt piirkondade vahel, võib konkurentsitingimused Eesti territooriumil lugeda homogeenseteks.

102. Lähtudes ülaltoodud kriteeriumitest ning vastavalt ESS § 43 lõikele 2 piiritleb TJA püsiliiniteenuste hulgituru geograafilise käibimisalana kogu Eesti Vabariigi territooriumi.

3.2.5. Piiritlemise järeldus: püsiliinide lõppsegmenti turg

103. Kooskõlas ESS § 43 ning võttes arvesse toote- ja teenuseturgude soovitusi ning turuanalüüsi ja märkimisväärse turujõu hindamise suuniseid, piiritleb TJA asjakohase turu kooskõlas toote- ja teenuseturgude soovitusel lisa punktiga 6.

104. Piiritletud turgudel läbiviidud analüüsi tulemusena loeb TJA püsiliinide lõppsegmentide turu koosseisu kuuluvaks järgmise hulgiteenuse:

- püsiliinide lõppsegmentide vahendusel osutatavad teenused, mis hõlmavad sidevõrgu juurdepääsuvõrgu osa („klient-sõlm“ või erandjuhul „klient-sõlm-juurdepääsupunkt“ ühendus) ja mida osutatakse teistele elektroonilise side ettevõtjatele.

105. Vastavalt käesoleva dokumendi peatükis 3.2.4.4. toodule, on püsiliini lõppsegmentide turu geograafiline käibimisala üleriigiline.

3.3. Turuosalised

106. 2014. aasta märtsis saatis Konkurentsiamet sideettevõtjatele küsimustikud püsiliini lõppsegmenti turu analüüsi läbiviimiseks vajalike andmete saamiseks. Eesmärgiks oli saada sideettevõtjatelt motiveeritud mahus võimalikult laiapõhjalist teavet, võimaldamaks turu piiritlemist ja analüüsimist võtta arvesse kõiki olulisi aspekte. Vastavalt turuanalüüsi ja märkimisväärse turujõu hindamise suuniste punktile 74 tuleb ettevõtjaid, kes teenuse väikese, kuid märkimisväärse ja püsiva hinnatõusu korral

võivad nn keskpikas perspektiivis otsustada turule siseneda, kohelda potentsiaalsete turuosalistena isegi sel juhul, kui nad hetkel asjakohast teenust ei osuta.

107. Ettevõtjaid, kes omasid 2013. aasta lõpu seisuga püsiliine ning kellel oli olemas tehniline valmisolek püsiliinide hulgiturul teenuste osutamiseks, oli viis:

- Eesti Raudtee AS (edaspidi *Eesti Raudtee*);
- Elion;
- Elisa;
- Televõrk;
- GoNetwork OÜ (edaspidi *GoNetwork*).

108. Tulenevalt valmisolekust osutada püsiliinide lõppsegmentide turu koosseisus olevaid teenuseid või lähtudes reaalsest nimetatud teenuse osutamisest, kaasas TJA püsiliinide lõppsegmentide turu koosseisu viis sideettevõtjat:

- Eesti Raudtee;
- Elion;
- Elisa;
- Televõrk;
- GoNetwork.

4. KOLME KRITEERIUMI TESTI RAKENDAMINE PÜSILIINIDE LÕPPSEGMENTIDE HULGITURUL

109. Kuna püsiliini teenuste mahud on aastate jooksul järjepidevalt vähenenud, siis leiab TJA, et püsiliini lõppsegmentide turu osas on otstarbekas läbi viia kolme kriteeriumi test hindamiseks, kas *ex-ante* regulatsiooni rakendamise jätkamine nimetatud turul on otstarbekas ja mõistlik.

4.1. Kõrgete ja alaliste sisenemistõkete olemasolu

110. Vastavalt turuanalüüsi ja märkimisväärse turujõu hindamise suuniste punktile 80 on turul domineerimise tuvastamiseks oluline hinnata turule sisenemise lihtsust. Ettevõtja võime turul domineerida sõltub uute turuosaliste turule sisenemise võimalusest: kui turul puuduvad sisenemistõkked, on ettevõtja võimalused turul konkurente eirates tegutseda piiratud isegi juhul, kui ta omab kõnealusel turul suurt turuosa.

111. Sisenemistõkked võivad esineda eri vormis ning ilmnedagi väga erinevatel põhjustel. Olemuselt võivad turule sisenemise piirangud olla struktuursed või regulatiivsed.

4.1.1. Regulatiivsed sisenemistõkked

112. Regulatiivsed tõkked tähendavad, et teatud territooriumil kehtivad regulatiivsed meetmed piiravad teenuseosutajate tegutsemisvabadust või takistavad üldse võimalust tegutseda (turuanalüüsi ja märkimisväärse turujõu hindamise suuniste punkt 80). Näiteks võib potentsiaalsete turuosaliste arv olla piiratud seeläbi, et väljastatakse vaid teatud hulk teatud teenuse osutamist võimaldavaid litsentse.

113. Püsiliinide lõppsegmentide turule sisenemisel võivad teatud juhtudel olla regulatiivseteks tõketeks infrastruktuuri ehitust reguleerivad õigusaktid, mis piiravad ülekandevõrgu rajamist. Näiteks tiheasustusel võib kohalik omavalitsus keelata dubleerivate kaablikanaliseerimise rajamise. Samas kehtivad samasugused tingimused kõigile sideettevõtjatele.
114. TJA leiab, et niisugused piirangud ei kujuta püsiliinide lõppsegmentide turul endast sedavõrd kõrgeid regulatiivseid sisenemistõkkeid, et need arvestataval määral takistaksid piiritletud turule sisenemist tervikuna.

4.1.2. Struktuursed sisenemistõkked

115. 2007. aasta toote- ja teenuseturgude soovitusel ning turuanalüüsi ja märkimisväärse turujõu hindamise suunistes on loetletud erinevaid indikaatoreid struktuursete sisenemistõkete hindamiseks. TJA hinnangul on püsiliinide lõppsegmentide turul vajalik hinnata järgmisi indikaatoreid:
- Kontroll raskesti dubleeritava infrastruktuuri üle;
 - Suured pöördumatud kulud;
 - Mastaabisääst.

Kontroll raskesti dubleeritava sidevõrgu infrastruktuuri üle

116. Sidevõrgu infrastruktuuri olemasolu ja ulatus omavad olulist tähtsust hulgi- ja jaetasemel püsiliiniteenuste osutamisel. Laialdase sidevõrgu infrastruktuuri omamine annab ettevõtjale olulise eelise püsiliiniteenuse osutamisel lõppkasutajatele ja/või teistele sideettevõtjatele võrreldes ettevõtjatega, kellel vastav sidevõrgu infrastruktuur puudub.
117. Seega tuleb analüüsida sideettevõtjate sidevõrgu infrastruktuuri olemasolu ja ulatust ning tehnilist valmisolekut püsiliini lõppsegmentide teenuste osutamiseks.
118. Elektroonilise side teenuste osutamiseks kasutatav infrastruktuur jaguneb peamiselt kaheks osaks: ülekandevõrk ja juurdepääsuvõrk.
119. Hulgitasemel püsiliinide lõppsegmentide turul teenuste osutamisel omab olulist tähendust juurdepääsuvõrgu infrastruktuur, mis võimaldab osutada püsiliini lõppsegmentide teenuseid teistele sideettevõtjatele.
120. 2013. aasta lõpu seisuga on analüüsi kaasatud sideettevõtjad Eestis välja ehitanud kokku üle 498 619 vaskpaar- või valguskaabel-kliendiliini: nendest 327 033 on aktiivsed kliendiliinid, mida kasutatakse erinevate sideteenuste osutamiseks. Väljaehitatud vaskpaar- ja/või valguskaabel-kliendiliinidest kuulub Elionile ...%, Televõrgule ...% ning GoNetworkile ...%. Aktiivsete kliendiliinide arvust ...% kuulub Elionile ja ...% teistele operaatoritele.

Püsiliiniteenuse osutaja	Väljaehitatud kliendiliinide arv 2013. a lõpu seisuga (%)	Aktiivsete kliendiliinide arv 2013. a lõpu seisuga (%)
Elion	...*%	...*%
Eesti Raudtee	...*%	...*%
GoNetwork	...*%	...*%
Elisa	...*%	...*%
Televõrk	...*%	...*%
Kokku	100%	100%

Tabel 2. Vaskpaar- ja valguskaabel-juurdepääsuvõrgu infrastruktuur

121. Ettevõtjate sidevõrgu infrastruktuuri analüüs näitab, et Elion omab ...*% juurdepääsuvõrgu infrastruktuurist, mille vahendusel on võimalik osutada hulgitasemel teenuseid püsiliini lõppsegmenti turul. Samas on püsiliini lõppsegmenti turg muutunud väga väikesemahuliseks ja ...* juurdepääsu infrastruktuuri omamine ei anna olulisi eeliseid. Sideettevõtjad võivad rentida juurdepääsu kliendiliine fikseeritud juurdepääsu hulgiturult ja osutada nende vahendusel püsiliini lõppsegmenti teenuseid. Näiteks pakub Elion vaskpaarile juurdepääsu hulgitteenust kuutasuga 5,47€ ühe vaskpaari kohta ja valguskaablile juurdepääsu hulgitteenust hinnaga 60€ ühe valguskaabli kiu kohta, mis võimaldavad tulenevalt kõrgetest püsiliini lõppsegmenti teenuste hindadest (Elioni 2Mbit/s kiirusega ühenduse kuutasu 105,76€) konkureerida infrastruktuuri omanikuga samal turul. Seega ei saavuta suure juurdepääsuvõrgu infrastruktuuri omanik märkimisväärset eelist teiste sideettevõtjate ees vaadeldaval turul.

Suured pöördumatud kulud

122. Üheks võimalikuks turule sisenemise tõkkeks on suuremahulised pöördumatud kulud. See tähendab, et vastaval turul peab teenuse osutamiseks tegema suuremahulisi investeeringuid, mis on peamiselt seotud sidevõrgu rajamisega. Selliste suuremahuliste investeeringute tegemine eeldab piisavat juurdepääsu finantsvahenditele. Püsiliinidele juurdepääsu turul teenuseid osutavate sideettevõtjate poolt tehtud investeeringute mahud on kajastatud käesoleva dokumendi tabelis 3.

123. Aastatel 2010 – 2013 on analüüsi kaasatud sideettevõtjad Eesti elektroonilise side turgudel oma sidevõrkude infrastruktuuri investeerinud 89 661 831 eurot.

124. Analüüsis käsitletavatest ettevõtjatest on sidevõrgu infrastruktuuri ...* investeerinud Elion. ...* investeeringute osakaalult oli Elisa ...*%-ga. Eesti Raudtee ning GoNetwork ei ole sidevõrgu infrastruktuuri nimetatud perioodil investeerinud (vt tabel 3 allpool).

Ettevõtja	Investeeringute osakaal aastatel 2010-2013 (%)
Elion	...*%
Elisa	...*%
Eesti Raudtee	-
Televõrk	...*%
GoNetwork	-
Kokku	100%

Tabel 3. Püsiliiniteenuste osutamist võimaldavasse sidevõrgu infrastruktuuri tehtud investeeringute osakaal.

125. ...* sidevõrgu infrastruktuuri investeerijaks on ka pärast eelmist turuanalüüsi jäänud Elion, kontrollides olulist osa Eestit katvast infrastruktuurist.
126. Analüüsitavatest ettevõtjatest omab ...* sidevõrku Elion, mis katab ...* osa Eesti territooriumist. Suhteliselt ...* sidevõrku omavad ka Televõrk ja Eesti Raudtee, kuid nende ettevõtjate ülekandevõrgud on välja ehitatud paralleelselt vastavalt Eesti Energia AS kõrgepinge-infrastruktuurile ja Eesti Raudtee raudtee infrastruktuurile. Ülejäänud kahe ettevõtja sidevõrgud on ...* ulatusega, piirdudes mõne linna või vallaga.
127. Eeltoodu põhjal on sidevõrgu osas püsiliiniteenuse soovijatel võimalik valida kahe kuni kolme teenusepakkuja vahel ning vaatamata sellele, et Elioni infrastruktuur on ...*, on ka Televõrgul ja Eesti Raudteel olemas sidevõrk, millega on võimalik ühendada erinevaid lokaalseid piirkondi üle Eesti ja osutada püsiliiniteenuseid.
128. Kuigi püsiliinide rajamine nõuab suuri investeeringuid, on püsiliinide lõppsegmentide turul suuremahuliste pöördumatud kulude tõttu kõrged sisenemistõkked leevendunud, kuna püsiliini lõppsegmenti turg on muutunud väga väikesemahuliseks ja sideettevõtjad võivad rentida juurdepääsu kliendiliine fikseeritud juurdepääsu hulgiturult ning osutada nende vahendusel püsiliini lõppsegmenti teenuseid. Seega ei tekita suure juurdepääsuvõrgu infrastruktuuri omanik ja selle võrgu infrastruktuuri investeerimine suurt eelist teiste sideettevõtjate ees vaadeldaval turul.

Mastaabisääst

129. Mastaabisääst on ühiku tootmiskulu alanemine toodangumahu suurenemise tagajärjel.
130. Ettevõtjale, kes siseneb püsiliini lõppsegmenti turule, pakkudes teenuseid oma sidevõrgu baasil, võib mastaabisääst olla oluliseks sisenemistõkkeks, kuna suuremahulisest teenuse osutamisest saadav kulude kokkuhoid annab konkurentsieelise turul juba tegutsevatele suure turuosaga ettevõtjatele. Samas on piirkondades, kus eksisteerib Elioni juurdepääsuvõrk, võimalik püsiliini lõppsegmenti turule siseneda Elioniga samaväärse mastaabisäästuga läbi Elioni vaskpaarile või valguskaabli rentimise fikseeritud juurdepääsu hulgitenusena.
131. Mastaabisäästu tõttu eksisteerivad struktuursed sisenemistõkked on leevendunud, kuna püsiliini lõppsegmenti turg on muutunud väga väikesemahuliseks ja sideettevõtjad võivad rentida juurdepääsu kliendiliine fikseeritud juurdepääsu hulgiturult ning osutada nende vahendusel püsiliini lõppsegmenti teenuseid. Seega omab suure juurdepääsuvõrgu infrastruktuuri omanik mastaabisäästu, kuid analüüsitava turu väiksuse ja sisenduru olemasolu vähendab selle mõju teiste sideettevõtjate ees vaadeldaval turul.

Kokkuvõte

132. Eeltoodu põhjal leiab TJA, et püsiliinide lõppsegmentide hulgiturul ei esine regulatiivseid sisenemisetõkkeid, kuid esinevad struktuursed sisenemistõkked. Struktuurseid tõkkeid leevendab osaliselt asjaolu, et püsiliini lõppsegmenti turg on muutunud väga väikesemahuliseks ja sideettevõtjad võivad rentida juurdepääsu kliendiliine fikseeritud juurdepääsu hulgiturult ning osutada nende vahendusel püsiliini lõppsegmenti teenuseid. Siiski leiab TJA, et struktuursete tõkete leevendumine ei ole olnud piisav ja seega vastab vaadeldav turg esimene kriteeriumi tingimustele (kõrgete ja alaliste sisenemistõkete olemasolu).

4.2. Turustruktuur, mis ei võimalda tõhusa konkurentsi saavutamist ettenähtud ajavahemiku jooksul

133. Konkurentsiolukorra hindamiseks asjakohasel turul kasutatakse kooskõlas Euroopa Komisjoni ja Euroopa Kohtu otsustuspraktikaga mitmesuguseid näitajaid, mille põhjal hinnata, kas turg liigub tõhusa konkurentsi poole. Antud turul on TJA hinnangul põhjendatud kasutada peamise indikaatorina turuosade jaotust püsiliinide arvu, -mahtude ja -tulude poolest.

4.2.1. Turuosade hindamine

134. Käesoleva dokumendi peatükis 3.2.1. (vt ka peatükki 3.2.5.) kohaselt tarbitakse püsiliinide lõppsegmentide turul teenuseid, et pakkuda telekommunikatsiooniteenuse kasutajale püsiliiniteenuse kättesaadavust püsiliinide lõppsegmentide vahendusel, mis hõlmavad sidevõrgu juurdepääsuvõrgu osa („klient-sõlm“ või „klient-sõlm-juurdepääsupunkt“ ühendus) ja mida osutatakse teistele elektroonilise side ettevõtjatele telekommunikatsiooniteenuse osutamise otstarbeks.

135. Püsiliiniteenuse osutamise maht nii jaemüügi- kui ka hulgimüügi tasandil on vähenenud - põhjuseks püsiliiniteenuste mahu üldist langust mõjutav, kiiresti kasvav ja konkrentsile rohkem avatud lairibateenuse jaeturg.

Ettevõtja	2010	2011	2012	2013
Elion	...*%	...*%	...*%	...*%
Televõrk	...*%	...*%	...*%	...*%
Teised	...*%	...*%	...*%	...*%
Kokku	100%	100%	100%	100%

Tabel 4. Jaetasandi püsiliinide arv aastatel 2010-2013

136. AS Eesti Raudtee infrastruktuuri puhul on tegemist raudtee infrastruktuuriga paralleelselt väljaehitatud ja raudtee teenuseid toetava infrastruktuuriga, mis võimaldab osutada püsiliiniteenuseid raudtee infrastruktuuri vahetus läheduses ning seega ei ole nimetatud ettevõtte püsiliiniteenuse sidevõrk rajatud efektiivse operaatori sidevõrgu paiknemise põhimõtteid arvestades vaid lähtunud on raudtee infrastruktuuri paiknemisest.

137. Ettevõtja turujõu oluline näitaja asjakohasel turul on ettevõtja turuosa suurus. Euroopa Komisjoni otsustuspraktika kohaselt võib rohkem kui 40%-line turuosa viidata ettevõtja turgu valitsevale seisundile konkreetsel turul. Olulise suurusega turuosa on tähtis konkrentsieleelne, kuna see annab ettevõtjale võimaluse tõsta teenuse hinda, ilma et tulud sellest tingitud tarbimise vähenemise tõttu langeksid. Kuigi on väheusutatav, et turgu valitsevat seisundit omav ettevõtja ei omaks turul märkimisväärset turuosa, ei ole

suure turuosa omamine ainus faktor, mis võiks anda ettevõtjale vastaval turul märkimisväärse turujõu ja takistada konkurentsi toimimist.

138. Vastavalt turuanalüüsi ja märkimisväärse turujõu hindamise suuniste artiklis 75 viidatud Euroopa Kohtu kohtupraktikale¹² loetakse väga suurt turuosa (kohtupraktika kohaselt on selleks 50% ületav turuosa) iseenesest tõendiks turgu valitseva seisundi kohta, välja arvatud erandlike asjaolude korral. Suure turuosaga ettevõtja domineerivat positsiooni turul võib eeldada, kui ettevõtja turuosa on aja jooksul püsinud stabiilsena. Märkimisväärset turuosa omava ettevõtja turuosa vähenemine aastate lõikes näitab, et konkurents elektroonilise side turul tiheneb, välistamata samas märkimisväärse turujõuga ettevõtja olemasolu turul. Ettevõtja kõikum turuosa võib siiski viidata turujõu puudumisele konkreetsel turul.
139. Ka konkurentsiseaduse § 13 lõike 1 alusel võib eeldada turgu valitseva seisundi omamist ettevõtja puhul, kellele kuulub konkreetsel kaubaturul vähemalt 40% käibest.
140. Järgnevalt vaatleme püsiliinide lõppsegmentide turul püsiliinide lõppsegmentide hulgitteenust osutatavate püsiliinide kogumahtusid aastatel 2011 kuni 2013.
141. Püsiliinide lõppsegmentide turul moodustavad arvilise enamuse püsiliinid, mis võimaldavad andmeedastuskiirust 2Mbit/s kuni 34Mbit/s; nende püsiliinide osakaal on hinnanguliselt 44% kõigist püsiliinide lõppsegmentidest.

Ettevõtja	lõppsegmentid JAE			lõppsegmentid HULGI		
	2011	2012	2013	2011	2012	2013
Elion	... %	... %	... %	... %	... %	... %
Televõrk	... %	... %	... %	... %	... %	... %
Eesti Raudtee	... %	... %	... %	... %	... %	... %
Elisa	... %	... %	... %	... %	... %	... %
GoNetwork	... %	... %	... %	... %	... %	... %
Kokku	100%	100%	100%	100%	100%	100%

Tabel 5. Püsiliini lõppsegmentide tulude osakaalud aastatel 2011-2013.

142. Ülaltoodud tabelist 5 nähtub, et püsiliinide lõppsegmentide turu tuluosakaal oli kõige ...* Elionil ja Televõrgul, moodustades 2011. aastal püsiliinide lõppsegmentide hulgitteenuste kogutulust vastavalt ...* ja ...*. Ülejäänud ettevõtjate osakaal moodustas 2011. aastal püsiliinide lõppsegmentide hulgitteenuse käibest kokku ...*.
143. 2013. aastal omas Televõrk ...* turuosa ...*-ga, talle ...* Elion ...*-lise turuosaga ning Elisa ...*-lise turuosaga, GoNetwork tulude turuosa ...* aastaga ...* võrra olles 2013. aastal ...*.
144. Jaeturul on tulude osakaalud aga erinevad. Jaeturu tulude osakaal oli 2011. aastal ...* Elionil olles ...* ning Televõrgul ...*. 2013. aastaks oli Elioni osakaal tulude osas ...*-ni ning Televõrgul ...*-ni. Eesti Raudtee jaetasandi tulud ...* vaadeldaval perioodil ...*-ni.
145. Olukord püsiliinide lõppsegmentide jae- ning hulgiturul tulude osas on erinev. See tuleneb ettevõtete erinevatest hinnastamise mudelitest.

¹² C-62/86: *AKZO Chemie vs. Komisjon*, op. cit., lõik 60; Euroopa Ühenduste Esimese Astme Kohtu 7. oktoobri 1999. a otsus kohtuasjas T-228/97: *Irish Sugar vs. Komisjon*; EKL 1999, lk II-02969, lõik 70; 85/76: *Hoffmann-La Roche vs. Komisjon*, op. cit., lõik 41; Euroopa Ühenduste Esimese Astme Kohtu 22. novembri 2001. a otsus kohtuasjas T-139/98: *AAMS vs. Komisjon*; EKL 2001, lk II-03413, lõik 51.

146. Eeltoodust nähtub Televõrgu võime konkureerida ...*omava sideettevõtja Elioniga, mis viitab olulisele konkurentsiolekorra paranemisele viimaste aastate jooksul.

147. Üheks püsiliini lõppsegmenti turu iseloomustavaks näitajaks on ka püsiliinide lõppsegmentide arv. Alljärgnevalt on ära toodud püsiliini lõppsegmentide osakaalud püsiliinide lõppsegmenti arvu alusel nii jae- kui hulgi tasandil.

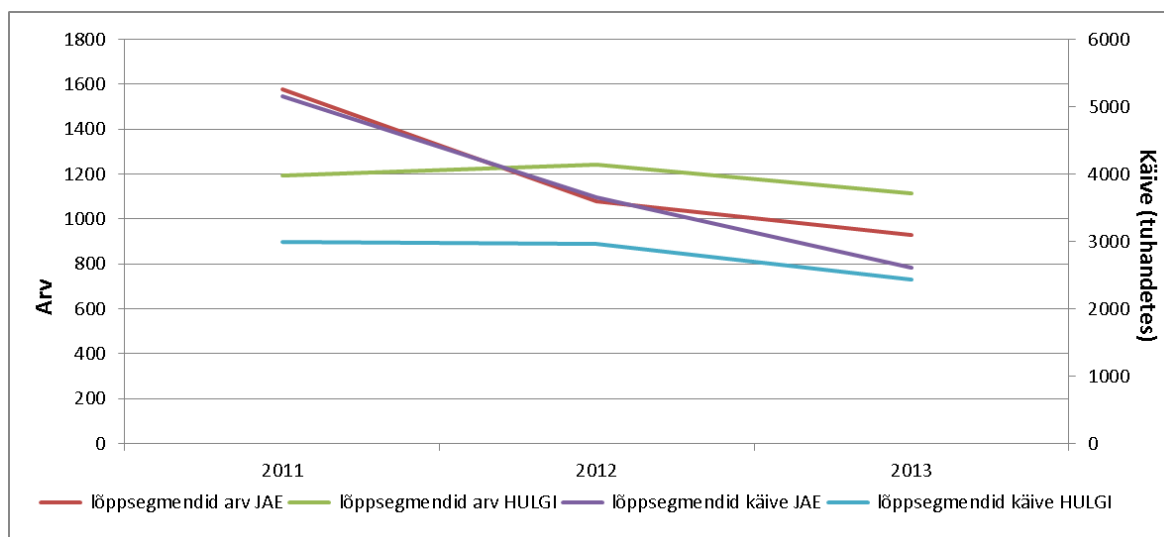
	lõppsegmentid JAE			lõppsegmentid HULGI		
	2011	2012	2013	2011	2012	2013
Elion	...*%	...*%	...*%	...*%	...*%	...*%
Televõrk	...*%	...*%	...*%	...*%	...*%	...*%
Eesti Raudtee	...*%	...*%	...*%	...*%	...*%	...*%
Elisa	...*%	...*%	...*%	...*%	...*%	...*%
GoNetwork	...*%	...*%	...*%	...*%	...*%	...*%
Kokku	100%	100%	100%	100%	100%	100%

Tabel 6. Püsiliini lõppsegmentide liinide arvu jaotus ettevõtjate vahel aastatel 2011-2013

148. Ülaltoodud tabelist 6 nähtub, et ka püsiliinide lõppsegmentide arvu poolest on ...* turuosaga Elion, omades 2011. aastal ...*%-list turuosa hulgitasandil ning ...*%-list turuosa jaetasandil. ...* teenuse osutajana kuulus Televõrgule ...*% püsiliini lõppsegmentide arvust hulgitasandil ning jaetasandil samal perioodil ...*%. Kolme aasta jooksul on püsiliini lõppsegmentide arvu osas hulgitasandil Elioni turuosa ...*% ning oli aastal 2013 ...*%. Jaetasandil on turu arengud olnud sarnased, Elioni turu osa oli ...* ja aastaks 2013 oli turuosa ...*%-ni.

149. Televõrk oli ...* oma püsiliinide lõppsegmentide turuosa hulgitasandil ...*%-ni, ning jaetasandil ...*%-ni.

150. Televõrgu turuosa suurenemine, viitab konkurentsi toimimisele analüüsitava turul ja selle turuga seotud järelturul.



Joonis 2. Püsiliini lõppsegmentide arv ning käive jae ja hulgitasandil 2011-2013

151. Ülaltoodud jooniselt on näha lõppsegmentide arvu ning käibe muutumise vaheline seos. Jooniselt 2 nähtub, et kogu turu käibed ning püsiliinide arv on langeva trendiga, kuid jaetasandil on turu langus suurem kui hulgitasandil. Kolme aastaga on püsiliinide lõppsegmentide arv hulgi tasandil langenud 7% ning koguturu käive hulgitasandil on

langenud 23%. Jaetasandil on püsiliinide lõppsegmentide arv langanud 70% ning käive on samal perioodil langanud 97%. Sellest tulenevalt saab järeldada, et üldiselt on tegemist hääbuva turuga. Lõpptarbivate seisukohalt ei ole püsiliini turg enam atraktiivne. Püsiliini turg on muutunud nišši teenuseks, mida tarbivad spetsiifiliste nõudmistega teenuse tarbijad.

Kokkuvõte

152. Püsiliini lõppsegmentide hulgiturg on nii tulude kui ka püsiliini lõppsegmentide arvu alusel kahanev turg.
153. Püsiliinide lõppsegmentide hulgiturul omab ...* (...*% lõppsegmentide turu püsiliinide koguarvust) turuosa 2013. aastal Televõrk. Püsiliinide lõppsegmentide hulgiturust osutatav tulu aluseks võttes omab püsiliinide lõppsegmentide hulgiturul ...* osakaalu Televõrk - 2013. aastal ...*%.
154. Eelmise turuanalüüsi käigus püsiliinide lõppsegmentide turul märkimisväärse turujõuga ettevõtjaks tunnistatud Elion omas aastaks 2013...*% lõppsegmentide püsiliinide hulgiturust koguarvust ning hulgiturust osutatav tulu alusel ...*%-list turuosa.
155. Teiste püsiliini lõppsegmentide hulgituru analüüsi kaasatud ettevõtjate osakaal on nii püsiliinide lõppsegmentide arvu- kui ka püsiliini lõppsegmentide hulgiturust saadud tulude osas aastal 2013 kokku vastavalt ...*% ja ...*%.
156. Läbi viidud analüüs viitab Televõrgu võimele konkureerida senise märkimisväärse turujõuga ettevõtja Elioniga ja ka teised turuosalised on oma osalust vaadeldaval turul suurendanud ning see viitab olulisele konkurentsiolekordade paranemisele viimaste aastate jooksul.

4.3. Püsiliinide lõppsegmentide turul valdkonnaspetsiifilise regulatsiooni kohaldamata jätmise

157. Üldtoodu põhjal viitavad kõik indikaatorid sellele, et püsiliini lõppsegmentide turg on kolme viimase aastaga liikunud jõudsalt tõhusa konkurentsi olukorra poole – kahe testi käigus hinnatud indikaatori lõikes on alternatiivse operaatori Televõrgu turuosa Elioni omast vaadeldaval turul suurem.
158. Eeltoodut arvesse võttes on TJA seisukohal, et vaatamata sisenemistõketele on püsiliini lõppsegmentide hulgiturul konkurentsiolekord selgelt paranenud ning et kolme kriteeriumi testi teine kriteerium (sisenemistõkete ületamise aeg ei võimalda tõhusa konkurentsi saavutamist teatava aja jooksul) ei ole täidetud. Kuna aga kolme kriteeriumi testi teine kriteerium ei ole täidetud, ei ole enam vajalik hinnata kolmandat kriteeriumit (kas konkurentsiseadus ei ole piisav konkurentsi tekitamiseks püsiliinide lõppsegmentide hulgiturul) - valdkonnaspetsiifilise regulatsiooniga jätkamiseks püsiliinide lõppsegmentide turul peavad olema täidetud kõik kolm kriteeriumit.
159. Võttes arvesse eeltoodut, leiab TJA, et püsiliinide lõppsegmentide hulgiturul ei ole valdkonnaspetsiifilise regulatsiooniga jätkamine ning märkimisväärse turujõuga ettevõtja määramine põhjendatud.

4.4. Konkurentsioiguse kohaldamise piisavus

160. Märkimisväärse turujõuga ettevõtja kindlaksmääramine *ex ante* kooskõlas raamdirektiivi artikliga 14 rajaneb teistele eeldustele kui need, mida kohaldatakse turgu valitseva seisundi kuritarvituse kindlakstegemisel *ex post* - kui *ex post* analüüs on suunatud juba toimepandud rikkumiste tuvastamisele, on *ex ante* valdkonnaspetsiifiline regulatsioon preventiivne ning suunatud konkurentsi tagamisele ja edendamisele sideturul ning rikkumiste ärahoidmisele¹³.
161. 2007. aasta toote- ja teenuseturgude soovitus punkt 17 kohaselt võib liikmesriigi regulaator jätta soovitusel lisas loetletud turgudel (antud juhul püsiliini lõppsegmenti turg) analüüsi läbi viimata, kui asjaomane turg ei vasta kriteeriumile, mille kohaselt konkurentsioiguse kohaldamine ei ole asjakohasel turul piisav konkurentsi tekitamiseks.
162. Käesoleva dokumendi peatükis 4.3. toodud põhjendustel on TJA leidnud, et püsiliini lõppsegmenti turul ei ole enam valdkonnaspetsiifilise regulatsiooni rakendamisega jätkamine põhjendatud.
163. Lisaks asjaolule, et püsiliini lõppsegmentide turg on kolme viimase aastaga liikunud tõhusa konkurentsi olukorra poole, tegemist on pikaajaliselt langeva turuga ning sellel turul MTE-ks tunnistatud Elion kaotas vaadeldava perioodi jooksul oma turuosa, on oluline, et turu regulatsiooniperioodil aastatel 2007 – 2013, ei ole sellel turul konkurentsiprobleeme esinenud ning puuduvad sideettevõtjate kaebused MTE-ks tunnistatud ettevõtja peale. Samuti puuduvad alused, mis viitaksid selliste konkreetsete probleemide tõstatumisele tulevikus.
164. Võttes arvesse eeltoodut, on TJA seisukohal, et püsiliini lõppsegmenti turul on realiseerunud olukord (ka tulevikuperspektiivi silmas pidades), kus isegi esineda võivate konkurentsiprobleemide lahendamiseks ning piisava konkurentsi tekitamiseks piisab konkurentsioiguse kohaldamisest.
165. Seetõttu leiab TJA, et ka kolme kriteeriumi testi III-t kriteeriumit aluseks võttes, puudub edaspidiseks püsiliini lõppsegmenti turu valdkonnaspetsiifiline reguleerimiseks vajadus.

5. MÄRKIMISVÄÄRSE TURUJÕUGA ETTEVÕTJAKS MÄÄRAMATA JÄTMINE

166. Käesoleva dokumendi peatükis 4 (koos alapunktidega) läbiviidud kolme kriteeriumi testist selgus, et püsiliinide lõppsegmentide hulgiturg liigub tõhusa konkurentsi olukorra poole ning nimetatud turu edaspidine valdkonnaspetsiifiline reguleerimine ei ole põhjendatud. Seega on mõistlik ja otstarbekas jätta märkimisväärse turujõuga ettevõtja määramata.
167. Kui märkimisväärse turujõuga ettevõtjat ei määrata, siis kaotavad Elioni suhtes kehtivuse ka Konkurentsiameti 06.oktoobri 2010 otsusest nr 8.3.1/10-007 tulenevad märkimisväärse turujõuga ettevõtja kohustused alates püsiliinide lõppsegmentide turul märkimisväärse turujõuga ettevõtjaks määramata jätmise otsuse kehtima hakkamisest.
168. ESS § 49 lg 6 kohaselt teavitab TJA ESS § 49 lg 1 sätestatud otsuse kehtetuks tunnistamisest ettevõtjat posti teel või elektrooniliselt ning avaldab otsuse kehtetuks tunnistamise kohta teate ametlikus väljaandes Ametlikud Teadaanded.

¹³ Turuanalüüsi ja märkimisväärse turujõu hindamise suuniste punktid 70, 26 ja 27.