

## **Kulude eraldi arvestamise, kuludele orienteeritud hinna arvestamise ning tulude omistamise kohustuslik metoodika**

<b>1. METOODIKA EESMÄRK JA REGULEERIMISALA .....</b>	<b>1</b>
<b>2. MÕISTED .....</b>	<b>1</b>
<b>3. KULUDE ERALDI ARVESTAMINE .....</b>	<b>2</b>
<b>4. KULUDE OMISTAMINE .....</b>	<b>2</b>
4.1. KULUDE OMISTAMISE ALUSED .....	2
4.2. KULUDE OMISTAMINE TEENUSTELE .....	3
4.3. PÕHJENDATUD TULUKUS .....	4
4.4. PÕHIVARA KULUM .....	5
<b>5. TEENUSTE HIND JA TRANSFERTHIND .....</b>	<b>5</b>
<b>6. TULUDE OMISTAMINE .....</b>	<b>5</b>
LISA A .....	6
LISA B .....	7
LISA C .....	10

### **1. METOODIKA EESMÄRK JA REGULEERIMISALA**

Käesoleva metoodikaga kehtestab Tehnilise Järelevalve Amet märkimisväärse turujõuga ettevõtjale (edaspidi *MTE*) teenuse kulude eraldi arvestamise, kuludele orienteeritud hinna arvestamise ning tulude omistamise kohustusliku metoodika.

### **2. MÕISTED**

Käesolevas metoodikas kasutatakse mõisteid järgnevas tähenduses:

- 1) **elektroonilise side võrgu haldamine** on tegevuste kogum, mis on vajalik elektroonilise side võrgu ressurside juhtimiseks, jaotamiseks, koordineerimiseks ja seireks, hõlmab sealhulgas liikluse ettemääratud marsruutimist, et tagada koormuse ühtlustamist, krüpteerimisvõtmete levitamise volitusi, konfiguratsioonide kasutamist, rikkekäitlust, turvalisuse korraldamist jm tegevusi;

- 2) **elektroonilise side võrgu lülitusseade** (kommutatsiooniseade) on elektroonilise side võrgu seade, mis asub elektroonilise side võrgu sõlmes ja võimaldab signaalide kommuteerimist elektroonilise side võrgus;
- 3) **elektroonilise side võrgu sõlm** on tehniliste vahendite kogum, mis võimaldab signaalide kommuteerimist;
- 4) **elektroonilise side võrgu sõlme peajaotaja** (*Main Distribution Frame – MDF ja/või Optical Distribution Frame – ODF*) on kahepoolne jaotusseade, mis ühendab juurdepääsuvõrgu kliendiliinid ülekandevõrguga .
- 5) **eriteenuste võrk** on operatiivteenistustele teenuse osutamiseks kasutatav elektroonilise side võrk, mis ei ole üldkasutatav ja millele võivad olla kehtestatud erinõuded, sealhulgas täiendavad turva- ja operatiivsuse nõuded;
- 6) **elektroonilise side võrgu ülekandeliin** on vaskpaar, koaksiaalkaabel, valguskaabel, raadiokanal või muu vahend, mida kasutatakse elektroonilise side võrgu kindlaksmääratud punktide ühendamiseks;
- 7) **põhjendatud tulukus** on investeeritud kapitali tootlus;
- 8) **kulukogum** on tegevuste, sidevõrgu osade või teenustega seotud kulude grupp;
- 9) **kulukäitur** on põhjuslik tegur, mis mõõdab kulukogumi kasutamise või toimimise intensiivsust ja sagedust, mille alusel ühe kulukogumi kulud omistatakse teistele kulukogumitele;
- 10) **kulukäituri ühiku hind** on kulukäituri ühiku kulu ja võrdub kulukogum jagatud kulukäituri mahuga
- 11) **teenuste osutamine lõppkasutajale** (edaspidi *jaemüük*) on elektroonilise side teenuse osutamine lõppkasutajale.;

### 3. KULUDE ERALDI ARVESTAMINE

MTE peab käesolevas metoodikas sätestatud põhimõtetest lähtudes arvestama teenuste kulud eraldi nii teistele sideettevõtjatele osutavatele teenustele, kui ka tehniliselt samaväärse teenustele, mida osutatakse enda üksustele.

### 4. KULUDE OMISTAMINE

#### 4.1. Kulude omistamise alused

Kulude omistamise protsess peab põhinema kulude põhjusliku seose analüüsil, mille alusel peab kulud omistama nendele teenustele ja toodetele, mis on põhjutanud nende kulude tekkimise. Selleks peab lähtuma tegevuspõhise kuluarvestuse (*activity based costing – ABC*) printsiipidest ja ülevalt-alla täielikult jaotatud ajalooliste kulude metoodika printsiipidest (*top-town full distributed historical costs – TD FDC HC*).

Kulude omistamise protsess peab tagama, et teenuse kulu ei sisaldaks selle teenuse osutamiseks mittevajalikke kulusid. MTE võib teenustele omistada ainult need kulud, mis on teenuse osutamiseks otstarbekad ja efektiivsed.

Teenuse hind koosneb alljärgnevatest kuludest:

- 1) tegevuskulud;
- 2) põhivara kulum;
- 3) põhjendatud tulukus.

MTE võtab teenustele kulude omistamisel aluseks eelmises majandusaasta raamatupidamise aruandes sisalduvad tegevuskulud, põhivara kulumi ja investeeritud kapitali väärtuse. Finantskulusid teenustele kulude omistamisel aluseks ei võeta, kuna need sisalduvad teenuse hinda lülitatud põhjendatud tulukuses.

Kulude omistamisel peab lähtuma järgmistest printsiipidest:

- 1) selgus: MTE peab avaldama Tehnilise Järelevalve Ametile rakendatava kulude omistamise meetodika kirjelduse ja täiendatud versiooni rakendatava kulude omistamise meetodika kirjeldusest, kui selles tehakse olulisi muudatusi. Kulude omistamise meetodika kirjeldus peab sisaldama kasutatavate kulukäituri loetelu ja selgitust, milliste kulukogumite omistamisel konkreetseid kulukäituri kasutatakse. MTE teavitab muudatuste tegemisest Tehnilise Järelevalve Ametit vähemalt 30 kalendripäeva ette;
- 2) järjepidevus: samu omistamise põhimõtteid tuleb kasutada aastast aastasse. Kui tehakse muudatusi, peab MTE ümber arvestama ka eelneva aasta aruanded uute põhimõtete alusel.

## 4.2. Kulude omistamine teenustele

**Esimeses etapis** jaotatakse ettevõtja raamatupidamises kajastuvad tegevuskulud, põhivarakulum ja põhivara jääkväärtusest ning teenuse käibest tulenev põhjendatud tulukus järgmiste tegevusvaldkondade kulude vahel:

- 1) sidevõrgu ja selle haldamise kulud, mis jaguneb omakorda:
  - 1.1) juurdepääsuvõrgu rajamise ja haldamise kulud - hõlmab elektroonilise sidevõrgu rajamise ja haldamise kulusid alates elektroonilise side võrgu lõpp-punktist lõppkasutaja poolsetelt klemmidelt kuni antud piirkonda teenindava elektroonilise side võrgu sõlme peajaotaja lõppkasutaja poolsete klemmideni;
  - 1.2) ülekandevõrgu rajamise ja haldamise kulud - hõlmab elektroonilise sidevõrgu rajamise ja haldamise kulusid, millest on maha arvatud juurdepääsuvõrgu rajamise ja haldamise kulud;
- 2) müügi kulud – müügiga seotud kulud;
- 3) muud kulud – kulud, mis on seotud teenustega otse (otsekulud) ja/või kaudselt (ühiskulud), kuid ei ole seotud sidevõrgu ja selle haldamise, müügiga ning üldhaldusega.
- 4) üldhalduse kulud – kulud, mis ei ole seotud konkreetse teenuse osutamisega, kuid on olulised ettevõtte edasiseks funktsioneerimiseks ehk „omistamatud kulud“;

Vajaduse korral võib MTE eeltoodud jaotust all-liigendada.

Tegevuskulude näitlik liigitus ja tegevusvaldkonnad, kuhu neid peab omistama, on esitatud käesoleva meetodika lisa B.

Põhivara kulumi arvestamise aluseks oleva põhivara näitlik liigitus ja tegevusvaldkonnad, kuhu põhivara peab omistama, on esitatud käesoleva meetodika lisa C.

**Teises etapis** jaotatakse esimese etapi tegevusvaldkondade (välja arvatud üldhaldus) kulukogumid osutatavatele sideteenustele.

Tegevusvaldkondade kulud omistatakse teenustele järgmiselt (vt ka joonist lisa A):

- 1) muudesse kuludesse jaotatud tegevuskulude, põhivara kulumi ja põhjendatud tulukuse omistamine teenuste kuludele, müügi kuludele, juurdepääsuvõrgu ja selle haldamise kuludele, ülekandevõrgu ja selle haldamise kuludele;

- 2) müügi kuludesse jaotatud tegevuskulude, põhivara kulumi ja põhjendatud tulukuse omistamine teenuste kuludele, juurdepääsuvõrgu ja selle haldamise kuludele, ülekandevõrgule ja selle haldamise kuludele;
- 3) ülekandevõrgu ja selle haldamise kuludesse jaotatud tegevuskulude, põhivara kulumi ja põhjendatud tulukuse omistamine teenuste kuludele;
- 4) juurdepääsuvõrgu ja selle haldamise kuludesse jaotatud tegevuskulude, põhivara kulumi ja põhjendatud tulukuse omistamine teenuste kuludele;

Kulud omistatakse eelnevalt kulukogumilt järgnevale kulukogumile järgmiselt:

- 1) kulukogumile leitakse sobiv kulukäitur;
- 2) eelneva kulukogumilt järgnevale kulukogumile omistatav kulu on vastav kulukäituri ühiku hind korda kulukäituri maht, mille ulatuses järgnev kulukogum tarbib eelnevat kulukogumit.

Liitumiskuludesse ei või arvestada kulusid, mille märkimisväärse turujõuga ettevõtja võtab arvele oma põhivarana ja millelt arvestatakse kulumit;

**Kolmandas etapis** omistatakse üldhalduse kuludesse jaotatud tegevuskulud, põhivara kulu ja põhjendatud tulukus teenuste kuludele. Üldhalduse kulud omistatakse teenustele samas proportsioonis nagu on omistatud teenustele kõik eelnimetatud kulud kokku (vt ka joonist lisas A).

### 4.3. Põhjendatud tulukus

Põhjendatud tulukuse arvutamine toimub investeeritud kapitali tootluse alusel.

Põhjendatud tulukuse leidmise aluseks on:

- 1) ettevõttesse investeeritud kapitali kindlaksmääramine;
- 2) lubatava tulunormi määramine.

Põhjendatud tulukus leitakse korrutades investeeritud kapital lubatava tulunormiga.

Lubatav tulunorm ei tohi olla kõrgem, kui Euroopa Liidu elektroonilise side sektori vastav kapitali kaalutud keskmist hind (*WACC*). Vastava näitaja arvestamise aluseks võetakse *BEREC*<sup>1</sup> poolt Tehnilise Järelevalve Ametile viimati esitatud andmed.

Investeeritud kapital jaguneb reguleeritava tegevusega seotud põhivaraks ja käibekapitaliks. Põhivara mahtudeks on vastavate varade viimase majandusaasta keskmised mahud jääkväärtuses (raamatupidamislik soetusväärtus miinus kogunenud kulum), mis leitakse, kui eelneva majandusaasta põhivaradele (seisuga 31. detsember) liidetakse järgneva majandusaasta põhivarad (seisuga 31. detsember), mis omakorda jagatakse kahega. Näide:

$$PVRJ = (PVRJ_0 + PVRJ_1) / 2$$

PVRJ –põhivara raamatupidamislik jääkväärtus;

PVRJ<sub>0</sub> –põhivara raamatupidamislik jääkväärtus majandusaasta alguses;

---

<sup>1</sup> ESS-is on Euroopa Sideameti (*BEREC*) definitsioon sätestatud § 44 lg 1<sup>2</sup>. Täpsemalt on Euroopa Sideameti ülesanded toodud Euroopa Parlamendi ja nõukogu määruses nr 1211/2009 art 3, ELT L 337, 18.12.2009, lk 1-10.

PVRJ<sub>1</sub> –põhivara raamatupidamislik jääkväärtus majandusaasta lõpus.

Põhivara keskmine väärtus tuleb jaotada eelnevas punktis kirjeldatud põhimõtete alusel teenuste vahel ning seejärel rakendada lubatud tulunormi.

Põhivara kasutuse näitlik liigitus ja tegevusvaldkonnad, millega põhivara on seotud, esitatakse käesoleva metoodika lisas C.

Käibekapitali ei tohi põhjendatud tulukuse arvestamisele kaasata rohkem, kui 5 (%) protsenti majandusaasta netoväliskäibest. Saadud käibekapital jaotatakse reguleeritavale teenusele proportsionaalselt reguleeritava teenuse käibe ja netoväliskäibe suhtega.

#### **4.4. Põhivara kulum**

(1) Põhivara kulumi arvestamise eesmärk on põhivara soetamiseks tehtud kulutuste tagasiteenimine teenuste müügi kaudu põhivara kasuliku eluea vältel.

(2) Põhivara kulumi arvestatakse alljärgnevalt:

$$A = PV_{soetusv} \times PK_{norm}$$

kus,

PV<sub>soetusv</sub> – sideteenuse tasu määramiseks soetatud põhivara soetusväärtus;

PK<sub>norm</sub> – põhivara kulunorm;

(3) Sideettevõtja on kohustatud põhivara väärtuses ja raamatupidamislikes kulumites määramisel teostama korrekture, kui ilmneb, et sideteenuse hinna arvestusse sisselülitatud põhivara ei ole arvestusperioodil kasutusel, või kui ilmneb, et põhivara väärtus ja raamatupidamislik kulum ei ole põhjendatud.

### **5. TEENUSTE HIND JA TRANSFERTHIND**

Teenuste hinnad ja transferthinnad kujunevad järgmiste komponentide jagatisena: käesoleva metoodika alusel teenusele omistatud kulu jagatud teenuse mahuga.

Teenuse mahuna kasutatakse vastava teenuse eelmise majandusaasta mahtu.

MTE peab arvestama teenuste hinnad nii teistele ettevõtjatele osutavatele teenustele, kui ka tehniliselt samaväärsetele teenustele, mida osutatakse enda üksustele.

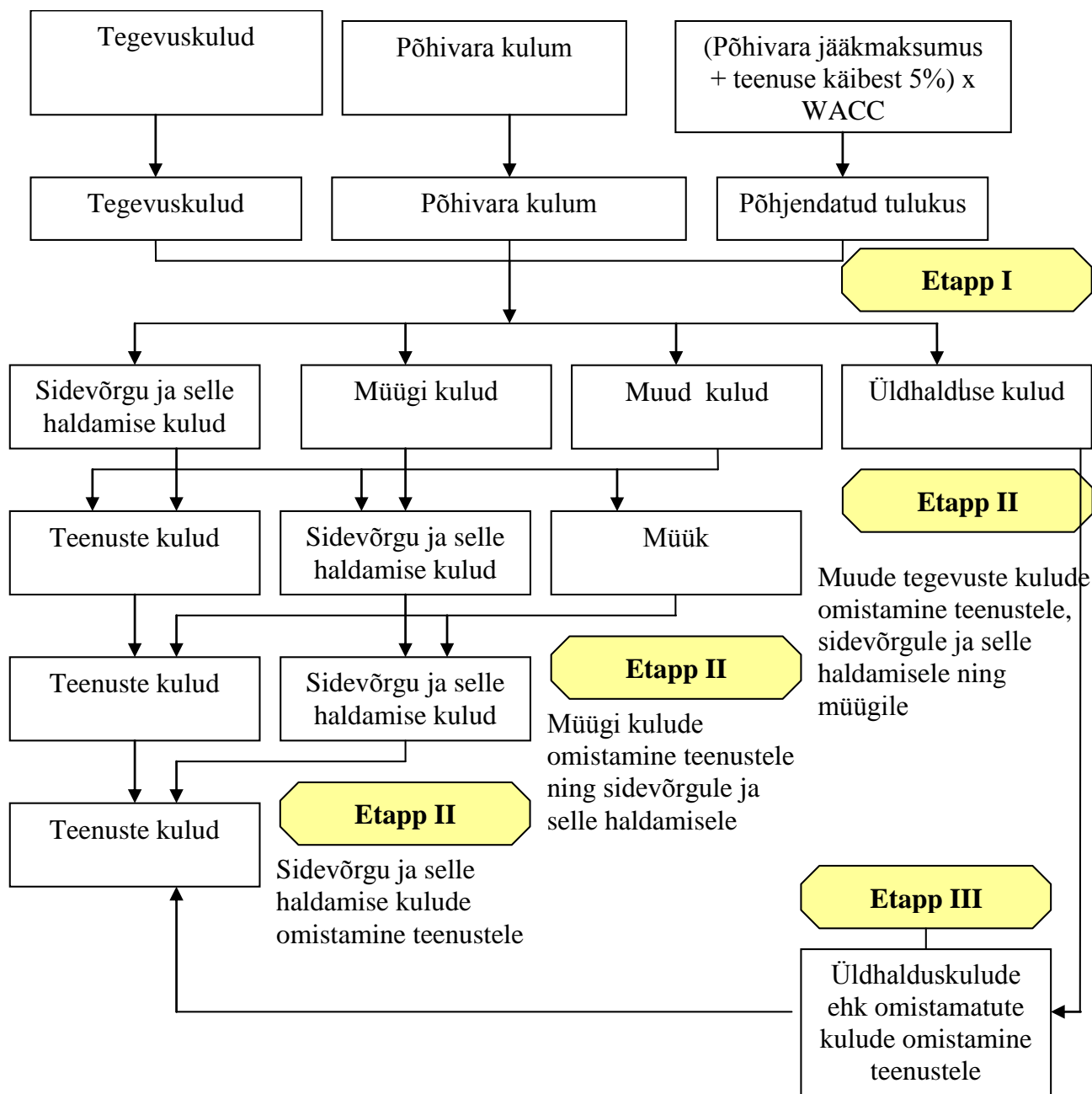
### **6. TULUDE OMISTAMINE**

MTE kasutab tulude omistamisel eelmise majandusaasta tulusid.

MTE omistab tulud teenustele põhjusliku seose alusel.

# Lisa A

## KULUDE OMISTAMISE PROTSESSI TÜÜPSKEEM



## Lisa B

### TEGEVUSKULUDE OMISTAMINE

Operatiivkulu liik	Kirjeldus	Omistamine	Tegevusvaldkond
Seadmete hankimine ja installeerimine	Kulud sellega seotud personalile	Otse elektroonilise side võrgu osadele, kus võimalik; muul juhul omistada kulud vastavalt installeerimisele kulutatud ajale	Ülekandevõrk, juurdepääsuvõrk
	Installeerimise, lepingu- ja hoolduskulud (säilituskulud)	Otse elektroonilise side võrgu osadele, kus võimalik	Ülekandevõrk, juurdepääsuvõrk
Hooldus ja remont	Otseselt seostatavad kulud, väikevahendid või väljastpoolt ostetud teenused	Otse elektroonilise side võrgu osadele, kus võimalik; muul juhul omistada kulud vastavalt hooldus- ja remonditöödele kulutatud ajale	Ülekandevõrk, juurdepääsuvõrk
	Muud kulud	Otse elektroonilise side võrgu osadele, kus võimalik	Ülekandevõrk, juurdepääsuvõrk
Võrgu planeerimine ja arendamine	Kulud sellega seotud personalile ja kulud väljastpoolt ostetud planeerimisteenustele	Otse elektroonilise side võrgu osadele, kus võimalik	Ülekandevõrk, juurdepääsuvõrk
Jaemüügi planeerimine ja areng	Kulud sellega seotud personalile ja kulud väljastpoolt ostetud planeerimisteenustele	Otse toodetele/teenustele, kus võimalik	Müük
Elektroonilise side võrgu haldamine	Kulud sellega seotud personalile	Omistada elektroonilise side võrgu osadele vastavalt personali poolt vastava osa haldamisele kulutatud ajale, kus võimalik	Ülekandevõrk, juurdepääsuvõrk
	Muud kulud	Omistada elektroonilise side võrgu osadele haldamise kuludega samas proportsioonis	Ülekandevõrk, juurdepääsuvõrk
Turundus ja müük	Kulud sellega seotud personalile ja väljastpoolt ostetud turundus- ja müügiteenustele	Otse toodetele ja teenustele, kus võimalik; muul juhul omistada kulud toodete vahel vastavalt tööajale	Müük
	Seadmete müügikulud	Kulud omistada tarbijaseadmete müügiteenusele «muude tegevuste» raames	Muud tegevused
	Klienditeenindusega seotud allüksuse kulud	Otse toodetele ja teenustele, kus võimalik	Kõik
	Publikatsioonid Reklaam jm müügitoetus Turu-uuringud Levitajate töötasud Muud kulud	Otse toodetele ja teenustele, kus võimalik	Müük

Faktooringu/inkasso kasutamine	Kulud sellega seotud personalile ja väljastpoolt ostetud faktooringu ja inkassoteenustele	Otse toodetele ja teenustele, kus võimalik	Müük (mõned kulud ülekandevõrku)
	Muud laekumisega seotud kulud (sisaldades ebatõenäoliselt laekuvaid debitoorseid võlgu)	Otse toodetele ja teenustele, kus võimalik; muul juhul omistada kulud toodete ja teenuste vahel kasutuse alusel (nt arvete arvu alusel)	Müük (mõned kulud ülekandevõrku)
Operaatori teenused	Kulud sellega seotud personalile	Otse toodetele ja teenustele, kus võimalik. Personalikulud, kui personal täidab mitmeid operaatori teenuseid puudutavaid tööülesandeid, tuleb omistada seotud teenustele, võttes aluseks aja, mis kulutati erinevatele tööülesannetele	Muud tegevused
Numbriinfo teatmike väljaandmine	Kulud antud teenusega seotud personalile ja väljastpoolt ostetud teenustele, muud kulud	Otse toodetele ja teenustele	Muud tegevused
Maksed teistele operaatoritele	Väljamaksed liikluse edastamise eest	Otse toodetele ja teenustele	Müük
	Maksed sidumislepingu eest	Otse toodetele ja teenustele	Müük
Ettevõtte põhitegevuse toetus	Muud kulud personali järelevalve ja varustusega tegelevatele töötajatele	Kulud omistatakse töötajatele, kes tegelevad põhitegevusega seotud personali eest hoolitsemisega. Üldiselt omistatakse samadel alustel kui palgakulu personalile	Kõik
	Halduskulud (nt hankimine, turustus, laomajandus, logistika, transpordi organiseerimine ja hooldamine)	Otse elektroonilise side võrgu osadele, kus võimalik	Kõik
	Muud peakontorit toetavad funktsioonid	Kui on seotud spetsiaalselt mingi toote/teenusega, siis omistada kulud vastavalt antud tootele/teenusele	Kõik
	Hoonete kulud ja rent	Kulud omistada vastavalt nendele teenustele ja toodetele, millede osutamine on vastavate hoonetega seotud	Kõik
	Arvutuskeskuse/infotehnoloogia kulud	Kulud omistada vastavalt nendele teenustele ja toodetele, mis vajavad infotehnoloogia ja arvutipargi toetust	Kõik



Süsteemi toetus	Kulud varustamise, installeerimise ja hooldamise toetusfunktsioonidele	Otse elektroonilise side võrgu osadele, kus võimalik	Kõik
Üldjuhtimine	Üldjuhtimise ja administreerimise personalikulud	Otse elektroonilise side võrgu osadele või teenustele, kus võimalik	Kõik
Töötajate töölt vabastamine	Töötajate töölt vabastamise kulud (koondamistasud, puhkusehüvitised, jms)	Otse elektroonilise side võrgu osadele või teenustele, kus võimalik	Kõik

## Lisa C

### PÕHIVARA OMISTAMINE

Vara ja kohustuse kategooria	Kirjeldus	Omistamine	Tegevusvaldkond
<b>Elektroonilise side võrgu põhivara</b>			
Põhiseadmed			
Elektroonilise side võrgu lülitusseadmed	Tarbijamahu väljaviik	Otse elektroonilise side võrgu osadele, kus võimalik. Muul juhul omistada juurdepääsuvõrgu-teenustele ja -osadele	Ülekandevõrk (mõned kulud juurdepääsuvõrku)
	Võrgusõlm (sh mobiiltelefonivõrgu keskjaam ja transiitjaam)	Otse elektroonilise side võrgu osadele, kus võimalik	Ülekandevõrk
	Lülitusseadmestik eriteenuste võrkudele	Otse ülekandevõrgu seadmetele või spetsiifilistele teenustele, mida osutatakse muude võrkude kaudu	Ülekandevõrk, muud tegevused
	Muu lülitusseadmestik	Otse võrguteenustele, kus võimalik	Ülekandevõrk
Elektroonilise side võrgu ülekandeliinid ja -süsteemid	Sidumiseks ja sidumisteenuse pakkumiseks vajalikud ülekandeliinid ja -süsteemid	Otse elektroonilise side võrgu osadele, kus võimalik	Ülekandevõrk
	Juurdepääsuvõrgu või ülekandevõrgu ülekandeliinid	Otse elektroonilise side võrgu osadele, kus võimalik, muul juhul omistada elektroonilise side võrgu osadele vastavalt kasutatud kaabli mahule	Juurdepääsuvõrk, ülekandevõrk
	Muud ülekandevõrgu süsteemid	Otse elektroonilise side võrgu osadele, kus võimalik	Ülekandevõrk
	Ülekandeliinid ja -süsteemid eriteenuste võrkude jaoks	Otse spetsiifilisele võrgu poolt toodetud teenustele	Muud tegevused
Muud primaarsed võrgu varad	Lisaväärtusteenuste seadmed	Otse müügile, kus võimalik	Müük, muud tegevused
	Ülekandeliinid ja -süsteemid lisaväärtusteenuste jaoks	Otse elektroonilise side võrgu osadele, kus võimalik	Juurdepääsuvõrk, ülekandevõrk
	Üldkasutatavad telefonid (taksofonid) ja seotud seadmed	Otse toodetele ja teenustele	Muud tegevused

<b>Toetavad seadmed</b>	Liinirajatised	Omistada elektroonilise side võrgu osadele, mille toetuseks nad on mõeldud	Juurdepääsuvõrk, ülekandevõrk
	Energiaseadmed (sh toite- ja kliimaseadmed)	Omistada elektroonilise side võrgu osadele vastavalt energiaseadme kasutamise mahule	Juurdepääsuvõrk, ülekandevõrk
	Võrgu haldamise seadmed	Omistada elektroonilise side võrgu osadele, mida mingi süsteem haldab, vastavalt liini või seadme kasutusmahule	Ülekandevõrk, juurdepääsuvõrk
<b>Võrguga mitteseotud põhivara</b>	Maa ja hooned	Omistada toodetele ja teenustele ning elektroonilise side võrgu osadele ruumikasutuse alusel (s.t põrandapind), mida on vaja iga toote, teenuse või elektroonilise side võrgu osa toetamiseks	Kõik
	Infotehnoloogia seadmed üldkasutuses	Omistada vastavalt arvutite kasutusmahule, et toetada igat rakendust (tegevusfunktsiooni). Kulud, mis on omistatud funktsioonidele ja tegevustele, saab omistada seejärel toodetele ja teenustele, mida need funktsioonid toetavad	Kõik
	Mootorsõidukid	Omistada toodetele ja teenustele võrgukomponentidele kasutuse alusel	Kõik
	Mööbel ja kontoriseadmed	Omistada toodetele ja teenustele elektroonilise side võrgu osadele kasutuse alusel	Kõik
<b>Immateriaalne põhivara</b>	Immateriaalne põhivara	Otse toodetele ja teenustele, kus võimalik	Kõik
<b>Põhivara investeeringud</b>	Finantsinvesteeringud	Otse «Muudele tegevustele»	Muud tegevused
	Investeeringud mitteseotud tegevustele	Otse «Muudele tegevustele»	Muud tegevused
	Muud investeeringud	Otse toodetele ja teenustele, kus võimalik	Kõik